

Godkendt på ordninger general-forsamling
28/4-22

Alm
Brand

Gjert Laur
Dirigent

ALM. BRAND LIV OG PENSION

Årsrapport 2021

Alm. Brand Liv og Pension A/S | Midtermolen 7
2100 København Ø | CVR-nr. 64 14 57 11

Indhold

03 Selskabsoplysninger

04 5-års oversigt

05 Ledelsesberetning

05 Aktivitet
05 Resultat
07 Væsentlige begivenheder
07 Begivenheder efter regnskabsårets afslutning
07 Usikkerhed ved indregning og måling
07 Forventninger til 2022
07 Kapitalforhold
07 Ledelsesorganer
08 Regnskabsafslæggelsesprocessen

10 Årsregnskab

10 Ledelsespåtegning
11 Revisionpåtegning
14 Resultat og totalindkomstopgørelse
15 Balance
16 Egenkapitalopgørelse
17 Noter

Direktion

[Claude Emili Frigout Reffs](#)
Adm. Direktør

Ansvarshavende aktuar

[Anders Pilegaard Håkonsson](#)

Bestyrelse

[Rasmus Werner Nielsen](#)
Formand

[Andreas Ruben Madsen](#)
Næstformand

[Kim Bai Wadstrøm](#)

[Kristian Hjort-Madsen](#)

[Mikael Toke Hvolgaard](#)

Revision

[EY](#)
Godkendt Revisionspartnerselskab

Intern Revision

[Morten Bendtsen](#)
Koncernrevisionschef

Ejerforhold

Alm. Brand Liv og Pension A/S er et 100% ejet datterselskab af Alm. Brand Forsikring A/S. Herudover er selskabet en del af Alm. Brand A/S regnskabet indgår i koncernregnskabet for Alm. Brand A/S.

Registrering

Forsikringselskabet
Alm. Brand Liv og Pension A/S
CVR-nr. 64 14 57 11

Adresse

Midtermolen 7
2100 København Ø
Telefon 35 47 47 47

Internet: almbrand.dk
Mail: almbrand@almbrand.dk

Femårsoversigt

Koncern

Mio.kr.	2021	2020	2019	2018	2017
Præmier	1.434	1.504	1.850	2.004	1.394
Forsikringsydelse	-1.464	-1.354	-1.034	-1.030	-1.032
Investeringsafkast efter rentefordeling og PAL	-60	799	1.131	-41	735
Forsikringsmæssige driftsomkostninger, i alt	-109	-107	-101	-99	-99
Resultat af genforsikring	-7	-3	-4	-4	-4
Ændring i livsforsikringshensættelser	278	-702	-1.813	-687	-870
Ændring i fortjenstmargen	31	-26	70	-35	-31
Forsikringsteknisk resultat	103	111	99	108	93
Forsikringsteknisk resultat af syge- og ulykkesforsikring	23	23	11	20	16
Egenkapitalens investeringsafkast	-10	1	-3	-4	0
Resultat før skat ekskl. særlige omkostninger	116	135	107	124	109
Særlige omkostninger	-	-	-5	-	-
Resultat før skat	116	135	102	124	109
Skat	-24	-30	-11	-29	-20
Årets resultat	92	105	91	95	89
Hensættelser til forsikringskontrakter, i alt	17.228	17.559	16.813	15.044	14.308
Egenkapital, i alt	554	795	690	700	864
Aktiver, i alt	18.725	19.912	18.833	16.491	15.873
Egenkapitalforrentning før skat (%) *)	17,2	18,2	15,7	17,4	12,5
Egenkapitalforrentning efter skat (%) *)	13,6	14,1	13,9	13,3	10,2
Bonusgrad (%)	19,3	15,2	16,1	18,6	23,6
Solvensdækning (%)	608	729	717	637	669

*) Ved beregning af nøgletal i 2019 er der renset for de særlige omkostninger på samlet 5 mio.kr. før skat.

Hoved- og nøgletallene er udarbejdet efter bekendtgørelse om finansielle rapporter for forsikringselskaber og tværgående pensionskasser.

AKTIVITET

Alm. Brand Liv og Pension omfatter livsforsikring, pensionsopsparing på garanterede produkter og pensionsforsikring. Selskabet tilbyder både gennemsnitsrenteproduktet med ydelsesgarantier og markedsrenteprodukter gennem Sydbank. Gennemsnitsrenteproduktet giver en høj sikkerhed til kunderne, og som følge af selskabets stærke investeringsbuffer er produktet særdeles konkurrence-dygtigt i forhold til markedsrenteprodukter.

RESULTAT

Det samlede resultat før skat udgjorde 116 mio. kr. i 2021 mod 135 mio. kr. i 2020. Årets resultat er tilfredsstillende, men negativt påvirket af renteutviklingen, som har givet et negativt afkast af egenkapitalens aktiver. Årets resultat var på niveau med de senest udmeldte forventninger.

Omkostnings- og risikoresultatet blev på 45 mio. kr. i 2021 mod 53 mio. kr. i 2020, som var begunstiget af et flot risikoforløb på både død og invaliditet. Omkostnings- og risikoresultatet for 2021 er fortsat meget tilfredsstillende og blandt de bedste i branchen.

Året var præget af en spirende optimisme omkring udviklingen i Covid-19 pandemien med deraf følgende rentestigninger og positive aktiemarkeder. Dette har også ført til en styrkelse af bonusgraden, således at denne udgjorde 19% ved årets afslutning, hvilket er blandt markedets bedste og gør Alm. Brand Liv og Pension i stand til fortsat at kunne give markedets højeste depotrente. Med en depotrente på 3,0% i 2022 vil Alm. Brand Liv og Pension for niende år i træk være markedsførende.

Den samlede investeringsformue, som selskabet forvalter på vegne af sine kunder (asset under management), faldt fra 16,9 mia. kr. til 16,6 mia. kr. svarende til et fald på 1,8%. Faldet kan dels tilskrives årets negative afkast og dels den ekstraordinære afgang i 2021, grundet salget af Alm. Brand Bank og den efterfølgende flytning af de ansattes pensionsordning.

Pensionsindbetalinger

Årets samlede præmieindtægter blev 1.434 mio. kr. sammenlignet med 1.504 mio. kr. i 2020. Udviklingen fulgte af en beskeden tilbagegang i de løbende præmier på 2%, samt en tilbagegang i engangsindbetalingerne på knap 8%.

Faldet i indbetalingerne skyldtes en kombination af tilbageholdenhed som følge af usikkerheden afledt af såvel Covid-19, som af skiftet i ejerskab af Alm. Brand Pension. I tillæg hertil har salget af Alm. Brand Bank givet en ekstraordinær porteføljeafgang grundet flytning af de ansattes pensionsordning, ligesom pensionsforretningens egen salgsstyrke blev reduceret med 25%. I sidste kvartal i 2021 fik selskabet vendt udviklingen i toplinjen, idet de samlede indbetalinger eksklusive FG isoleret for dette kvartal steg 2% i forhold til samme periode 2020.

Forsikringsydelse

De samlede forsikringsydelse udgjorde i alt 1.464 mio. kr. mod 1.354 mio. kr. i 2020. Udviklingen i 2021 var lidt højere end forventet, men naturligt påvirket af de samme effekter som toplinjen.

Risikoresultatet, der er forskellen mellem opkrævede præmier til risikodækning og udgifter til erstatninger, udgjorde 38 mio. kr. mod 46 mio. kr. i 2020. Risikoresultatet er tilfredsstillende og fortsat blandt de bedste i branchen.

Omkostninger

Omkostninger til erhvervelse og administration udgjorde 109 mio. kr. i 2021 mod 107 mio. kr. eksklusive særlige omkostninger i 2020. Administrationsomkostningerne er lidt højere end budgetteret og skyldes primært, at Liv og Pension har overtaget feriepengeforpligtelsen vedr. selskabet fra Forsikring, som tidligere havde forpligtelsen for hele koncernen.

Omkostningsresultatet, som er forskellen mellem opkrævede omkostningsbidrag og faktiske omkostninger, blev for egen regning positivt med 7 mio. kr. i 2021, hvilket er uændret i forhold til sammen periode 2020. Årets omkostningsresultat er meget tilfredsstillende sammenholdt med, at Alm. Brand Pension løbende har nedsat de direkte omkostninger for at tilpasse sig det nuværende lavrentescenarie og derfor har nogle af de laveste omkostninger for gennemsnitsrente-produkter i branchen.

Genforsikring

Udgiften til genforsikring udgjorde netto 8 mio. kr. i 2021, mod 3 mio. kr. i 2020. Den forøgede udgift i 2021 skyldes primært en enkelt stor skade, som har kunnet tilbageføres. Resultatet er tilfredsstillende i forhold til den reduktion i risikoen og dermed udsvingene i selskabets resultat, som genforsikringen gav.

Investeringsafkast af egenkapitalen

Afkastet af investeringsaktiver tilhørende egenkapitalen blev negativt med på 10 mio. kr. Udviklingen skyldes stigende renter især på realkreditmarkedet.

Investeringsafkast af kundemidler

De samlede investeringsaktiver tilhørende kunderne har udgjort 16,2 mia.kr. over året 2021 (eksklusive derivater og sikkerhedsstillelser). Investeringsaktiverne var placeret i obligationer, aktier og ejendomme. Afkastet af investeringsaktiver var negativt med 0,1 mia. kr. før pensionsafkastskat svarende til -0,4% mod et afkast på 5,8% i 2020.

Investeringsaktiver er udtryk for den gennemsnitlige pengebinding, og der er foretaget gennemlysning af investeringsforeninger.

Investeringsafkast

mio.kr.	Investerings-aktiver	Afkast 2021	Afkast 2020
Obligationer	11.663	-6,1%	4,1%
Aktier	2.264	24,3%	14,1%
Ejendomme	2.290	9,1%	7,0%
I alt	16.217	-0,4%	5,8%

Ovenstående tabel indeholder ikke derivater og sikkerhedsstillelser

Årets afkast var overordnet set tilfredsstillende, men naturligt påvirket negativt af det stigende renteniveau. Dette har dog tilsvarende på passivside frigtet styrkelser hensat til garantierne, og samlet har afkastet derfor være positivt for bonusgraden. Investeringsafkastet er desuden påvirket af positiv udvikling på ejendomme, som er opskrevet med 78 mio. kr. i 2021 jævnfør sædvanlig opgørelsespraksis.

Ejendomseksponeringen i europæiske ejendomsfonde blev øget i 2021 med henblik på at skabe en bedre risikomæssig balance i porteføljen.

Opgørelsen af livsforsikringshensættelserne sker efter et markedsværdiprincip med benyttelse af et forventet cash flow diskonteret med den af EIOPA offentliggjorte rentekurve. Det 10-årige punkt på rentekurven udgjorde plus 0,56% ultimo 2020 mod minus 0,13% primo året.

Rentestigningen har som nævnt en positiv effekt på livsforsikringshensættelserne, som mere end opvejer investerings-aktiverens negative afkast og derfor resulterer i den øgede bonusgrad.

Livsforsikringshensættelser

De samlede livsforsikringshensættelser faldt med 0,3 mia. kr. i 2021 til i alt 16,3 mia. kr. Udviklingen skyldes bl.a. det negative investeringsafkast for 2021.

Fortjenstmargen

Fortjenstmargenen faldt med 31 mio. kr. til 351 mio. kr. ultimo 2021 fra 382 mio. kr. primo året. Faldet skyldes primært den stigende rente.

Bonusgraden

Den samlede bonusgrad udgjorde 19,3% ultimo 2021 mod 15,2% ultimo 2020, hvilket svarede til en stigning på hele 4,1%-point. Udviklingen er en konsekvens af årets gunstige udvikling på aktiemarkedene kombineret med en rentestigning, som betyder et forventet højere afkast fremadrettet. Bonusgraden er meget tilfredsstillende og blandt de højeste i branchen.

Nye kunder blev placeret i rentegruppe A, hvor bonusgraden ultimo 2021 udgjorde 20,0%.

Sammenlagt lå ca. 14% af bestanden på høje rentegrundlag (rentegruppe 2 og 3), hvor der førtes en investeringspolitik med en betydelig andel af obligationer og finansielle instrumenter for at sikre en god balance mellem investeringerne og forpligtelserne i grupperne.

Rentegruppe

	Rentegrp. A	Rentegrp. 0	Rentegrp. 1	Rentegrp. 2	Rentegrp. 3	I alt
Grundlagsrente (% p.a.)	0,01-0,5	0,5-1,5	1,5-2,5	2,5-3,5	3,5-4,5	
Investeringsaktiver (mia.kr.)	11,9	1,4	0,7	0,8	1,4	16,2
Depotrente 2021(% p.a.)	3,0	3,0	5,5	5,5	6,0	
Depotrente 2022 (% p.a.)	3,0	3,0	5,5	5,5	6,0	
Bonusgrad (%)	20,0	14,8	22,7	13,4	19,1	19,3
Afkast (%)	0,2	-3,9	0,0	-1,4	-1,4	-0,4
Fordeling investeringsaktiver (%):						
Obligationer	69	80	69	84	84	72
Aktier	16	11	16	6	6	14
Ejendomme	15	9	15	10	10	14

VÆSENTLIGE BEGIVENHEDER

Ejerskifte

Medio juni blev det meddelt, at Alm. Brand A/S havde besluttet at undersøge strategiske alternativer for Alm. Brand Liv & Pension. Den første oktober blev det annonceret, at en køber var fundet i form af Nordic I&P, som i forvejen driver gennemsnitsrenteselskabet Norli. Som et led i aftalen har Alm. Brand og Nordic I&P indgået en distributionsaftale om salg af pensionsordninger. Den eksisterende driftsledelse og -medarbejder fortsætter uændret under den nye ejer.

Nyt tegningsgrundlag

Alm. Brand Pension nedsatte allerede i slutningen af 2019 grundlagsrenten for nye kunder til 0%. Dette var for at være på forkant med en situation, hvor renten skulle falde yderligere. I 2021 meldte Finanstilsynet så ud, at den maksimale grundlagsrente fremover ikke må overstige -1%. Alm. Brand Pension har implementeret dette og kan på den baggrund i 2022 tilbyde den højest mulige garanti tilladt af Finanstilsynet, ligesom der fortsat kan tilbydes samme attraktive depotrente som i 2021.

Depotrenten for 2022

Alm. Brand Pension meddelte i november 2021, at selskabet også i det kommende år vil give kunderne en af markedets højeste depotrenter. For 2022 er depotrenten for nye kunder fastsat til 3%.

Udbytte

Der er udbetalt ordinært udbytte for 2020 på 50 mio.kr. samt ekstraordinære udbytter for 2021 på samlet 282 mio.kr. Der er ikke foreslået yderligere udbyttebetaling for 2021.

BEGIVENHEDER EFTER REGNSKABSÅRETS AFSLUTNING

Finanstilsynet godkender Nordic I&O's køb af Alm. Brand Liv og Pension

Finanstilsynet har den 3. februar 2022 meddelt, at Nordic I&P er godkendt som ejer af Alm. Brand Liv og Pension A/S, og handlen bliver gennemført den 01. marts 2022.

Udbytte

Der er foretaget ekstraordinært udbytte på 17 mio.kr. den 28. februar 2022.

USIKKERHED VED INDREGNING OG MÅLING

De væsentligste skøn relaterer sig til opgørelsen af dagsværdier for unoterede finansielle instrumenter samt værdiansættelsen af forpligtelse vedrørende forsikringskontrakter.

Ledelsen vurderer, at usikkerheden ved regnskabsafleggelsen for 2021 er på et forsvarligt niveau. For yderligere beskrivelse af usikkerheder ved indregning og måling henvises til note 30.

FORVENTNINGER TIL 2022

Der forventes et resultat før skat i niveauet 120 mio. kr. før skat og en vækst i de løbende præmieindbetalinger på 1-2%.

De finansielle forventninger er baseret på en fortsættelse af et lavt renteniveau i 2021.

KAPITALFORHOLD

I 2. kvartal 2021 blev kapitalstrukturen i Alm. Brand Liv og Pension A/S tilpasset som led i Alm. Brand-Koncernens forberedelse af finansiering af køb af Codan Danmark. Den ansvarlige lånekapital på 150 mio. kr. er indfriet, ligesom der er udbetalt ekstraordinære udbytter på 282 mio. kr. i 2021 til moderselskabet Alm. Brand Forsikring A/S.

Det solvensdækkende kapitalgrundlag i Alm. Brand Liv og Pension A/S udgjorde 823 mio.kr. ultimo 2021 og består af egenkapital og fortjenstmargen fratrukket risikomargen. I kapitalgrundlaget er der indregnet fortjenstmargen på 325 mio.kr. og risikomargen med et fradrag på 57 mio.kr.

Alm. Brand Liv og Pension A/S benytter standardmodellen i Solvens II-lovgivningen til opgørelse af selskabets kapitalkrav. Solvenskapitalkravet for Alm. Brand Liv og Pension A/S udgjorde 135 mio.kr. ved udgangen af 2021 (153 mio. kr. ultimo 2020), hvorfor solvensdækningen udgjorde 608%.

Niveauet på solvenskapitalkravet er relativt lavt, hvilket skyldes de høje bonuspotentialer i Alm. Brand Liv og Pension, hvor bonusgraden ultimo året udgjorde 19,3% foruden den omtalte tilpasning af koncernens kapitalstruktur.

Solvens II-lovgivningen giver mulighed for at indregne den tabsabsorberende effekt fra et udskudt skatteaktiv ved opgørelsen af kapitalkravet. Alm. Brand har valgt at benytte denne mulighed ved opgørelsen af kapitalkravet i selskabet.

LEDELSESORGANER

I overensstemmelse med dansk lovgivning ledes Alm. Brand Liv og Pension A/S efter et tostrengt ledelsessystem med en bestyrelse og en direktion. Bestyrelsens og direktionens ansvar og opgaver er fastsat i bestyrelsens forretningsorden.

Bestyrelsen evaluerer sine samlede kompetencer og sin arbejdsform en gang årligt. Evalueringen ledes af bestyrelsesformanden. Resultatet af evalueringen indgår fremadrettet i bestyrelsesarbejdet.

Der er afholdt 13 bestyrelsesmøder i 2021.

En yderligere beskrivelse af koncernens ledelsesmæssige og organisatoriske struktur findes [her](#).

Ledelseshverv

Bestyrelsen

Bestyrelsen i Alm. Brand Liv og Pension A/S består af Rasmus Werner Nielsen, Andreas Ruben Madsen, Kim Bai Wadstrøm, Kristian Hjort-Madsen samt Mikael Toke Hvolgaard.

Antallet af ledelseshverv i koncernselskaber under Alm. Brand A/S kan opgøres således: Rasmus Werner Nielsen (6), Andreas Ruben Madsen (3), Kim Bai Wadstrøm (5), Kristian Hjort-Madsen (2) samt Mikael Toke Hvolgaard (2). Rasmus Werner Nielsen sidder derudover i bestyrelsen for Forsikring

og Pension, mens Kristian Hjort-Madsen er medlem af bestyrelsen hos Forsikringsakademiet.

Direktionen

Ud over hvervet som direktør for Alm. Brand Liv og Pension A/S er Claude Emile Frigout Reffs ligeledes direktør og bestyrelsesmedlem i datterselskaberne Alm. Brand Ejendomsinvest A/S Uden for Alm. Brand-koncernen indgår han i bestyrelsen for Administrationselskabet Forenede Gruppeliv.

REGSKABS AFLÆGGELSESPROCESSEN

Bestyrelsen og direktionen har det overordnede ansvar for Alm. Brands risikostyring og kontrolorganisationen i forbindelse med regnskabsaflæggelsesprocessen, herunder overholdelse af relevant lovgivning og anden regulering i relation til regnskabsaflæggelsen.

Kontrolmiljø

Bestyrelsen har vedtaget en arbejdsplan, der sikrer, at bestyrelsen mindst én gang årligt vurderer selskabets:

- Organisation
- Planer og budgetter
- Risiko for besvigelser
- Interne regler og retningslinjer

Bestyrelsen og direktionen fastlægger og godkender overordnede politikker, procedurer og kontroller på væsentlige områder i forbindelse med regnskabsaflæggelsesprocessen. Direktionen overvåger løbende overholdelse af relevant lovgivning og andre forskrifter og bestemmelser i forbindelse med regnskabsaflæggelsen og rapporterer løbende herom til bestyrelsen.

Selskabets interne revision refererer og rapporterer direkte til bestyrelsen i overensstemmelse med den af intern revision forelagte og af bestyrelsen vedtagne revisionsplan. Der revideres stikprøvevis på alle forretningsgange og interne kontroller på væsentlige og risikofyldte områder, herunder årsregnskabet og regnskabsaflæggelsen.

Risikovurdering

Bestyrelsens arbejdsplan sikrer, at bestyrelsen og direktionen mindst én gang årligt foretager en overordnet vurdering af risici i forbindelse med regnskabsaflæggelsesprocessen. I den forbindelse vurderer bestyrelsen konkret selskabets organisation for så vidt angår:

- Risikomåling og risikostyring
- Regnskabs- og budgetorganisation
- Intern kontrol
- Prokuraregler
- Funktionsadskillelse eller kompenserende foranstaltninger
- It-organisation og it-sikkerhed

Bestyrelsen tager som led i risikovurderingen årligt stilling til risikoen for besvigelser. Bestyrelsen gennemfører i denne forbindelse:

- Drøftelse af ledelsens eventuelle incitament til eller motiv for regnskabsmanipulation eller anden besvigelse
- Drøftelse af ledelsesrapporteringen med henblik på at forebygge/identificere og reagere på regnskabsmanipulation

Risikostyring og regnskabsprocessen

Den daglige risikostyring varetages på segmentniveau ud fra risikorammer udstukket af direktionen og godkendt af bestyrelsen.

Risikostyringen koordineres af en tværgående risikokomite bestående af direktionen, selskabernes risikoansvarlige samt de ansvarlige for aktuariaterne, salgsorganisationen, IT, økonomiafdelingen samt de forretningsansvarlige for Forsikring og Pension.

Økonomiafdelingen er ansvarlig for udarbejdelse af års- og delårsregnskaber. De væsentligste bidragydere til regnskabsaflæggelsen er livsforsikringsaktuariet, som er ansvarlige for opgørelse af de forsikringsmæssige hensættelser, og Risk Management, som er ansvarlig for opgørelse af koncernens finansielle aktiver og finansielle forpligtelser.

Beretningen udarbejdes af Investor Relations på baggrund af informationer fra en række afdelinger, så som Økonomi og forretningsområderne.

Der henvises i øvrigt til note 29, Risikostyring samt note 30, Væsentlige regnskabsmæssige skøn, forudsætninger og usikkerheder for en nærmere gennemgang af selskabets risici.

Bestyrelse og direktion har dags dato behandlet og godkendt årsrapporten for Alm. Brand Liv og Pension A/S for perioden 1. januar – 31. december 2021.

Årsrapporten er aflagt i overensstemmelse med lov om finansiell virksomhed.

Det er vores opfattelse, at koncernregnskabet og årsrapporten giver et retvisende billede af koncernens og forsikringsselskabets aktiver, passiver og finansielle stilling

pr. 31. december 2021 samt resultat af koncernens og forsikringsselskabets aktiviteter for regnskabsperioden 1. januar – 31. december 2021.

Det er endvidere vores opfattelse, at ledelsesberetningen indeholder en retvisende redegørelse for udviklingen i koncernens og forsikringsselskabets aktiviteter og økonomiske forhold samt en beskrivelse af de væsentligste risici og usikkerhedsfaktorer, som koncernen og forsikringsselskabet kan påvirkes af.

Direktion

København, den 28. februar 2022

Claude Emile Frigout Reffs
Adm. direktør

Bestyrelse

København, den 28. februar 2022

Rasmus Werner Nielsen
Formand

Andreas Ruben Madsen
Næstformand

Kim Bai Wadstrøm

Kristian Hjort-Madsen

Mikael Toke Hvolgaard

Revisionspåtegning

Den uafhængige revisors revisionspåtegning

Til kapitalejeren i Forsikringselskabet Alm. Brand Liv og Pension A/S

Konklusion

Vi har revideret koncernregnskabet og årsregnskabet for Forsikringselskabet Alm. Brand Liv og Pension A/S for regnskabsåret 1. januar – 31. december 2021, der omfatter resultatopgørelse, totalindkomstopgørelse, balance, egenkapitalopgørelse og noter, herunder anvendt regnskabspraksis, for såvel koncernen som selskabet. Koncernregnskabet og årsregnskabet udarbejdes i overensstemmelse med lov om finansiel virksomhed.

Det er vores opfattelse, at koncernregnskabet og årsregnskabet giver et retvisende billede af koncernens og selskabets aktiver, passiver og finansielle stilling pr. 31. december 2021 samt af resultatet af koncernens og selskabets aktiviteter for regnskabsåret 1. januar – 31. december 2021 i overensstemmelse med lov om finansiel virksomhed.

Vores konklusion er konsistent med vores revisionsprotokollat til bestyrelsen.

Grundlag for konklusion

Vi har udført vores revision i overensstemmelse med internationale standarder om revision og de yderligere krav, der er gældende i Danmark. Vores ansvar ifølge disse standarder og krav er nærmere beskrevet i revisionspåtegningens afsnit "Revisors ansvar for revisionen af regnskaberne".

Det er vores opfattelse, at det opnåede revisionsbevis er tilstrækkeligt og egnet som grundlag for vores konklusion.

Uafhængighed

Vi er uafhængige af koncernen i overensstemmelse med International Ethics Standards Board for Accountants' internationale retningslinjer for revisorers etiske adfærd (IESBA Code) og de yderligere etiske krav, der er gældende i Danmark, ligesom vi har opfyldt vores øvrige etiske forpligtelser i henhold til disse krav og IESBA Code.

Efter vores bedste overbevisning er der ikke udført forbudte ikke-revisionsydelse som omhandlet i artikel 5, stk.1, i forordning (EU) nr. 537/2014.

Valg af revisor

Vi blev første gang valgt som revisor for Forsikringselskabet Alm. Brand Liv og Pension A/S den 20. april 2021 for regnskabsåret 2021.

Centrale forhold ved revisionen

Centrale forhold ved revisionen er de forhold, der efter vores faglige vurdering var mest betydelige ved vores revision af koncernregnskabet og årsregnskabet (herefter benævnt "regnskaberne") for regnskabsåret 2021. Disse forhold blev behandlet som led i vores revision af regnskaberne som helhed og udformningen af vores konklusion herom. Vi afgiver ikke nogen særskilt konklusion om disse forhold. For hvert af nedennævnte forhold er beskrivelsen af, hvordan forholdet blev behandlet ved vores revision, givet i denne sammenhæng.

Vi har opfyldt vores ansvar som beskrevet i afsnittet "Revisors ansvar for revisionen af regnskaberne", herunder i relation til nedennævnte centrale forhold ved revisionen. Vores revision har omfattet udformning og udførelse af revisionshandling som reaktion på vores vurdering af risikoen for væsentlig fejlinformation i regnskaberne. Resultatet af vores revisionshandling, herunder de revisionshandling vi har udført for at behandle nedennævnte forhold, danner grundlag for vores konklusion om regnskaberne som helhed.

Centrale forhold ved revisionen

Måling af hensættelser til forsikringskontrakter

Selskabets og koncernens livsforsikringshensættelser udgør 16.292 mio.kr., fortjenstmargen på livsforsikringer udgør 351 mio.kr. og erstatningshensættelser udgør 536 mio.kr. pr. 31. december 2021.

Målingen af livsforsikringshensættelser, fortjenstmargen på livsforsikringer og erstatningshensættelser indebærer væsentlige ledelsesmæssige skøn, omfattende:

- Valg af metoder, modeller og datagrundlag
- Fastlæggelse af forventninger til fremtidige begivenheder.

Vi henviser til ledelsens beskrivelser af risici samt usikkerheder og skøn i forbindelse med måling af hensættelser til forsikringskontrakter i årsregnskabet note 20, 21 og 30.

Hvordan forholdet blev behandlet ved revisionen

Vores revisionshandling, der er udført i samarbejde med vores aktuaruddannede specialister, har blandt andet omfattet følgende:

- Vurdering af design og test af operationel effektivitet af nøglekontroller i de aktuarmæssige modeller samt i processer for fastlæggelse af forudsætninger, indsamling af data og anvendelse af analyser
- Sammenholdelse af anvendte forudsætninger for invaliditets- og dødelighedsintensiteter, reaktiveringsforudsætninger, genkøbssandsynligheder samt forventninger til fremtidige udbetalinger på indtrufne skader i forhold til historiske data, tendenser samt markedspraksis
- Sammenholdelse af anvendte forudsætninger samt metoder og modeller i forhold til almindelig accepterede aktuarmæssige standarder
- Stikprøvevis kontrol af underliggende datas nøjagtighed og fuldstændighed samt stikprøvevis gennemgang af aktuarmæssige beregninger og modeller
- Analytiske handlinger i form af vurdering af udviklingen i hensættelser til forsikrings- og investeringskontrakter i forhold til sidste år, samt i forhold til udviklingen i branchestandarder og markedspraksis.
- Vi har endvidere vurderet, hvorvidt noteoplysninger vedrørende hensættelserne opfylder de relevante regnskabsregler.

Udtalelse om ledelsesberetningen

Ledelsens ansvar for regnskaberne

Ledelsen har ansvaret for udarbejdelsen af regnskaber, der giver et retvisende billede i overensstemmelse med lov om finansiel virksomhed. Ledelsen har endvidere ansvaret for den interne kontrol, som ledelsen anser for nødvendig for at udarbejde regnskaber uden væsentlig fejlinformation, uanset om denne skyldes besvigelser eller fejl.

Ved udarbejdelsen af regnskaberne er ledelsen ansvarlig for at vurdere koncernens og selskabets evne til at fortsætte driften; at oplyse om forhold vedrørende fortsat drift, hvor dette er relevant; samt at udarbejde regnskaberne på grundlag af regnskabsprincippet om fortsat drift, medmindre ledelsen enten har til hensigt at likvidere koncernen eller selskabet, indstille driften eller ikke har andet realistisk alternativ end at gøre dette.

Revisors ansvar for revisionen af regnskaberne

Vores mål er at opnå høj grad af sikkerhed for, om regnskaberne som helhed er uden væsentlig fejlinformation, uanset om denne skyldes besvigelser eller fejl, og at afgive en revisionspåtegning med en konklusion. Høj grad af sikkerhed er et højt niveau af sikkerhed, men er ikke en garanti for, at en revision, der udføres i overensstemmelse med internationale standarder om revision og de yderligere krav, der er gældende i Danmark, altid vil afdække væsentlig fejlinformation, når sådan findes. Fejlinformationer kan opstå som følge af besvigelser eller fejl og kan betragtes som væsentlige, hvis det med rimelighed kan forventes, at de enkeltvis eller samlet har indflydelse på de økonomiske beslutninger, som regnskabsbrugere træffer på grundlag af regnskaberne.

Som led i en revision, der udføres i overensstemmelse med internationale standarder om revision og de yderligere krav, der er gældende i Danmark, foretager vi faglige vurderinger og opretholder professionel skepsis under revisionen. Herudover:

- Identificerer og vurderer vi risikoen for væsentlig fejlinformation i regnskaberne, uanset om denne skyldes besvigelser eller fejl, udformer og udfører revisionshandling som reaktion på disse risici samt opnår revisionsbevis, der er tilstrækkeligt og egnet til at danne grundlag for vores konklusion. Risikoen for ikke at opdage væsentlig fejlinformation forårsaget af besvigelser er højere end ved væsentlig fejlinformation forårsaget af fejl, idet besvigelser kan omfatte sammensværgelser, dokumentfalsk, bevidste udeladelser, vildledning eller tilsidesættelse af intern kontrol.
- Opnår vi forståelse af den interne kontrol med relevans for revisionen for at kunne udforme revisionshandling, der er passende efter omstændighederne, men ikke for at kunne udtrykke en konklusion om effektiviteten af koncernens og selskabets interne kontrol.
- Tager vi stilling til, om den regnskabspraksis, som er anvendt af ledelsen, er passende, samt om de regnskabsmæssige skøn og tilknyttede oplysninger, som ledelsen har udarbejdet, er rimelige.
- Konkluderer vi, om ledelsens udarbejdelse af regnskaberne på grundlag af regnskabsprincippet om fortsat drift er passende, samt om der på grundlag af det opnåede revisionsbevis er væsentlig usikkerhed forbundet med begivenheder eller forhold, der kan skabe betydelig

tvivl om koncernens og selskabets evne til at fortsætte driften. Hvis vi konkluderer, at der er en væsentlig usikkerhed, skal vi i vores revisionspåtegning gøre opmærksom på oplysninger herom i regnskaberne eller, hvis sådanne oplysninger ikke er tilstrækkelige, modificere vores konklusion. Vores konklusion er baseret på det revisionsbevis, der er opnået frem til datoen for vores revisionspåtegning. Fremtidige begivenheder eller forhold kan dog medføre, at koncernen og selskabet ikke længere kan fortsætte driften.

- Tager vi stilling til den samlede præsentation, struktur og indhold af regnskaberne, herunder noteoplysningerne, samt om regnskaberne afspejler de underliggende transaktioner og begivenheder på en sådan måde, at der gives et retvisende billede heraf.

Vi kommunikerer med den øverste ledelse om bl.a. det planlagte omfang og den tidsmæssige placering af revisionen samt betydelige revisionsmæssige observationer, herunder

eventuelle betydelige mangler i intern kontrol, som vi identificerer under revisionen.

Vi afgiver også en udtalelse til den øverste ledelse om, at vi har opfyldt relevante etiske krav vedrørende uafhængighed og oplyser den om alle relationer og andre forhold, der med rimelighed kan tænkes at påvirke vores uafhængighed og, hvor dette er relevant, tilhørende sikkerhedsforanstaltninger.

Med udgangspunkt i de forhold, der er kommunikeret til den øverste ledelse, fastslår vi, hvilke forhold der var mest betydelige ved revisionen af regnskaberne for den aktuelle periode og dermed er centrale forhold ved revisionen. Vi beskriver disse forhold i vores revisionspåtegning, medmindre lov eller øvrig regulering udelukker, at forholdet offentliggøres, eller i de yderst sjældne tilfælde, hvor vi fastslår, at forholdet ikke skal kommunikeres i vores revisionspåtegning, fordi de negative konsekvenser heraf med rimelighed ville kunne forventes at veje tungere end de fordele, den offentlige interesse har af sådan kommunikation.

København, den 28. februar 2022

EY Godkendt Revisionspartnerselskab
CVR-nr. 30 70 02 28

Lars Rhod Søndergaard
statsaut. revisor
mne28632

Thomas Hjortkjær Petersen
statsaut. revisor
mne33748

Resultat- og totalindkomstopgørelse

1.000 kr.	Note	Koncern		Moderselskab	
		2021	2020	2021	2020
Resultatopgørelse					
Bruttopræmier	1	1.434.497	1.504.307	1.434.497	1.504.307
Afgivne forsikringspræmier		-18.637	-16.785	-18.637	-16.785
Præmier f.e.r., i alt		1.415.860	1.487.522	1.415.860	1.487.522
Indtægter fra tilknyttede virksomheder	2	0	0	126.449	105.773
Indtægter af investeringsejendomme		62.939	65.531	6.895	6.944
Renteindtægter og udbytter mv.	3	179.820	235.263	179.288	234.266
Kursreguleringer	4	-347.173	694.623	-417.906	647.187
Renteudgifter		-4.907	-3.854	-4.863	-3.742
Administrationsomkostninger i forbindelse med investeringsvirksomhed		-21.360	-38.226	-20.544	-37.091
Investeringsafkast, i alt		-130.681	953.337	-130.681	953.337
Pensionsafkastskat	5	39.919	-133.639	39.919	-133.639
Udbetalte ydelser	6	-1.464.343	-1.354.381	-1.464.343	-1.354.381
Modtaget genforsikringsdækning		1.222	4.583	1.222	4.583
Forsikringsydelser f.e.r., i alt		-1.463.121	-1.349.798	-1.463.121	-1.349.798
Ændring i livsforsikringshensættelser		277.736	-702.221	277.736	-702.221
Ændring i genforsikringsandel		132	4.566	132	4.566
Ændring i livsforsikringshensættelser f.e.r., i alt		277.868	-697.655	277.868	-697.655
Ændring i fortjenstmargen		31.379	-26.387	31.379	-26.387
Erhvervelsesomkostninger	7	-57.819	-59.217	-57.819	-59.217
Administrationsomkostninger	8	-51.151	-48.278	-51.151	-48.278
Provisioner og gevinstandele fra genforsikringsvirksomheder		9.747	4.143	9.747	4.143
Forsikringsmæssige driftsomkostninger f.e.r., i alt		-99.223	-103.352	-99.223	-103.352
Overført investeringsafkast		30.694	-19.266	30.694	-19.266
Forsikringsteknisk resultat		102.695	110.762	102.695	110.762
Forsikringsteknisk resultat af syge- og ulykkesforsikri	9	23.023	23.493	23.023	23.493
Egenkapitalens investeringsafkast		-9.875	1.163	-9.875	1.163
Resultat før skat	10	115.843	135.418	115.843	135.418
Skat	11	-24.018	-30.594	-24.018	-30.594
Årets resultat		91.825	104.824	91.825	104.824
Totalindkomstopgørelse					
Årets resultat		91.825	104.824	91.825	104.824
Totalindkomst, i alt		91.825	104.824	91.825	104.824
Fordeles således:					
Foreslået udbytte		0	50.000	0	50.000
Henlagt til overført resultat		91.825	54.824	91.825	54.824
Totalindkomst, i alt		91.825	104.824	91.825	104.824

Balance

1.000 kr.	Note	Koncern		Moderselskab	
		2021	2020	2021	2020
Aktiver					
Investeringsjendomme og andre materielle investeringsaktiver	12	1.561.738	1.533.224	165.628	186.915
Kapitalandele i tilknyttede virksomheder	13	0	0	1.430.943	1.419.494
Investeringer i tilknyttede virksomheder, i alt		0	0	1.430.943	1.419.494
Kapitalandele		1.486.827	990.444	1.486.827	990.444
Investeringsforeningsandele		13.789.666	2.936.554	13.727.601	2.936.554
Obligationer		518.360	12.723.846	518.360	12.612.326
Andele i kollektive investeringer		4.519	4.056	4.519	4.056
Andre udlån		190	4.555	190	4.555
Øvrige investeringsaktiver	14	603.748	1.081.796	603.748	1.081.791
Andre finansielle investeringsaktiver, i alt		16.403.310	17.741.251	16.341.245	17.629.726
Investeringsaktiver, i alt	15	17.965.048	19.274.475	17.937.816	19.236.135
Genforsikringsandele af livsforsikringshensættelser		26.958	26.817	26.958	26.817
Genforsikringsandele af erstatningshensættelser	16	171.439	138.233	171.439	138.233
Genforsikringsandele af hensættelser til forsikringskontrakter, i alt		198.397	165.050	198.397	165.050
Tilgodehavender hos forsikringstagere		63.813	59.524	63.813	59.524
Tilgodehavender i forbindelse med direkte forsikringskontrakter, i alt		63.813	59.524	63.813	59.524
Tilgodehavender hos forsikringsvirksomheder		0	11	0	11
Tilgodehavender hos tilknyttede virksomheder		0	71	0	0
Andre tilgodehavender		23.229	21.434	21.593	20.990
Tilgodehavender, i alt		285.439	246.090	283.803	245.575
Aktuelle skatteaktiver	17	10.378	0	10.378	0
Udskudte skatteaktiver		112.904	0	112.904	0
Likvide beholdninger		178.367	290.516	160.845	281.598
Øvrige		117.412	0	117.412	0
Andre aktiver, i alt		419.061	290.516	401.539	281.598
Tilgodehavende renter samt optjent leje		40.022	85.264	40.022	84.960
Andre periodeafgrænsninger		15.790	16.145	15.790	16.145
Periodeafgrænsningsposter, i alt		55.812	101.409	55.812	101.105
Aktiver, i alt		18.725.360	19.912.490	18.678.970	19.864.413

Balance

1.000 kr.	Note	Koncern		Moterselskab	
		2021	2020	2021	2020
Passiver					
Aktiekapital		391.800	391.800	391.800	391.800
Sikkerhedsfonde		100.883	100.883	100.883	100.883
Reserver, i alt		100.883	100.883	100.883	100.883
Overført overskud eller underskud		61.783	252.052	61.783	252.052
Foreslået udbytte		0	50.000	0	50.000
Egenkapital, i alt	18	554.466	794.735	554.466	794.735
Ansvarlig lånekapital	19	0	150.000	0	150.000
Ansvarlig lånekapital, i alt		0	150.000	0	150.000
Præmiehensættelser		38.903	51.290	38.903	51.290
Fortjenstmargen på skadesforsikringskontrakter		3.270	7.668	3.270	7.668
Livsforsikringshensættelser	20	16.292.129	16.561.941	16.292.129	16.561.941
Fortjenstmargen på livsforsikringer		350.625	382.259	350.625	382.259
Erstatningshensættelser	21	536.070	546.997	536.070	546.997
Risikomargen på skadesforsikringskontrakter		7.066	8.828	7.066	8.828
Hensættelser til forsikringskontrakter, i alt		17.228.063	17.558.983	17.228.063	17.558.983
Udsudte skatteforpligtelser	22	32.311	6.896	32.311	6.896
Andre hensættelser		1.130	0	1.130	0
Hensatte forpligtelser, i alt		33.441	6.896	33.441	6.896
Gæld i forbindelse med direkte forsikring		45.635	36.145	45.535	36.145
Gæld i forbindelse med genforsikring		21.697	30.035	21.697	30.035
Gæld til kreditinstitutter		387.520	810.942	387.520	810.942
Gæld til tilknyttede virksomheder		1.358	4.321	1.206	4.321
Aktuelle skatteforpligtelser	17	0	4.879	0	4.879
Anden gæld	23	435.919	485.273	389.781	437.196
Gæld, i alt		892.129	1.371.595	845.739	1.323.518
Periodeafgrænsningsposter		17.261	30.281	17.261	30.281
Passiver, i alt		18.725.360	19.912.490	18.678.970	19.864.413
Eventualforpligtelser	24				
Sikkerhedsstillelser	25				
Nærtstående parter	26				
Afledte finansielle instrumenter	27				
Hoved- og nøgletal	28				
Risikostyring	29				
Væsentlige regnskabsmæssige skøn, forudsætninger og usikkerheder	30				
Anvendt regnskabspraksis	31				

Egenkapitalopgørelse

1.000 kr.	Aktiekapital	Sikkerheds- fonde	Overført resultat	Foreslået udbytte	Egenkapital
Egenkapital pr. 1. januar 2020	391.800	100.883	197.228	0	689.911
Egenkapitalbevægelser i 2020:					
Årets resultat			104.824	0	104.824
Totalindkomst			104.824	0	104.824
Udbetalt udbytte			0	0	0
Foreslået udbytte			-50.000	50.000	0
Egenkapitalbevægelser, i alt	0	0	54.824	50.000	104.824
Egenkapitalen pr. 31. december 2020	391.800	100.883	252.052	50.000	794.735
Egenkapital pr. 1. januar 2021	391.800	100.883	252.052	50.000	794.735
Egenkapitalbevægelser i 2021:					
Årets resultat			91.825	0	91.825
Totalindkomst			91.825	0	91.825
Udbetalt udbytte				-50.000	-50.000
Udbetalt ekstraordinære udbytter			-282.094	0	-282.094
Foreslået udbytte			0	0	0
Egenkapitalbevægelser, i alt	0	0	-190.269	-50.000	-240.269
Egenkapitalen pr. 31. december 2021	391.800	100.883	61.783	0	554.466

Noter

1.000 kr.	Koncern		Moderselskab	
	2021	2020	2021	2020
Note 1 Bruttopræmier				
Direkte forretning	1.434.497	1.504.307	1.434.497	1.504.307
	1.434.497	1.504.307	1.434.497	1.504.307
Løbende præmier	800.919	818.897	800.919	818.897
Engangspræmier	633.578	685.410	633.578	685.410
Bruttopræmier, i alt	1.434.497	1.504.307	1.434.497	1.504.307
Individuelt tegnede forsikringer	604.287	665.989	604.287	665.989
Forsikringer tegnet i ansættelsesforhold	580.708	595.615	580.708	595.615
Gruppelivsordninger	249.502	242.703	249.502	242.703
Bruttopræmier	1.434.497	1.504.307	1.434.497	1.504.307
Antal individuelt tegnede forsikringer	49.232	51.766	49.232	51.766
Antal forsikringer tegnet i ansættelsesforhold	8.716	8.496	8.716	8.496
Antal gruppelivsordninger	63.155	61.894	63.155	61.894
Forsikringerne er alle tegnet med bonusordning				
Selskabet og koncernen tegner alene direkte dansk forretning				
Note 2 Indtægter fra tilknyttede virksomheder				
Alm. Brand Ejendomsinvest A/S			126.449	105.773
Indtægter fra tilknyttede virksomheder, i alt			126.449	105.773
Note 3 Renter og udbytter mv.				
Kapitalandele	22.527	17.097	22.527	17.097
Investeringsforeningsandele	41.186	22.165	41.186	22.165
Obligationer	58.626	143.349	58.127	142.369
Indlån i kreditinstitutter	1.705	2.259	1.700	2.259
Andele i kollektive investeringer	2.122	384	2.122	384
Rentederivater	50.603	45.649	50.603	45.649
Indeksregulering	3.019	4.183	3.019	4.183
Øvrige	32	177	4	160
Renter og udbytter mv., i alt	179.820	235.263	179.288	234.266
Note 4 Kursreguleringer				
Investeringsejendomme	90.813	57.525	14.440	11.025
Kapitalandele	158.883	241.712	158.883	241.712
Investeringsforeninger	395.638	-56.820	395.745	-56.820
Andele i kollektive investeringer	463	-280	463	-280
Obligationer	-562.873	1.940	-557.340	1.004
Rentederivater	-355.757	402.650	-355.757	402.650
Øvrige	-74.340	47.896	-74.340	47.896
Kursreguleringer, i alt	-347.173	694.623	-417.906	647.187
Note 5 Pensionsafkastskat				
Individuel PAL	-72.985	-63.430	-72.985	-63.430
Institut PAL	112.904	-70.209	112.904	-70.209
Pensionsafkastskat, i alt	39.919	-133.639	39.919	-133.639

Noter

1.000 kr.	Koncern		Moderselskab	
	2021	2020	2021	2020
Note 6 Udbetalte ydelser				
Forsikringssummer ved død	-78.541	-75.852	-78.541	-75.852
Forsikringssummer ved kritisk sygdom	-24.330	-23.966	-24.330	-23.966
Forsikringssummer ved invaliditet	-5.746	-6.021	-5.746	-6.021
Forsikringssummer ved udløb	-91.889	-93.146	-91.889	-93.146
Pensions- og renteydelser	-286.791	-288.850	-286.791	-288.850
Tilbagekøb	-804.196	-707.914	-804.196	-707.914
Kontant udbetalte bonusbeløb	-172.850	-158.632	-172.850	-158.632
Udbetalte ydelser, i alt	-1.464.343	-1.354.381	-1.464.343	-1.354.381
Note 7 Erhvervsomkostninger				
Tegningsprovisioner	-3.317	-4.693	-3.317	-4.693
Øvrige erhvervsomkostninger	-54.502	-54.524	-54.502	-54.524
Erhvervsomkostninger, i alt	-57.819	-59.217	-57.819	-59.217
Selskabet har tegningsaftale med Alm. Brand Forsikring A/S.				
Note 8 Administrationsomkostninger				
Administration	-51.151	-48.278	-52.098	-49.395
Refusion fra tilknyttede virksomheder	0	0	947	1.117
Administrationsomkostninger, i alt	-51.151	-48.278	-51.151	-48.278
Fast løn	3.347	3.227	3.347	3.227
Pension	558	553	558	553
Aktiebaseret vederlag	216	215	216	215
Udgifter til social sikring mv.	17	15	17	15
Personaleomkostninger i alt	4.138	4.010	4.138	4.010
Gennemsnitligt antal medarbejdere	2	2	2	2
<i>Vederlag til direktion</i>				
Fast løn	2.050	1.979	2.050	1.979
Pension	443	443	443	443
Aktiebaseret vederlag	216	215	216	215
Vederlag til direktion, i alt	2.709	2.637	2.709	2.637
Honorar til bestyrelse	0	208	0	208
Vederlag til direktion og bestyrelse i alt	2.709	2.845	2.709	2.845
<i>Vederlag til bestyrelsen</i>				
Alm. Brand-koncern				
Jørgen Hesselbjerg Mikkelsen (udtrådt i januar 2021)	0	1.140	0	40
Jan Skytte Pedersen (udtrådt i januar 2021)	0	865	0	40
Anette Eberhard (udtrådt i januar 2021)	0	640	0	40
Per Viggo Hasling Frandsen (udtrådt i januar 2021)	0	380	0	40
Flemming Fuglede Jørgensen (udtrådt i januar 2021)	0	380	0	40
Pia Laub (indrådt i 2020 og udtrådt i januar 2021)	0	119	0	8
Vederlag til bestyrelsen, i alt	0	3.524	0	208
Antal personer i direktionen	1	1	1	1
Antal personer i bestyrelsen	5	8	5	8

Noter

Vederlag til direktionen omfatter vederlag til selskabets administrerende direktør Claude Emile Frigout Reffs.

Administrerende direktør Rasmus Werner Nielsen og koncerndirektørerne Kim Bai Wadstrøm, Andreas Ruben Madsen, Kristian Hjort- Madsen og Mikael Toke Hvolgaard sidder i bestyrelsen, men aflønnes ikke særskilt herfor. Det oplyses af Rasmus Werner Nielsen i 2021 har fået et samlet vederlag på 10.534 t.kr. i Alm. Brand

Alm. Brand har valgt, at samtlige medarbejdere i koncernen inklusive direktionen oparbejder en bidragsbaseret pensionsordning. Koncernens omkostninger til direktionens pensionsordning fremgår af ovenstående note.

Den øverste ledelsesgruppe i Alm. Brand-koncernen har en aktielønsordning på 12 % af den faste løn. Aktierne tildelles vederlagsfrit to gange årligt (3. handelsdag i juni og december). Værdien opgøres som et simpelt gennemsnit af gennemsnitskurserne for én aktie i Alm. Brand på den første første handelsdag i hver kalendermåned i de kalendermåneder, som danner grundlag for den enkelte aktietildeling.

Ud over hvervet som direktør for Forsikringsselskabet Alm. Brand Liv og Pension A/S har Claude Emile Frigout Reffs påtaget sig bestyrelseshverv i Administrationsaktieselskabet Forenede Gruppeliv.

Ansvarshavende aktuar Anders Pilegaard Håkonsson, som er ansat af bestyrelsen, har ikke påtaget sig hverv uden for Alm. Brand.

1.000 kr.	Koncern		Moderselskab	
	2021	2020	2021	2020
<i>Vederlag til risikotagere</i>				
Fast løn	52.918	47.694	52.918	47.694
Pension	9.103	8.300	9.103	8.300
Variabel løn	365	447	365	447
Aktiebaseret vederlag	3.883	2.675	3.883	2.675
	66.269	59.116	66.269	59.116
Antal risikotagere	25	26	25	26

Risikotagere er de medarbejdere, som i overensstemmelse med bekendtgørelse om lønpolitik og oplysningsforpligtelser om aflønning, har væsentlig indflydelse på virksomhedens risikoprofil.

Vederlag til risikotagere indeholder løn mv. i forbindelse med fratrædelser

Der er i 2020 og 2021 udbetalt engangsvederlag til risikotagere, men der er ikke udbetalt bonus.

<i>Revisionshonorar</i>				
EY/Deloitte - Lovpligtig revision	591	647	543	592
EY/Deloitte - Honorar for andre erklæringsopgaver med sikkerhed	216	211	216	211
EY/Deloitte - Honorar for andre ydelser	0	0	0	0
Revisionshonorar	807	858	759	803

Alm. Brand Liv og Pension A/S har for regnskabsåret 2021 skiftet revisionsfirma fra Deloitte til EY

Noter

1.000 kr.	Koncern		Moderselskab	
	2021	2020	2021	2020
Note 9 Resultat af Syge- og ulykkesforsikring				
Bruttopræmier	127.872	127.227	127.872	127.227
Afgivne forsikringspræmier	-74.399	-62.015	-74.399	-62.015
Ændring i præmiehensættelser	6.521	-1.102	6.521	-1.102
Ændring i fortjenstmargen og risikomargen	5.402	816	5.402	816
Præmieindtægter f.e.r., i alt	65.396	64.926	65.396	64.926
Udbetalte erstatninger	-74.722	-69.310	-74.722	-69.310
Modtaget genforsikringsdækning	3.639	18.703	3.639	18.703
Ændring i erstatningshensættelser	-9.185	-3.549	-9.185	-3.549
Ændring i risikomargen	759	482	759	482
Ændring i genforsikringsandel af erstatningshensættelser	33.206	19.164	33.206	19.164
Erstatningsudgifter f.e.r., i alt	-46.303	-34.510	-46.303	-34.510
Erhvervsomkostninger	-12.265	-12.561	-12.265	-12.561
Administrationsomkostninger	-12.788	-12.069	-12.788	-12.069
Provisioner og gevinstandele fra genforsikringselskaber	23.825	15.947	23.825	15.947
Forsikringsmæssige driftsomkostninger f.e.r., i alt	-1.228	-8.683	-1.228	-8.683
Forsikringsteknisk resultat	17.865	21.733	17.865	21.733
Investeringsafkast, i alt	-20.819	18.103	-20.819	18.103
Forrentning og kursregulering af forsikringsmæssige hensættelser	25.977	-16.343	25.977	-16.343
Investeringsafkast efter forrentning og kursregulering af forsikringsmæssige hensættelser	5.158	1.760	5.158	1.760
Resultat af Syge- og ulykkesforsikring, i alt	23.023	23.493	23.023	23.493
Afløbsresultat, brutto	-16.125	-3.019	-16.125	-3.019
Afløbsresultat, f.e.r.	3.686	11.168	3.686	11.168
Bruttoerstatningsprocent	59,5%	57,0%	59,5%	57,0%
Bruttoomkostningsprocent	17,9%	19,4%	17,9%	19,4%
Nettogenforsikringsprocent	9,8%	6,5%	9,8%	6,5%
Combined Ratio	87,2%	82,9%	87,2%	82,9%
Operating Ratio	87,2%	82,9%	87,2%	82,9%
Relativt afløbsresultat	1,4%	3,8%	1,4%	3,8%
Antallet af erstatninger	39	38	39	38
Erstatningsfrekvens	1,0%	0,9%	1,0%	0,9%
Gennemsnitlig erstatning for indtrufne skader	684	718	684	718
Note 10 Resultatdannelse				
Egenkapitalens investeringsafkast			-9.875	1.163
Resultat af ikke bonusberettigede bestande			-1.598	1.597
Resultat af syge-/ulykkesforsikring			23.023	23.493
Renteresultat			48.186	47.497
Omkostningsresultat			6.833	6.818
Risikoresultatet			38.278	45.742
Forenede Gruppeliv			10.996	9.108
Resultat før skat			115.843	135.418

Noter

Principper for egenkapitalafkast

Finanstilsynet fastsætter i kontributionsbekendtgørelsen retningslinjerne for forrentning af egenkapitalen.

Forrentningen af egenkapitalen er sammensat af det direkte afkast på egenkapitalmidlerne og et risikotillæg samt af resultatet af forretning uden ret til bonus, herunder resultatet af syge-/ulykkesforretningen.

Kunderne er opdelt i et antal kontributionsgrupper ud fra rente, forsikringsrisiko og omkostninger. Egenkapitalens risikotillæg opgøres for hver enkelt gruppe. Tilsvarende opgøres eventuel skyggekonto, kollektivt bonuspotentiale, kursværn mv. pr. kontributionsgruppe.

Risikotillægget for 2021 er fastsat til:

- Rentegruppe: 0,3 % af de gennemsnitlige livsforsikringshensættelser for egen regning
- Forsikringsrisikogrupper: 100 % af risikoresultatet for egen regning efter bonus inklusive Forenede Gruppeliv
- Omkostningsgrupper: 100 % af omkostningsresultatet for egen regning efter bonus inklusive Forenede Gruppeliv
- Resultat af Forenede Gruppeliv inklusive pensionsbetalinger med fradrag af de poster, der indgår i omkostnings- og risikoresultatet

Risikotillægget bliver alene opgjort ud fra den bonusberettigede forsikringsbestand. For ikke bonusberettigede forsikringer, herunder livrenter uden ret til bonus, tilfalder resultatet – der kan være positivt eller negativt – egenkapitalen fuldt ud.

Principperne for egenkapitalforrentningen fortsætter uændret for 2022.

1.000 kr.	Koncern		Moderselskab	
	2021	2020	2021	2020
Note 11 Skat				
Beregnet skat af årets resultat	1.397	-27.287	1.397	-27.287
Regulering af skat vedrørende tidligere år	0	0	0	0
Regulering af udskudt skat	-25.415	-3.307	-25.415	-3.307
Skat, i alt	-24.018	-30.594	-24.018	-30.594
<i>Årets skat består af</i>				
Skat af regnskabsmæssigt overskud	-25.485	-29.792	-25.485	-29.792
Ej fradragsberettigede udgifter og ej skattepligtige indtægter	1.467	-802	1.467	-802
Skat, i alt	-24.018	-30.594	-24.018	-30.594
Effektiv skatteprocent	20,7%	22,6%	20,7%	22,6%
Note 12 Investeringsejendomme				
Dagsværdi primo	1.533.224	1.469.785	186.915	176.033
Årets tilgang	4.707	7.687	0	0
Årets afgang	-54.205	0	-38.149	0
	1.483.726	1.477.472	148.766	176.033
Årets værdiregulering til dagsværdi	78.012	55.752	16.862	10.882
Investeringsejendomme ultimo	1.561.738	1.533.224	165.628	186.915
Anvendte afkastprocenter ved måling af ejendommens dagsværdi:				
Vægtet gennemsnitlig afkastpct. kontorejendomme	4,98%	4,98%	6,39%	6,39%
Vægtet gennemsnitlig afkastpct. boligejendomme	5,00%	5,00%	5,00%	5,00%
Vægtet gennemsnitlig afkastpct. samlet	4,98%	4,98%	5,47%	5,47%

Noter

1.000 kr.	Koncern		Moderselskab	
	2021	2020	2021	2020
Note 13 Kapitalandele i tilknyttede virksomheder				
Anskaffelsessum primo			893.595	893.595
Anskaffelsessum ultimo			893.595	893.595
Op- og nedskrivninger primo			525.899	470.126
Årets resultat			126.449	105.773
Modtaget udbytte			-115.000	-50.000
Op- og nedskrivninger ultimo			537.348	525.899
Kapitalandele i tilknyttede virksomheder ultimo			1.430.943	1.419.494
Alm. Brand Ejendomsinvest A/S, København (nom. 100 mio.kr. 100 % ejet)			1.430.943	1.419.494
Kapitalandele i tilknyttede virksomheder ultimo			1.430.943	1.419.494
Note 14 Øvrige investeringsaktiver				
Derivater	600.670	1.048.161	600.670	1.048.156
Øvrige investeringsaktiver	3.078	33.635	3.078	33.635
Øvrige investeringsaktiver ultimo	603.748	1.081.796	603.748	1.081.791

Note 15

Investeringsaktiver, i alt. Specifikation af aktiver og deres afkast til markedsværdi

	Markedsværdi		Afkast i % p.a før pensions- afkastskat og selskabsskat
	Primo	Ultimo	
1. Grunde og bygninger	588.249	832.186	4,8%
2.1 Noterede kapitalandele	2.237.949	2.273.244	26,3%
2.2 Unoterede kapitalandele	1.177	2.741	12,9%
2. Kapitalandele i alt	2.239.126	2.275.985	26,3%
3.1 Stats- og realkreditobligationer	11.578.230	9.581.885	-3,7%
3.2 Indeksobligationer	0	413.796	-0,9%
3.3 Kreditobligationer og emerging markets obligationer	2.320.634	2.794.564	-1,9%
3.4 Udlån mv.	0	0	0,0%
3. Obligationer og udlån i alt	13.898.864	12.790.245	-3,2%
4. Dattervirksomheder	1.419.494	1.430.943	4,4%
5. Øvrige investeringsaktiver	8.611	4.708	42,8%
6. Afledte finansielle instrumenter til sikring af nettoændringen af aktiver og forpligtelser	807.340	309.236	-95,0%

Dagsværdimåling af finansielle instrumenter:

Niveau 1

Finansielle aktiver

Kapitalandele	14.511.512	3.522.855	14.449.446	3.522.855
Obligationer	518.360	9.057.332	518.360	8.978.206
Øvrige	0	0	0	0
Finansielle aktiver, i alt	15.029.872	12.580.187	14.967.806	12.501.061

Finansielle passiver

Andre passiver	0	0	0	0
Finansielle passiver, i alt	0	0	0	0

Noter

1.000 kr.	Koncern		Moterselskab	
	2021	2020	2021	2020
Niveau 2				
<u>Finansielle aktiver</u>				
Kapitalandele	0	0	0	0
Obligationer	0	3.666.514	0	3.634.120
Øvrige	643.770	1.167.060	643.770	1.166.751
Finansielle aktiver, i alt	643.770	4.833.574	643.770	4.800.871
<u>Finansielle passiver</u>				
Derivater/Øvrige	-311.773	-304.732	-311.773	-304.732
Finansielle passiver, i alt	-311.773	-304.732	-311.773	-304.732

1.000 kr.	Koncern		Moterselskab	
	2021	2020	2021	2020
Niveau 3				
<u>Finansielle aktiver</u>				
Udlån	190	4.555	190	4.555
Kapitalandele	769.500	408.199	2.200.444	1.827.693
Obligationer	0	0	0	0
Investeringsjendomme	1.561.738	1.533.224	165.628	186.915
Finansielle aktiver, i alt	2.331.428	1.945.978	2.366.262	2.019.163
<u>Finansielle passiver</u>				
Andre passiver	0	-150.000	0	-150.000
Finansielle passiver, i alt	0	-150.000	0	-150.000

Dagsværdi er den pris, der ville blive opnået ved salg af et aktiv eller betalt for at overdrage en forpligtelse i en normal transaktion mellem markeds deltagerne på målingstidspunktet. Dagsværdi kan stemme overens med indre værdi, såfremt indre værdi beregnes på baggrund af underliggende aktiver og forpligtelser målt til dagsværdi. Der er tre niveauer af dagsværdimåling:

Niveau 1 er baseret på officielle (ikke-korrigerede) kurser på aktive markeder.

Niveau 2 anvendes, hvor kursen ikke er noteret, men hvor anvendelse af en anden offentlig kurs antages bedst at svare til dagsværdien. For noterede papirer, hvor lukkekursen ikke afspejler dagsværdien, anvendes valuerings teknikker eller andre observerbare oplysninger til fastlæggelse af dagsværdien. Afhængigt af aktivets eller passivets karakter kan der være tale om beregning ud fra grundlæggende parametre som rente, valutakurser og volatilitet eller ved sammenligning med handelspriser for sammenlignelige instrumenter.

Niveau 3 anvendes for finansielle aktiver og forpligtelser, hvor værdiansættelsen ikke kan baseres på observerbare data enten da disse ikke er tilgængelige eller ikke skønnes at være brugbare til fastsættelsen af dagsværdi. I stedet anvendes anerkendte teknikker, herunder diskonterede betalingsstrømme, og egne modeller og forudsætninger til fastsættelsen af dagsværdi.

Processen for indregning af dagsværdier er tilrettelagt, så der er etableret effektive funktionsadskillelser mellem de afdelinger i koncernen, som rapporterer, overvåger og indgår handlerne. Der er etableret afstemningsprocedurer, som vil identificere væsentlige afvigelser på tværs af de forskellige rapporteringer og anvendte kildesystemer.

Der overføres kun mellem kategorierne i værdiansættelseshierarkiet, såfremt der er ændringer i tilgængelige data til brug for værdiansættelse. Der har ikke været overførsel mellem kategorierne i værdiansættelseshierarkiet i 2021.

Obligationer værdiansat til noterede priser omfatter hovedsageligt danske realkreditobligationer og i mindre grad danske statsobligationer samt erhvervsobligationer. Disse obligationer henføres til niveau 1 hvis der identificeres noteret pris inden for 1-3 handelsdage før opgørelsesdagen (afhængigt af obligationstypen). Obligationer som ikke er handlet henføres til niveau 2.

Noter

Kapitalandele omfatter hovedsageligt børsnoterede aktier samt aktiefutures, der værdiansættes til noterede priser. For unoterede aktier, er værdiansættelsen forbundet med skøn, hvori indgår oplysninger fra selskabernes regnskaber, erfaringer fra handler med aktier i de pågældende selskaber samt input fra kvalificeret ekstern part. Disse aktier indgår i niveau 3. Ved et kursfald på 10 % falder værdien 1.528,1 mio.kr. i alt.

Andre aktiver indeholder tilgodehavende renter for 40 mio.kr. samt positive værdier af afledte finansielle instrumenter for 604 mio.kr. Værdiansættelse af renter følger normale periodiseringsprincipper. Afledte finansielle instrumenter består hovedsageligt af renteswaps, som værdiansættes ved nutidsværdiberegning af forventede fremtidige pengestrømme, der tilbagediskonteres, ud fra indhentede rentepunkter, interpolation mellem rentepunkter og valutakurser. Noterede futures og optioner værdiansættes ud fra indhentede priser. Unoterede optioner værdiansættes ud fra indhentede volatiliteter, priser på underliggende aktiver og udnyttelseskurser ved hjælp af Black-Scholes. Valutatimer værdiansættes ud fra indhentede valutaterminstillæg og valutakurser.

Andre passiver indeholder skyldige renter for 17 mio.kr. samt negative værdier af afledte finansielle instrumenter for 295 mio.kr. Værdiansættelse af renter følger normale periodiseringsprincipper. Værdiansættelsen af afledte finansielle instrumenter sker ved anvendelse af noterede kurser fra et aktivt marked samt ved anvendelse af generelt accepterede værdiansættelsesmodeller med observerbare data, herunder rentekurver, volatiliteter og aktieindeks.

Dagsværdien for investeringsejendomme beregnes efter afkastmetoden på baggrund af de enkelte ejendommers driftsafkast og et til ejendommen knyttet forrentningskrav, der afspejler de handler, der har fundet sted på ejendomsmarkedet op til vurderingstidspunktet. Den fremkomne dagsværdi korrigeres for deposita, mer- eller mindreleje, leje for uudlejede arealer samt udskudte vedligeholdelsesarbejder og nødvendige udgifter til indretning.

1.000 kr.	Koncern		Moterselskab	
	2021	2020	2021	2020
Udvikling i niveau 3 finansielle instrumenter				
<i>Udlån</i>				
Regnskabsmæssig værdi primo	4.555	5.753	4.555	5.753
Årets tilgang	0	0	0	0
Årets afgang	-4.365	-1.198	-4.365	-1.198
Realiserede kursreguleringer	0	0	0	0
Regnskabsmæssig værdi ultimo	190	4.555	190	4.555
Kursreguleringer indregnet i resultatopgørelsen	0	0	0	0
<i>Kapitalandele</i>				
Regnskabsmæssig værdi primo	408.199	173.614	408.199	173.614
Årets tilgang	320.250	233.675	320.250	233.675
Realiserede kursreguleringer	-36	0	-36	0
Urealiserede kursreguleringer	41.087	910	41.087	910
Regnskabsmæssig værdi ultimo	769.500	408.199	769.500	408.199
Kursreguleringer indregnet i resultatopgørelsen	41.052	910	41.052	910
<i>Investeringsejendomme</i>				
Regnskabsmæssig værdi primo	1.533.224	1.469.785	186.915	176.033
Årets tilgang	4.707	7.687	0	0
Årets afgang	-54.205	0	-38.149	0
Realiserede kursreguleringer	0	0	0	0
Urealiserede kursreguleringer	78.012	55.752	16.862	10882
Regnskabsmæssig værdi ultimo	1.561.738	1.533.224	165.628	186.915
<i>Ansvarlig lånekapital</i>				
Regnskabsmæssig værdi primo	0	-150.000	0	-150.000
Regnskabsmæssig værdi ultimo	0	-150.000	0	-150.000

Noter

1.000 kr.	Koncern		Moderselskab	
	2021	2020	2021	2020
Note 16 Genforsikringsandele af erstatningshensættelser				
Vedrørende Syge- og ulykkesforsikring	171.439	138.233	171.439	138.233
Genforsikringsandel af erstatningshensættelser ultimo	171.439	138.233	171.439	138.233
Note 17 Aktuelle skatteaktiver og -forpligtelser				
Aktuelle skatteforpligtelser og -aktiver primo	-4.879	-12.241	-4.879	-12.241
Afregnet skat vedrørende tidligere år	4.879	12.241	4.879	12.241
Betalt skat vedrørende regnskabsåret	8.981	22.408	8.981	22.408
Beregnet skat af årets resultat	1.397	-27.287	1.397	-27.287
Aktuelle skatteforpligtelser og -aktiver ultimo	10.378	-4.879	10.378	-4.879
Note 18 Egenkapital				
Aktiekapital primo	391.800	391.800	391.800	391.800
Aktiekapital ultimo	391.800	391.800	391.800	391.800
Aktiekapitalen udgøres af:				
A-aktier:				
1 aktie á 10.000 t.kr.				
100 aktier á 500 t.kr.				
331.800 aktier á 1 t.kr.				
Sikkerhedsfond 1	28.594	28.594	28.594	28.594
Sikkerhedsfond 2	72.289	72.289	72.289	72.289
Sikkerhedsfond ultimo	100.883	100.883	100.883	100.883
Sikkerhedsfondene skal i henhold til selskabets vedtægter anvendes til fordel for de forsikrede. Der er afsat en skatteforpligtelse svarende til 22 % af sikkerhedsfondene i moderselskabet Alm. Brand A/S.				
Overført resultat:				
Overført resultat primo	252.052	197.228	252.052	197.228
Overført af årets resultat	91.825	54.824	91.825	54.824
Udbetalt ekstraordinært udbytte	-282.094	0	-282.094	0
Overført resultat ultimo	61.783	252.052	61.783	252.052
Foreslået udbytte:				
Foreslået udbytte primo	50.000	0	50.000	0
Udbetalt udbytte	-50.000	0	-50.000	0
Foreslået udbytte	0	50.000	0	50.000
Foreslået udbytte ultimo	0	50.000	0	50.000
Egenkapital ultimo	554.466	794.735	554.466	794.735
Kapitalgrundlag:				
Egenkapital korrigeret for skatteaktiver			554.466	794.735
Foreslået udbytte			0	-50.000
Fortjenstmargen reduceret med skatteeffekt			325.440	358.003
Risikomargen reduceret med skatteeffekt			-57.394	-64.488
Tier 1 kapital			822.512	1.038.250
Tier 2 kapital				
Ansvarlig lån			0	76.509
Kapitalgrundlag			822.512	1.114.759

Noter

1.000 kr.	Koncern		Moderselskab	
	2021	2020	2021	2020
Note 19 Ansvarlig lånekapital				
Variabelt forrentet stående lån med udløb den 15. marts 2028	0	150.000	0	150.000
Renter af ansvarlig lånekapital	1.194	2.565	1.194	2.565

Den ansvarlige lånekapital på 150 mio.kr. optaget hos Alm. Brand Forsikring A/S i marts 2018 er indfriet i juni 2021.

Note 20 Bruttolivsforsikringshensættelser

Livsforsikringshensættelser primo	16.561.941	15.861.321	16.561.941	15.861.321
Fortjenstmargen primo	382.259	356.655	382.259	356.655
Forsikringsmæssige hensættelser i alt primo	16.944.200	16.217.976	16.944.200	16.217.976
Kollektivt bonuspotentiale primo	-1.866.453	-1.704.408	-1.866.453	-1.704.408
Akkumuleret værdiregulering primo	-1.341.733	-1.149.667	-1.341.733	-1.149.667
Retrospektive hensættelser primo	13.736.014	13.363.901	13.736.014	13.363.901
Primojusteringer	7.966	-1.217	7.966	-1.217
Brutto præmier	1.434.497	1.504.307	1.434.497	1.504.307
Tilskrivning af afkast	387.792	342.417	387.792	342.417
Nulstilling af negativ bonus	25.395	25.013	25.395	25.013
Forsikringsydelse	-1.464.343	-1.354.331	-1.464.343	-1.354.331
Omkostningstillæg efter tilskrivning af omkostningsbonus	-73.933	-77.744	-73.933	-77.744
Risikogevinst efter tilskrivning af risikobonus	-53.230	-55.374	-53.230	-55.374
Andet	-16.112	-10.958	-16.112	-10.958
Retrospektive hensættelser ultimo	13.984.046	13.736.014	13.984.046	13.736.014
Akkumuleret værdiregulering ultimo	858.672	1.341.733	858.672	1.341.733
Kollektivt bonuspotentiale ultimo	1.800.036	1.866.453	1.800.036	1.866.453
Forsikringsmæssige hensættelser i alt ultimo	16.642.754	16.944.200	16.642.754	16.944.200
Fortjenstmargen ultimo	-350.625	-382.259	-350.625	-382.259
Livsforsikringshensættelser ultimo	16.292.129	16.561.941	16.292.129	16.561.941

Alm. Brand Liv og Pension A/S tegner gennemsnitsrenteprodukter med ydelsesgaranti og mulighed for genkøb. Selskabets forsikringer er inddelt i syv bestande. Der er fem rentekontributionsgrupper som er afhængig af den ydelsesgaranti, som er givet i forskellige perioder. Herudover er der en lukket bestand af gamle livrenter uden ret til bonus (tegnet på grundlag U74 og L66) samt en bestand af syge- og ulykkesforsikringer.

Den 1. januar 2022 har Alm. Brand Liv og Pension A/S implementeret en ny rentegruppe B med en grundlagsrent på - 1%.

Livsforsikringshensættelser pr. grundlag	Garanterede ydelser	2021		Bonusgrad	
		Individuelt bonus-potentiale	Kollektivt bonus-potentiale	I alt	Afkast (pct.)
Rentegruppe A	9.795.047	887.025	1.300.870	11.982.942	0,0
Rentegruppe 0	1.230.426	5.049	174.661	1.410.136	-4,0
Rentegruppe 1	586.538	1.236	110.760	698.534	-0,2
Rentegruppe 2	714.359	1.498	78.374	794.231	-1,5
Rentegruppe 3	1.239.468	2.585	135.371	1.377.424	-1,6
Rentegruppe L66/U74	28.862	0	0	28.862	0,0
Livsforsikringshensættelser ultimo	13.594.700	897.393	1.800.036	16.292.129	-0,6

Noter

2020

Livsforsikringshensættelser pr.	Garanterede ydelser	Individuelt	Kollektivt	I alt	Afkast (pct.)	Bonusgrad
		bonus-potentiale	bonus-potentiale			(pct.)
Rentegruppe A	9.780.848	208.513	1.372.874	11.362.235	6,1	15,7
Rentegruppe 0	1.507.661	2.745	147.448	1.657.854	6,3	10,8
Rentegruppe 1	771.330	1.393	133.486	906.209	8,1	21,2
Rentegruppe 2	845.718	1.523	76.774	924.015	3,6	11,4
Rentegruppe 3	1.539.304	2.751	135.871	1.677.926	3,4	15,4
Rentegruppe L66/U74	33.702	0	0	33.702	0,0	0,0
Livsforsikringshensættelser ult	14.478.563	216.925	1.866.453	16.561.941	5,8	15,2

Der er ikke tilgået omkostningsgrupperne kollektivt bonuspotentiale.

1.000 kr.	Koncern		Moderselskab	
	2021	2020	2021	2020
Omkostningsbidrag efter tilskrivning af omkostningsbonus	106.057	110.171	106.057	110.171
Årets forsikringsmæssige driftsomkostninger	-99.224	-103.352	-99.224	-103.352
Omkostningsresultat	6.833	6.819	6.833	6.819

Omkostningsresultat i pct. af de forsikringsmæssige

hensættelser **0,0** **0,0** **0,0** **0,0**

Risikoresultat:

Risikogrube død	54.446	53.149	54.446	53.149
Risikogrube invaliditet	-3.212	2.578	-3.212	2.578
Risikogrube overlev - L1	-11.003	-8.409	-11.003	-8.409
Risikogrube overlev - L2	-1.950	-1.576	-1.950	-1.576
Risikoresultat efter tilskrivning af risikobonus	38.281	45.742	38.281	45.742

Risikoresultat i pct. af de forsikringsmæssige hensættelser **0,2** **0,3** **0,2** **0,3**

Forrentning af kundemidler efter omkostninger før skat i pct. **-1,1** **5,1** **-1,1** **5,1**

Risikomargen:

Rentegruppe A	57.180	60.258	57.180	60.258
Rentegruppe 0	8.733	11.930	8.733	11.930
Rentegruppe 1	2.136	3.042	2.136	3.042
Rentegruppe 2	2.388	3.033	2.388	3.033
Rentegruppe 3	4.004	5.319	4.004	5.319
Rentegruppe L66/U74	1.098	1.419	1.098	1.419
Risikomargen i alt	75.539	85.001	75.539	85.001

Fortjenstmargen:

Rentegruppe A	270.634	275.334	270.634	275.334
Rentegruppe 0	40.915	55.118	40.915	55.118
Rentegruppe 1	9.294	13.195	9.294	13.195
Rentegruppe 2	11.002	13.858	11.002	13.858
Rentegruppe 3	18.780	24.754	18.780	24.754
Fortjenstmargen i alt	350.625	382.259	350.625	382.259

Note 21 Erstatningshensættelser

Vedrørende Syge- og ulykkesforsikring

Erstatningshensættelser primo	546.997	530.828	546.997	530.828
Ændring i erstatningshensættelser	-10.927	16.169	-10.927	16.169
Erstatningshensættelser ultimo	536.070	546.997	536.070	546.997

Noter

1.000 kr.	Koncern		Moderselskab	
	2021	2020	2021	2020
Note 22 Udskudte skatteforpligtelser og - aktiver				
Udskudte skatteforpligtelser	6.896	3.589	6.896	3.589
Årets ændring udskudt skat	25.415	3.307	25.415	3.307
Udskudte skatteforpligtelser	32.311	6.896	32.311	6.896

Udskudt skatteforpligtelse på ejendomme	32.311	6.896	32.311	6.896
---	--------	-------	--------	-------

Note 23 Anden gæld

Depositum, forudbetalt husleje	36.112	43.702	2.850	4.499
Skyldig pensionsafkastskat	72.568	130.008	72.568	130.008
Skyldige skatter og afgifter	7.476	17.519	7.542	17.519
Afledte finansielle instrumenter	294.512	274.451	294.512	274.451
Feriepengeforpligtelse	2.201	0	2.201	0
Øvrige	23.050	19.593	10.108	10.719
Anden gæld ultimo	435.919	485.273	389.781	437.196

Gælden vedr. afledte finansielle instrumenter forfalder 220.285 t.kr. mere end fem år efter balancetidspunktet. Al øvrig gæld forfalder inden for fem år.

Note 24 Eventualforpligtelser

Momsreguleringsforpligtelse på investeringsejendomme	8.665	9.452	90	218
Leasingbiler	224	376	224	376
Ejendomsfonde	239.495	584.279	239.495	584.279
Eventualforpligtelser ultimo	248.384	594.107	239.809	584.873

Selskabet har givet tilsagn om deltagelse i unoterede ejendoms- og kreditfonde for 359 mio.kr.

Alm. Brand A/S hæfter solidarisk sammen med de øvrige samregistrerede koncernselskaber for det samlede afgiftstilsvar.

Selskabet indgår i en dansk sambeskatning med Alm. Brand A/S som administrationselskab. Selskabet hæfter ubegrænset og solidarisk med øvrige selskaber i sambeskatningskredsen for selskabsskatter fra og med regnskabsåret 2013 og for kildeskatter på udbytte renter og royalties fra og med 1. juli 2012. Sambeskatningskredsens nettoforpligtelse overfor SKAT fremgår af administrationselskabets koncernregnskab. Eventuelle senere korrektioner af sambeskatningsindkomst og kildeskatt mv. vil kunne medføre, at selskabets hæftelse udgør et større beløb.

Note 25 Sikkerhedsstillelser til fordel for de forsikrede

Bogførte værdier af aktiver, der tjener som sikkerhed

for forsikringsmæssige hensættelser:

Statsobligationer		0	760.293
Erhvervsobligationer		294.664	11.665.685
Kapitalandele		2.962.425	2.251.580
Kollektive investeringsinstitutter		13.723.855	2.934.233
Kontanter og indskud		204.595	0
Lån, herunder realkreditlån		0	4.365
Materielle anlægsaktiver		165.628	0
Øvrige		-36.031	33.614
I alt registrerede investeringsaktiver		17.315.136	17.649.770

Noter

Note 26 Nærtstående parter

Nærtstående parter omfatter:

- Selskabets direktion og bestyrelse samt disse personers relaterede familiemedlemmer
- Selskaber kontrolleret af medlemmer af direktionen eller bestyrelsen
- Moderselskabernes direktion eller bestyrelse
- Øvrige selskaber i Alm. Brand-koncernen

Lønninger og vederlag til selskabets ledelse fremgår af den note, der knytter sig til personale- og administrationsudgifterne.

Alm. Brand-koncernen har tværgående funktioner, som løser fælles administrative opgaver for koncernens selskaber.

Der er indgået aftaler om forrentning af løbende mellemværender mellem koncernens selskaber på markedsvilkår. Der foretages reassurancedækning for Alm. Brand-koncernen på fælles basis.

Der er foretaget udbyttebetaling i 2021. Foreslået udbytte på 50 mio. kr. er udbetalt den 20. april 2021. Ekstraordinære udbytter på 250 mio. kr. er udbetalt den 30. juni 2021 og 32 mio. kr. den 5. november 2021.

Selskabet har haft følgende transaktioner med nærtstående parter :

Indtægter

- husleje	734 t.kr.
- administrative omkostninger	947 t.kr.

Udgifter

- administrative omkostninger	142.575 t.kr.
- renter	1.224 t.kr.

Herudover er der ikke foretaget væsentlige koncerninterne transaktioner.

Note 27 Afledte finansielle instrumenter

Til styring af valuta- rente- og aktierisiko anvendes der afledte finansielle instrumenter. I forbindelse med markedsværdiudviklingen for de indgåede finansielle kontrakter udveksles der løbende sikkerhedsstillelse, som pr. 31. december 2021 udgør 341 mio. kr.

Finansielle kontrakter opgøres til dagsværdi.

	Udløb	Hovedstol	Markeds- værdi
Renteswaps	2022-2051	14.882.240	137.426
Swaptioner	2022	8.481.328	207.841
Valutaterminer	2022	1.229.905	-36.720
Afledte finansielle instrumenter ultimo			308.547

Noter

Note 28 Femårsoversigt over hoved og nøgletal, koncern

Mio.kr.	2021	2020	2019	2018	2017
Præmier	1.434	1.504	1.850	2.004	1.394
Forsikringsydelse	-1.464	-1.354	-1.034	-1.030	-1.032
Investeringsafkast efter rentefordeling og PAL	-60	799	1.131	-41	735
Forsikringsmæssige driftsomkostninger, i alt	-109	-107	-106	-99	-99
Resultat af genforsikring	-7	-3	-4	-4	-4
Ændring i livsforsikringshensættelser	278	-702	-1.813	-687	-870
Ændring i fortjenstmargen	31	-26	70	-35	-31
Forsikringsteknisk resultat	103	111	94	108	93
Forsikringsteknisk resultat af syge- og ulykkesfor	23	23	11	20	16
Egenkapitalens investeringsafkast	-10	1	-3	-4	0
Resultat før skat	116	135	102	124	109
Skat	-24	-30	-11	-29	-20
Årets resultat	92	105	91	95	89
Hensættelser til forsikringskontrakter, i alt	17.228	17.559	16.813	15.044	14.308
Egenkapital, i alt	554	795	690	700	864
Aktiver, i alt	18.725	19.912	18.833	16.491	15.873
Afkastprocent relateret til gennemsnitsrenteprodukter	-0,6	5,8	9,2	-0,4	6,6
Omkostningsprocent af hensættelser	0,6	0,6	0,7	0,7	0,7
Omkostninger pr. forsikret	1.667	1.593	1.543	1.436	1.422
Egenkapitalforrentning før skat (%)	17,2	18,2	15,0	17,4	12,5
Egenkapitalforrentning efter skat (%)	13,6	14,1	13,4	13,3	10,2

Hoved- og nøgletallene er udarejdet efter bekendtgørelse om finansielle rapporter for forsikringselskaber og tværgående pensionskasser.

NOTE 29 RISIKOSTYRING

Formål

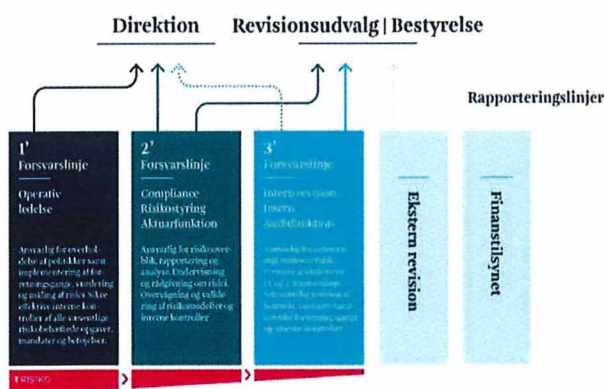
Formålet med risikostyring i Alm. Brand liv og Pension er at sikre, at påtagelse af risici til enhver tid er kalkuleret og afspejler selskabernes forretningsstrategi, risikoprofil og kapitalforhold. Dette sker gennem identifikation, måling via f.eks. stressscenarier, aktiv styring og løbende overvågning af både faktiske og potentielle risici, som selskabet er eksponeret imod i strategiperioden.

Risikostyringssystem

Alm. Brand Liv og Pensions risikostyring er organiseret i tre forsvarslinjer. Første forsvarslinje er defineret som den operative ledelse. Den operative ledelse er ansvarlig for den løbende påtagelse af risici, samt at der foretages måling og risikovurdering af alle væsentlige risikobehæftede opgaver. Det er den operative ledelses ansvar at der findes processer samt forretningsgange til at sikre efterlevelse af gældende lovgivning og interne retningslinjer.

Anden forsvarslinje er defineret som funktioner, der er organiseret uafhængigt af den operative ledelse, og som overvåger og rapporterer om risiko, herunder validerer anvendte metoder og modeller i styringen af risici. Anden forsvarslinje er rådgiver for første forsvarslinje inden for måling og vurdering af risiko samt udformning af intern kontrol. I Alm. Brand Liv og Pension består denne af risikostyringsfunktionen, compliancefunktionen herunder Data Protection Officer (DPO) og aktuarfunktionen.

Tredje forsvarslinje er defineret som funktioner, der er organiseret uafhængigt af direktionen samt af opgaveløsningen i første og anden forsvarslinje. I Alm. Brand Liv og Pension består denne af Intern Revision og Intern Auditfunktionen. Tredje forsvarslinje foretager en uafhængig vurdering af de operative processer, risikostyringen og de etablerede kontroller.



Mindst en gang årligt fastsætter bestyrelsen i den overordnede politik for selskabets påtagelse af risici, ligesom bestyrelsen fastlægger de overordnede rammer samt omfanget af den nødvendige rapportering. Bestyrelsen foretager en løbende vurdering af de enkelte og samlede risici i selskabet og tager i den forbindelse stilling til, om risiciene er acceptable. Direktionen fastlægger på baggrund af bestyrelsens beføjelser den daglige risikostyring.

Koncernens centrale risikoforum er en tværgående risikokomité, som har til formål at sikre rådgivning, koordination og ensartethed i koncernens selskaber i forhold til påtagelse, opgørelse og rapportering af risici.

Herudover varetager investeringskomitéen den overordnede kontrol af forvaltningen af den kapital, som ligger i Alm. Brand Liv og Pension. Kontrollen skal sikre, at forvaltningen sker i overensstemmelse med lovgivningen samt med de beslutninger, der er truffet af selskabets bestyrelse.

It-sikkerhedskomitéen har det overordnede ansvar for selskabets it-sikkerhed og skal sørge for, at selskabet har et afbalanceret it-sikkerhedsniveau og tidssvarende it-sikkerhedspolitik og -retningslinjer. Samtidig tager It-sikkerhedskomitéen stilling til tværgående beslutninger og principielle spørgsmål samt fastsætter beredskabet til håndtering af en eventuel beredskabssituation.

Endvidere opsamlers et forum for operationel risiko operationelle begivenheder i selskabet. I forummet deltager foruden afdelinger i kontrolmiljøet et bredt udsnit af forretningsvendte funktioner med henblik på at skabe så stor værdi og læring af operationelle hændelser. Selskabet har herudover fastlagt processer for håndtering af nye (og væsentligt ændrede) produkter. Dette skal sikre, at nye risici er tilstrækkeligt afdækket samt at der er etableret forretningsgange mv., før nye produkter eller aktiviteter kan implementeres.

Risikoforhold

For at understøtte selskabets langsigtede forretningsmæssige mål påtages en række forskellige kalkulerede risici. Der er væsentlig forskel på indholdet og størrelsen af de risici, som er knyttet til de enkelte forretningsområder.

Livsforsikringsrisici

De biometriske risici består af dødelighed, overlevelse, invaliditet, katastroferisici, omkostninger og optionsrisici (risici vedrørende omfanget af genkøb og omskrivning til fripolice). De forsikringsmæssige risici, levetids-, dødeligheds- og invaliditetsrisici, dækker over, at udviklingen i medlemmernes dødelighed eller invaliditet ændrer sig væsentligt i en periode eller permanent, hvilket medfører en undervurdering af den fremtidige udvikling i kundernes dødeligheds- og invaliditetsrisici.

Optionsrisici opstår, når forudsætningerne vedrørende genkøb og præmieophør i hensættelserne til markedsværdi afviger fra den faktiske udvikling og må justeres, eller at selskabet oplever et scenarie med mange genkøb på kort tid.

Omkostningsrisici dækker over, at hensættelserne vedrørende de fremtidige omkostninger afviger fra de faktiske og må opjusteres. Omkostningerne opstår fra variation i udgifterne til honorering af forsikrings- eller genforsikringsaftaler.

Genoptagelsesrisici dækker over at tilkendte invaliderenter revurderes med stigende udbetaling som følge.

Sundhedsforsikringsrisici

Sundhedsforsikringsrisici opstår som følge af forsikringskoncernens tegning af arbejdsskade- og ulykkesforsikringer. Disse forsikringer giver alle anledning til både præmie-, erstatningshensættelses- og katastroferisici som beskrevet i afsnittene ovenfor.

Arbejdsskadeforsikring og syge- og ulykkesforsikring er påvirket af ændringer i lovgivning og retspraksis samt social inflation. Med social inflation menes, at udgiften til erstatninger stiger som følge af udviklingen i sociale og samfundsøkonomiske forhold. Disse forhold opstår på baggrund af samfundsudviklingen og vil have en tendens til at øge antallet af dækningsberettigede skader og den gennemsnitlige erstatningsudgift.

Koncentrationsrisici

Koncentrationsrisiko er den risiko, der opstår, når selskabets engagementer er koncentreret eksempelvis i få brancher eller på få store enkeltengagementer. Alm. Brand har fastsat processer til at overvåge og minimere koncentrationsrisici.

Reassurance

Et forsikringselskab kan sikre sig mod tab ved at genforsikre sig hos ofte større internationale genforsikringselskaber med høj kreditværdighed. Dækningen kan sammensættes i et program på forskellig måde, alt efter hvilke tab der ønskes kontrolleret.

Alm. Brands reassuranceprogram skal sikre, at en enkelt skadebegivenhed eller en tilfældig ophobning af større skader ikke kan medføre et uacceptabelt tab af kapital, ligesom programmet skal begrænse udsving i det forsikringstekniske resultat. Reassuranceprogrammet giver en både stor og bred dækning, og reducerer samlet set selskabets risici.

Finansielle risici

Markedsrisici

Markedsrisiko defineres som risikoen for, at værdien af en portefølje af finansielle instrumenter forringes som følge af kurs- og prisændringer på de finansielle markeder. Risiciene forekommer både på aktiv- og passivside af balancen samt ved afledte finansielle instrumenter (derivater), hvor det kun er derivatets positive eller negative markedsværdi, som forekommer på balancen.

Styringen af markedsrisici skal sikre, at det bedst mulige afkast opnås under den betingelse, at kapitalgrundlaget i koncernens selskaber ikke må kunne blive afgørende forværret af udviklingen på de finansielle markeder samt af enkeltudstederes økonomiske problemer.

Markedsrisici kan inddeles i en række del-risici som beskrevet nedenfor.

Renterisici

Renterisiko er risikoen for tab på en renteesponering, som følge af at renten stiger eller falder. Investeringsaktiverne er altovervejende placeret i rentebærende aktiver, hvoraf hovedparten er danske realkreditobligationer med høj kreditværdighed, mens en mindre andel er i kreditobligationer og emerging markets statsobligationer. Renterisikoen på aktiver

og passiver følges og justeres løbende, og der anvendes derivater til at tilpasse renterisikoen på aktiverne.

Valutarisici

Valutarisikoen opstår primært som følge af investeringer i globale aktier samt emerging markets statsobligationer. Herudover er der euroeksponering fra aktier, europæiske kreditobligationer, ejendomsfonde og markedsværdi på afledte renteinstrumenter i udenlandsk valuta. Alm. Brand-koncernen har afdæknings-strategier for valutapositioner i de globale aktiemandater.

Likviditetsrisici

Likviditetsrisiko opstår, når der er forskel mellem betalings-tidspunkter på indbetalinger og udbetalinger. Denne forskel kan opstå som følge af uventede begivenheder eller være en bevidst strategi. Styring af likviditetsrisikoen skal sikre at der til enhver tid er tilstrækkelig likviditet til at understøtte driften samt at opfylde lovgivningens krav. I det tilfælde at Alm. Brand kommer under et større likviditetspres, kan der ved en realisation af aktiver skaffes likviditet indenfor kort tid.

Modpartsrisici

Modpartsrisici opstår, når modparten i en finansiell aftale, fx genforsikringsaftaler eller finansielle kontrakter, ikke kan overholde sine forpligtelser. Modpartsrisici relateret til genforsikring er den usikkerhed, der er forbundet med den situation, at en eller flere af Alm. Brands reassurandører går konkurs, således at tilgodehavender mistes helt eller delvist, og ny beskyttelse af forretningen skal indkøbes. For at minimere risikoen ved den enkelte reassurandør, skal reassurandøren mindst være rated som A- hos Standard & Poors eller A.M. Best. Afvigelser herfra skal godkendes af bestyrelsen. Modpartsrisiko mod kreditinstitutter opstår i en bilateral derivataftale eller via placering af likvide midler på en bankkonto. Placeringsrammer indeholder begrænsninger af, hvor store tilgodehavender selskaberne kan have hos specifikke kreditinstitutter. Alm. Brand begrænser modpartsrisiciene i forbindelse med derivataftaler ved hjælp af margenaftaler og netting med modparterne.

Operationelle risici

Operationel risiko er risikoen for økonomiske tab som følge af uhensigtsmæssige eller mangelfulde interne procedurer, menneskelige eller systemmæssige fejl eller som følge af eksterne begivenheder, inklusive retlige risici.

Processer

Koncernen har en række kontrolprocedurer i form af arbejdsrutiner, forretningsgange og afstemningsprocesser, der er forankret såvel decentralt som centralt i organisationen. Omfanget af kontrolforanstaltninger vurderes op imod de omkostninger, der er forbundet med tiltagene. Sikkerhedstiltag vurderes således i forhold til mulige trusler og disses sandsynlighed samt de forretningsmæssige konsekvenser, der kan opstå, hvis truslerne effektueres.

Selskabet har, med henblik på at reducere risici ift. GDPR-regelsættet, en række procedurer for at imødekomme anmodninger om indsigt og sletning mm., samt for

håndtering og anmeldelse af brud på persondatasikkerheden til Datatilsynet. Selskabet har tillige udpeget en fælles databeskyttelsesrådgiver, som rådgiver selskabet og påser overholdelsen af Databeskyttelsesforordningen.

Selskabet arbejder fortsat aktivt på at nedbringe antallet af potentielle hændelser, der kan give anledning til dårligt omdømme.

Compliance

Compliancerisici er risikoen for legale eller regulatoriske sanktioner, materielle finansielle tab, kundeskade eller tab af omdømme, som selskabet udsættes for som et resultat af, at selskabet ikke overholder gældende lovgivning, markedsstandarder eller interne regelsæt (politikker, forretningsgange mv.). Selskabet har fastsat metoder og procedurer til at opdage, vurdere og reducere koncernens compliancerisici.

Øvrige risici

Strategiske risici

Strategiske risici opstår som følge af uhensigtsmæssige forretningsbeslutninger, utilstrækkelig implementering af forretningsstiltag og langsom reaktionsevne i forhold til de udfordringer, som koncernen står over for.

Alm. Brands strategi udarbejdes gennem en struktureret proces af koncernledelsen i samarbejde med de enkelte bestyrelser, direktioner og ledergrupper i koncernens datterselskaber. Koncernens strategiske risici overvåges og vurderes løbende.

NOTE 30 VÆSENTLIGE REGNSKABSMÆSSIGE SKØN, FORUDSÆTNINGER OG USIKKERHEDER

Ved aflæggelse af årsregnskabet foretages regnskabsmæssige skøn. Disse skøn foretages af selskabets ledelse i overensstemmelse med regnskabspraksis og på baggrund af historiske erfaringer samt forudsætninger, som ledelsen anser som forsvarlige og realistiske, men som i sagens natur er usikre og uforudsigelige. Årsrapporten er aflagt efter et princip om going concern ud fra den gældende praksis og fortolkning af gældende regler.

De væsentligste skøn, som ledelsen foretager sig, relaterer sig til opgørelse af dagsværdier for ejendomme, noterede finansielle instrumenter samt tilgodehavender. Herudover er der væsentlige skøn forbundet med værdiansættelsen af de forsikringsmæssige hensættelser.

Nærværende note skal læses i sammenhæng med note 15, hvor der fremgår oplysninger om fastsættelse af dagsværdier.

Finansielle instrumenter

For finansielle instrumenter med noterede priser på et aktivt marked, eller hvor der anvendes værdiansættelsesmodeller med observerbare markedsdata, er der ikke væsentlige skøn forbundet med værdiansættelsen.

For finansielle instrumenter, hvor værdiansættelsen kun i mindre omfang bygger på observerbare markedsdata, er værdiansættelsen påvirket af skøn. Dette er f.eks. tilfældet

for unoterede aktier og for visse obligationer, hvor der ikke er et aktivt marked. For værdipapirer, der ikke er noteret på en børs, eller for hvilke der ikke forefindes en børskurs, der afspejler instrumentets dagsværdi, fastlægges dagsværdien ved brug af en modelberegning.

Værdiansættelsesmodellerne indeholder tilbagediskontering af instrumentets cashflow med en passende markedsrente.

Værdiansættelsen af unoterede aktier tager udgangspunkt i oplysninger fra selskabernes årsregnskaber, erfaringer fra handler med aktier i de pågældende selskaber samt eventuelle input fra kvalificeret ekstern part.

FORSIKRINGSMÆSSIGE HENSÆTTELSE

Måling af forpligtelser vedrørende forsikringskontrakter bygger på en række aktuariemæssige beregninger, som bl.a. anvender forudsætninger om en række variable faktorer. Derudover er forpligtelserne påvirket af diskonteringsrenten.

Alm. Brand Liv og Pension har fokus på afdækningen af de afgivne ydelsesgarantier og anvender afledte finansielle instrumenter for at sikre, at renterisikoen på aktiver og passiver er på omtrent samme niveau. Derfor vil ændringer i investeringsaktivernes værdi som følge af renteændringer således delvist blive modsvaret af tilsvarende ændringer i værdien af de forsikringsmæssige hensættelser samt de individuelle og kollektive bonuspotentialer. Såfremt der over tid opnås lavere afkast end den anvendte diskonteringsrente, vil bonuspotentialerne i første omgang blive ramt, og herefter kan egenkapitalen blive påvirket.

EJENDOMME

Ved værdiansættelsen af ejendomme beregnes en dagsværdi ud fra en markedsbestemt lejeindtægt samt driftsudgifter i forhold til de enkelte ejendommers afkastkrav. Ved værdiansættelsen tages hensyn til ejendommens art, beliggenhed, vedligeholdelsesstand, tomgang osv.

FØLSOMHEDSOPLYSNINGER

For at understøtte de langsigtede forretningsmæssige mål påtages en række forskellige kalkulerede risici. De vigtigste forretningsrisici og finansielle risici fremgår af nedenstående tabel.

I note 29 Kapital- og Risikostyring på side 31 til side 33 gennemgås de enkelte risici.

NOTE 31 ANVENDT REGNSKABSPRAKSIS GENERELT

Årsregnskabet aflægges i overensstemmelse med lov om finansiell virksomhed, herunder bekendtgørelse om finansielle rapporter for forsikringssselskaber og tværgående pensionskasser.

Regnskabsbekendtgørelsen

Regnskabets er aflagt efter samme regnskabspraksis som året før. For at øge overblikket og mindske antallet af noteoplysninger, hvor såvel beløbet som de kvalitative oplysninger vurderes som uvæsentlige, er enkelte oplysninger udeladt.

Årsregnskabet er aflagt i danske kroner (DKK), der anses for at være den primære valuta for selskabets aktiviteter og den funktionelle valuta. Alle andre valutaer anses som fremmed valuta. Aktiver og passiver i fremmed valuta indregnes til valutakurser på balancedagen. Indtægter og udgifter i fremmed valuta indregnes til de på transaktionstidspunktet gældende valutakurser. Valutakursreguleringer indregnes i resultatopgørelsen.

KONSOLIDERING

Koncernregnskabet omfatter moderselskabet samt de tilknyttede selskaber, hvori moderselskabet besidder flertallet af stemmerettighederne eller på anden måde har bestemmende indflydelse. Virksomheder, hvori koncernen besidder mellem 20 % og 50 % af stemmerettighederne eller på anden måde udøver betydelig, men ikke bestemmende indflydelse, betragtes som associerede virksomheder.

Koncernregnskabet er udarbejdet ved sammendrag af ensartede poster i de enkelte selskabers resultatopgørelser og balancer. Der foretages eliminering af koncerninterne indtægter, omkostninger, mellemværender, aktiebesiddelser samt gevinster og tab ved transaktioner mellem de konsoliderede virksomheder.

Ejendomme, der er ejet af datterselskaber og benyttet af koncernen, reklassificeres fra investeringsejendomme til domicilejendomme.

Regnskaber for datterselskaber, som aflægger årsrapporter efter anden lovgivning, er tilpasset til den af koncernen anvendte regnskabspraksis.

Ved udarbejdelse af koncernregnskabet indregnes de tilknyttede virksomheders regnskabsposter fuldt ud uanset ejerandel. Minoritetsinteressernes forholdsmæssige andel af de tilknyttede virksomheders resultat og egenkapital vises som særskilte poster i resultatopgørelse og balance.

Koncerninterne ydelser afregnes på markedsvilkår eller omkostningsdækkende basis. Løbende mellemværender forrentes på markedsbaserede vilkår. Koncerninterne handler med værdipapirer og andre aktiver afregnes til markedspriser.

Generelle principper for indregning og måling

Indtægter indregnes i resultatopgørelsen i takt med, at de indtjenes, mens omkostninger indregnes med de beløb, der kan henføres til regnskabsåret. Værdireguleringer af finansielle aktiver og forpligtelser indregnes i resultatopgørelsen, medmindre andet er anført i anvendt regnskabspraksis. Beløb der indregnes i anden totalindkomst, korrigeres for den skattemæssige effekt.

Aktiver indregnes i balancen, når det som følge af en tidligere begivenhed er sandsynligt, at fremtidige økonomiske fordele vil tilfalde koncernen, og aktivets værdi kan måles pålideligt. Forpligtelser indregnes i balancen, når det som følge af en tidligere begivenhed er sandsynligt, at fremtidige økonomiske fordele vil fragå koncernen, og forpligtelsens værdi kan måles pålideligt.

Aktiver og forpligtelser indregnes og måles i øvrigt som beskrevet for hver enkelt regnskabspost i det efterfølgende.

Ved indregning og måling tages hensyn til forudsigelige tab og risici, der fremkommer inden årsrapporten aflægges, og som be- eller afkræfter forhold, der eksisterede på balancedagen.

Finansielle instrumenter måles ved første indregning til dagsværdi på afregningsdatoen. Ændringer i værdien af det erhvervede eller solgte aktiv i perioden mellem handelsdatoen og afregningsdatoen indgår som afledte finansielle instrumenter. Såfremt det erhvervede efter første indregning, måles til kostpris eller amortiseret kostpris, indregnes værdiændringer i perioden mellem handelsdatoen og afregningsdatoen ikke.

Visse finansielle aktiver og forpligtelser måles til amortiseret kostpris, hvorved der indregnes en konstant effektiv rente over løbetiden. Amortiseret kostpris opgøres som oprindelig kostpris med fradrag af afdrag og tillæg/fradrag af den akkumulerede afskrivning af forskellen mellem kostpris og det nominelle beløb. Herved fordeles kurstab og gevinst over løbetiden.

Finansielle aktiver og forpligtelser er klassificeret på baggrund af forretningsmodellen og de kontraktmæssige betalingsstrømme, som knytter sig til de finansielle aktiver og forpligtelser.

Finansielle aktiver, som holdes for at generere de kontraktmæssige betalinger, og hvor de kontraktlige betalinger udelukkende udgøres af rente og afdrag på det udestående beløb, måles efter tidspunktet for første indregning til amortiseret kostpris.

Finansielle aktiver, som holdes i en blandet forretningsmodel, hvor nogle finansielle aktiver holdes for at generere de kontraktmæssige betalinger, og andre finansielle aktiver sælges, og hvor de kontraktlige betalinger på de finansielle aktiver i den blandede forretningsmodel udelukkende udgøres af rente og afdrag på det udestående beløb, måles efter tidspunktet for første indregning som udgangspunkt til dagsværdi gennem anden totalindkomst. Imidlertid indgår de pågældende finansielle aktiver i et risikostyringssystem og en investeringsstrategi, der baserer sig på dagsværdier, og indgår på dette grundlag i Alm. Brands interne ledelsesrapportering. Alm. Brand vurderer på den baggrund, at de finansielle aktiver ikke opfylder de kriterier for forretningsmodel, som knytter sig til målingskategorierne amortiseret kostpris og dagsværdi gennem anden totalindkomst. De pågældende finansielle aktiver måles i stedet til dagsværdi gennem resultatopgørelsen.

Finansielle aktiver, som ikke opfylder de ovennævnte kriterier for forretningsmodel, eller hvor de kontraktmæssige pengestrømme ikke udelukkende udgøres af rente og afdrag på det udestående beløb, måles efter tidspunktet for første indregning til dagsværdi gennem resultatopgørelsen.

Der redegøres nedenfor for regnskabspraxis anvendt for finansielle aktiver og forpligtelser samt øvrige regnskabsposter.

Skat

Samtlige selskaber i koncernen er sambeskattede.

Skat indeholder årets skat, der består af årets aktuelle skat, forskydning i udskudt skat samt regulering vedrørende tidligere år. Ændring i udskudt skat som følge af ændringer i skattesats indregnes ligeledes i posten.

Aktuelle skatteaktiver og -forpligtelser indregnes i balancen med det beløb, der kan beregnes på grundlag af årets forventede skattepligtige indkomst reguleret for tidligere års fremførte skattemæssige underskud.

Der indregnes udskudt skat efter den balanceorienterede gældsmetode af alle midlertidige forskelle mellem regnskabs- og skattemæssig værdi af aktiver og forpligtelser.

Udskudt skat måles på grundlag af de skatteregler og -skattesatser, der med balancedagens lovgivning vil være gældende, når den udskudte skat forventes udløst som aktuel skat.

Udskudte skatteaktiver, herunder skatteværdien af fremførselsberettigede skattemæssige underskud, måles til den værdi, hvortil aktivet forventes at kunne realiseres, enten ved udligning i skat af fremtidig indtjening eller ved modregning i udskudte skatteforpligtelser. Det revurderes på hver balancedag, hvorvidt det er sandsynligt, at der i fremtiden vil blive frembragt tilstrækkelig skattepligtig indkomst til, at det udskudte skatteaktiv vil kunne udnyttes.

RESULTATOPGØRELSE

Generelt

I overensstemmelse med periodiseringsprincippet, indregnes indtægter og omkostninger, der vedrører regnskabsåret, i resultatopgørelsen uanset betalingstidspunktet. Periodiseringsprincippet er også udgangspunkt for indregning af de forsikringstekniske resultater. Fordeling af ikke direkte henførbare omkostninger er i brancheregnskaber og mellem skadebehandlingsomkostninger, forsikringsmæssige driftsomkostninger (erhvervs- og administrationsomkostninger) og administrationsomkostninger i forbindelse med investeringsvirksomhed fordelt på basis af estimeret tidsforbrug eller vurderet omkostningsbelastning.

Præmieindtægter

Bruttopræmier omfatter forfaldne præmier og kapitalindskud med fradrag for arbejdsmarkedsbidrag, hvor risikoperioden er påbegyndt inden regnskabsårets udgang.

Præmieindtægter for egen regning er i årets bruttopræmier reguleret for bevægelser i præmiehensættelsen, som kan henføres til præmiehensættelsen samt med fradrag af genforsikringens andel.

Investeringsafkast

I regnskabsposten Indtægter af investeringsejendomme indgår driftsresultatet af investeringsejendomme efter fradrag for de omkostninger, som er forbundet med administrationen heraf.

Under renteindtægter og udbytter mv. indgår de i regnskabsåret modtagne udbytter, optjente renter mv. Herudover indgår rentelignende gebyrer og provisioner, der er en integreret del af den effektive rente på finansielle aktiver, der måles til amortiseret kostpris.

Kursreguleringer indeholder samtlige realiserede og urealiserede gevinster og tab af investeringsaktiver, herunder pant sikret udlån, bortset fra værdiregulering af tilknyttede selskaber. Kurtage og provisioner ved køb og salg af værdipapirer indregnes under kursreguleringer.

I renteudgifter indregnes renter og rentelignende udgifter vedrørende gæld og forpligtelser.

Under administrationsomkostninger i forbindelse med investeringsvirksomhed indregnes beløb forbundet med forvaltning af investeringsaktiver.

Pensionsafkastskat

Under pensionsafkastskat indregnes den afkastskat, der påhviler afkastet vedrørende koncernens livsforsikringsaktiviteter, uanset om skatten er aktuel eller først skal betales i senere perioder.

Resultat af afgiven forretning

For reassurancekontrakter indeholdende en kombination af finansielle vilkår og traditionelle vilkår med risikooverførsel foretages en periodiseret indtægtsførsel af risikopræmien under præmieindtægter. Periodiseringen sker på grundlag af kontraktens værdi ultimo året. Realiserede tab vedrørende disse kontrakter medtages efter regulering for ændringer i finansielle depoter under erstatningsudgifter.

Afgivne genforsikringspræmier og modtaget genforsikringsdækning periodiseres og indgår i resultatopgørelsen efter samme principper, som anvendes for de tilsvarende poster under bruttoforretningen.

Forsikringsmæssige driftsomkostninger

Erhvervsomkostninger, den andel af de forsikringsmæssige driftsomkostninger, der kan henføres til erhvervelse og fornyelse af forsikringsbestanden, opføres under erhvervsomkostninger. Erhvervsomkostninger udgiftsføres som hovedregel på tidspunktet for forsikringens ikrafttræden.

Administrationsomkostninger vedrører de udgifter, som er forbundet med at administrere selskabets aktiviteter. Administrationsomkostninger periodiseres, således at de omfatter regnskabsåret.

Driftsomkostninger vedrørende domicilejendomme opføres i koncernens resultatopgørelse under administrationsomkostninger. Der indregnes ikke husleje vedrørende selskabets domicilejendomme.

Resultat af syge- og ulykkesforsikring

Resultat af syge- og ulykkesforsikring er opgjort efter reglerne for skadeforsikringer. Specifikationen af resultatet fremgår af en note.

BALANCE

AKTIVER

Immaterielle aktiver

Driftsmidler

Driftsmidler måles til kostpris med fradrag af akkumulerede af- og nedskrivninger. Afskrivninger foretages lineært over de forventede brugstider under hensyntagen til den forventede restværdi. De forventede brugstider vurderes at være følgende:

Inventar	3-5 år
It-udstyr	3-5 år

Til kostprisen indregnes anskaffelsesprisen samt direkte henførbare omkostninger.

Indretning af lejede lokaler aktiveres og afskrives over en forventet brugsperiode under hensyntagen til den forventede restværdi.

Leasing

Et leasingaktiv og en leasingforpligtelse indregnes i balancen, når Alm. Brand i henhold til en indgået leasingaftale vedrørende et specifikt identificerbart aktiv for stillet leasingaktivet til rådighed i leasingperioden, og når Alm. Brand opnår ret til stort set alle de økonomiske fordele fra brugen af det identificeret aktiv.

Leasingforpligtelsen måles ved første indregning til nutidsværdien af de fremtidige leasingbetalinger. Leasingbetalingerne tilbagediskonteres med den implicite rente i leasingaftalen, hvis sådan en rente ikke er til rådighed, tilbagediskonteres betalingerne med Alm. Brands alternative lånerente.

Alm. Brand indregner en brugsret eller tilsvarende forpligtelse for alle leasingaftaler, hvor koncernen er lejer dog eksklusive kortfristede lejekontrakter (under 12 måneder) eller leasing af aktiver med lav værdi. Alm. Brand har valgt ikke at indregne leasingkontrakter vedrørende immaterielle aktiver herunder licenser mv.

Leasingforpligtelsen genberegnes, når der er ændringer i de underliggende kontraktuelle pengestrømme, eller hvis Alm. Brand ændrer sin vurdering af, om en købs-, forlængelses- eller opsigelsesoption med rimelig sandsynlighed forventes udnyttet.

Ved begyndelsen eller ved revurdering af en kontrakt, der indeholder lejekomponenter, indregnes en anvendelsesret (ROU-aktiv) og en leasingforpligtelse. ROU-aktiver måles til oprindelig kostpris, der omfatter det oprindelige beløb på leasingforpligtelsen justeret for:

- Leasingbetalinger foretaget på eller før startdatoen
- Eventuelle direkte omkostninger
- Modtagne leasingincitament
- Skønnet levetid på kontakten

Efterfølgende måles aktivet til kostpris fratrukket akkumulerede af- og nedskrivninger. Leasingaktivet afskrives over den korteste af leasingperioden og leasingaktivets brugstid. Afskrivninger indregnes lineært i resultatopgørelsen.

Leasingaktivet justeres for ændringer i leasingforpligtelsen som følge af ændringer i vilkårene i leasingaftalen eller ændringer i kontraktens pengestrømme.

ROU-aktiver testes for værdiforringelse, såfremt at der er ændringer i aftalegrundlag eller andet. ROU-aktiver præsenteres i noterne under "leasede biler" og "lejede ejendomme".

Leasede biler består kun af leasingkontrakter vedrørende leasing af biler, med en løbetid på 3-4 år. Månedlige betalinger er faste og der er ingen option for at købe aktivet efter endt periode.

Lejede ejendomme, består af lejekontrakter på kontorlokaler Alm. Brand koncernen benytter. Løbetiden på kontrakterne er fra 1-15 år med årlige tilpasninger af lejen. Alm. Brand har ingen lejekontrakter med variable betalinger baseret på opnået salg eller lignende.

Øvrige leasingkontrakter driftsføres i resultatopgørelsen i takt med betalingerne forfalder.

Grunde og bygninger

Grunde og bygninger ejet af koncernen er opdelt i investeringsejendomme og domicilejendomme. Domicilejendomme omfatter de ejendomme, hvor Alm. Brand i al væsentlighed udnytter ejendommen til administrative formål. Øvrige ejendomme er klassificeret som investeringsejendomme.

Der foretages årligt en vurdering af dagsværdien af grunde og bygninger. Hvor det skønnes nødvendigt, inddrages ekstern vurderingsmand.

Domicilejendomme

Domicilejendomme måles til en omvurderet værdi svarende til dagsværdien på vurderingstidspunktet med fradrag af akkumulerede afskrivninger og værdireguleringer. Dagsværdien opgøres på grundlag af Finanstilsynets retningslinjer om afkastmetoden, hvilket betyder, at den enkelte ejendom måles på grundlag af et forventet normalt driftsbudget og en afkastprocent. Den beregnede værdi reguleres for kortvarige forhold, som ændrer ejendommens indtjening. Den regulerede beregnede værdi svarer til dagsværdien.

Domicilejendomme afskrives lineært over ejendommens forventede brugstider, som vurderes at være 60 år. Afskrivninger beregnes under hensyntagen til den forventede restværdi og indregnes i resultatopgørelsen under administrationsomkostninger.

Opskrivninger reguleret for udskudt skat, heraf ejendomme klassificeret som domicilejendomme, foretages via anden totalindkomst og bindes under opskrivningshenlæggelser.

Når en foretagen opskrivning ikke længere kan opretholdes, tilbageføres denne. Nedskrivninger, som ikke modsvarer tidligere opskrivninger, foretages via resultatopgørelsen.

Den del af opskrivningerne, som kan henføres til bonusberettigede forsikringskontrakter, overføres herefter til kollektivt bonuspotentiale i henhold til de anmeldte kontributionsregler.

Investeringssejendomme

Investeringssejendomme måles til en dagsværdi, der er opgjort på grundlag af Finanstilsynets retningslinjer. Dagsværdien beregnes på grundlag af afkastmetoden, hvilket betyder, at den enkelte ejendom værdiansættes på grundlag af et forventet normalt driftsbudget og en afkastprocent. Den beregnede værdi reguleres for kortvarige forhold, som ændrer ejendommens indtjening. Den regulerede beregnede værdi svarer til dagsværdien.

Værdireguleringer af investeringsejendomme indregnes i resultatopgørelsen for det regnskabsår, hvor ændringen er opstået.

Afkastmetoden

I driftsbudgettet er indregnet lejeindtægter ved fuld udlejning, idet eventuel tomgangsleje eller anden manglende lejeindtægt modregnes i den beregnede værdi. I lighed hermed er i driftsbudgettet indregnet en forventet normal vedligeholdelse på ejendommen. Eventuelle større forventede renoveringsarbejder, opretningsopgaver eller istandsættelser modregnes i den beregnede værdi.

Afkastprocenten fastsættes ud fra de gældende markedsf forhold for den pågældende ejendomstype under hensyntagen til vedligeholdelsesstand, beliggenhed, anvendelse, lejekontrakter mv.

Investeringsaktiver

Investeringsaktiver omfatter finansielle aktiver til dagsværdi. Klassificeringen afhænger af det formål, som investeringerne blev erhvervet med henblik på. Ledelsen fastsætter klassificeringen af sine investeringer ved første indregning og revurderer denne ved udgangen af hver regnskabsperiode.

Måling ved første indregning såvel som den efterfølgende måling af investeringsaktiver sker til dagsværdi. Fastsættelsen af dagsværdien og klassifikationen af værdireguleringer i regnskabet på finansielle instrumenter afhænger af, om dagsværdien kan opgøres pålideligt. Koncernens finansielle instrumenter indgår som udgangspunkt i handelsbeholdningen, dog med undtagelse af noterede aktier og dele af beholdningen af pantebreve, som er designet til dagsværdi.

Børsnoterede finansielle aktiver måles til dagsværdi ud fra lukkekursen på balancedagen, eller hvis en sådan ikke foreligger, en anden offentliggjort kurs, der må antages bedst at svare hertil.

Obligationer til amortiseret kostpris omfatter børsnoterede obligationer, hvor hensigten er at holde obligationerne til udløb og genererer de kontraktmæssige betalinger i

perioden. Obligationer til amortiseret kostpris indregnes ved første indregning til dagsværdi plus transaktionsomkostninger. Efterfølgende måles obligationerne til amortiseret kostpris.

For hovedparten af de unoterede aktier vurderes det, at dagsværdier kan opgøres tilstrækkeligt pålideligt ved anvendelse af anerkendte værdiansættelsesmetoder. Disse aktiver måles på den baggrund til dagsværdi med værdiregulering over resultatopgørelsen. På unoterede aktier, der forvaltes eksternt, beregner kapitalforvalter en skønnet markedsværdi ud fra en estimeret nutidsværdi af forventede fremtidige pengestrømme.

Målingen af finansielle instrumenter til dagsværdi er konsistent med koncernens interne risikostyring, der baseres på markedsmæssig eksponering af risikobehæftede aktiver og passiver.

Finansielle aktiver indregnes eller ophører med at være indregnet på afregningsdatoen.

Realiserede og urealiserede gevinster og tab, som måtte opstå som følge af ændringer i dagsværdien for kategorien finansielle aktiver til dagsværdi, indregnes i resultatopgørelsen i den periode, hvor de opstår.

Solgte værdipapirer i forbindelse med repo-forretninger, der samtidigt med salget er købt tilbage på et senere aftalt tidspunkt, forbliver i balancen. Modtagne beløb indregnes som gæld til erhververen og forrentes som aftalt. Måling af værdipapirerne er uændret, og såvel kursreguleringer som renter mv. indregnes i resultatopgørelsen. Købte værdipapirer i forbindelse med reverseforretninger, der samtidig med købet er solgt tilbage på et senere aftalt tidspunkt, indregnes ikke i balancen. Afgivne beløb indregnes som et tilgodehavende og forrentes som aftalt.

Afledte finansielle instrumenter

Afledte finansielle instrumenter måles ved første indregning til dagsværdi. Efter første indregning måles afledte finansielle instrumenter til dagsværdien på balancedagen. Ændringer i dagsværdien indregnes løbende i resultatopgørelsen som finansielle poster.

Genforsikringsandele fra forsikringskontrakter

Genforsikringens andel af de forsikringsmæssige hensættelser er opgjort som de beløb, som i henhold til indgåede genforsikringskontrakter kan forventes modtaget fra genforsikringselskaber.

Koncernen vurderer løbende sine genforsikringsaktiver for værdiforringelse. Hvis der er en klar indikation af værdiforringelse, nedskrives den regnskabsmæssige værdi af aktivet.

Øvrige udlån og tilgodehavender

Øvrige udlån og andre tilgodehavender måles til amortiseret kostpris. Beholdningen måles ved første indregning til dagsværdi med tillæg af de transaktionsomkostninger og fradrag for de modtagne gebyrer og provisioner, som er direkte forbundet med erhvervelsen eller udstedelsen af det finansielle instrument. Efter første indregning reguleres de

nævnte udlån og andre tilgodehavender løbende til amortiseret kostpris.

Der foretages en løbende vurdering af, om der er en objektiv indikation af, at virksomhedens udlån og andre tilgodehavender opgjort til amortiseret kostpris er værdiforringede. Hvis der er indikation på værdiforringelse, vurderes behovet for nedskrivning på udlånet eller tilgodehavendet.

Andre tilgodehavender

Andre tilgodehavender indeholder aktiver omfattet af IFRS 16 Leasing. Herudover indgår positiv dagsværdi af spotforretninger og afledte finansielle instrumenter.

Terminforretninger, futures, swaps, optioner og uafviklede spotforretninger måles såvel ved første indregning som efterfølgende til dagsværdi. Positive og negative dagsværdier af afledte finansielle instrumenter indregnes som Andre aktiver henholdsvis Andre passiver. Ændring i dagsværdien af afledte finansielle instrumenter indregnes i resultatopgørelsen.

Kassebeholdninger og anfordrings-tilgodehavender

Kassebeholdninger og anfordringstilgodehavender måles ved første indregning til dagsværdi og efterfølgende til amortiseret kostpris, hvilket i alt væsentlighed svarer til nominal værdi.

Periodeafgrænsningsposter

Tilgodehavende renter samt optjent leje omfatter tilgodehavende renter og leje optjent i året hvor udbetaling sker i det efterfølgende regnskabsår. Periodeafgrænsningsposter omfatter udgifter, der er afholdt før balancetidspunktet, men som vedrører en senere regnskabsperiode.

Passiver

Sikkerhedsfonde

Opførte sikkerhedsfonde kan alene anvendes til fordel for de forsikrede. For sikkerhedsfond 2 gælder endvidere, at den alene kan anvendes efter tilladelse fra Finanstilsynet.

Der er afsat udskudt skat af koncernens sikkerhedsfonde.

Udbytte

Udbytte afsættes som en forpligtelse i regnskabet på det tidspunkt, hvor dette vedtages på generalforsamlingen. Det udbytte, som foreslås udbetalt for regnskabsåret, vises som en særskilt post i noterne til egenkapitalen.

Efterstillede kapitalindskud

Efterstillede kapitalindskud omfatter gældsforpligtelser, der i tilfælde af likvidation eller konkurs i henhold til lånevilkårene først kan honoreres efter fyldestgørelse af de øvrige kreditorkrav. Efterstillede kapitalindskud indregnes til dagsværdi svarende til modtaget vederlag med fradrag af afholdte direkte henførbare omkostninger. Efterfølgende måles efterstillede kapitalindskud til amortiseret kostpris ved anvendelse af den effektive rentes metode.

Hensættelser til forsikringskontrakter

Alle hensættelser måles til diskonteret værdi ved anvendelse af en løbetidsafhængig diskonteringsrats inklusive volatilitetsjustering for den givne varighed. Alm. Brand anvender en rentekurve, der er udarbejdet internt efter samme principper og på basis af et datagrundlag magen til det, der ligger til grund for EIOPAs offentliggjorte diskonteringsrats.

Præmiehensættelser

Præmiehensættelser vedrørende syge- og ulykkesforsikringer er opgjort efter markedsværdiprincipper. De beregnes som forskellen mellem nutidsværdien af selskabets forpligtelser af indgåede syge- og ulykkesforsikringsaftaler og nutidsværdien af de præmier, som forsikringstagerne skal betale i fremtiden, idet der er anvendt bedste skøn over forsikringsrisici, omkostninger til administration og skadebehandling af forsikringer. I markedsværdiforventningerne indregnes en risikomargen ifølge Solvens II-principper. Forsikringsperioden for syge- og ulykkesforsikringer regnes frem til næste hovedforfald for forsikringen. Præmiehensættelse udgør dog som minimum et beløb svarende til en periodisering af de opkrævede præmier.

Hensættelserne er beregnet under forudsætning af en lavere dødelighed og invaliditet end i selskabets nyttegningsgrundlag. Nedsættelsen er skønnet på baggrund af selskabets erfaringer omkring skadeprocenter på henholdsvis død og invaliditet samt omkostninger set i forhold til forudsætningerne i nyttegningsgrundlaget. Aktuaren foretager løbende vurderinger af, om de benyttede forudsætninger i markedsværdigrundlaget stadig er gældende for selskabets bestand.

Fortjenstmargen

Fortjenstmargen er den forventede fremtidige indtjening for de forsikringsaftaler, selskabet har indgået ved regnskabsperiodens udløb. Fortjenstmargen måles som nutidsværdien af den periodiserede fortjeneste på overskudsgivende aftaler.

Målingen af fortjenstmargen omfatter alle indgåede forsikringsaftaler. Nytegnede forsikringsaftaler i Alm. Brand Forsikrings bestand indregnes, når der er indgået en aftale, mens fornyelse af eksisterende forsikringsaftaler indregnes, når der er en måned eller mindre, til den fornyede aftale træder i kraft. Såvel nytegnede forsikringsaftaler som fornyelse af eksisterende forsikringsaftaler indregnes fra risikoperiodens start.

Risikomargen

Risikomargen omfatter det beløb, som selskabet forventes at skulle betale en tredjepart for at overtage risikoen for, at de realiserede fremtidige omkostninger afviger fra det estimerede niveau opført under præmie- og erstatningshensættelser ved regnskabsperiodens udløb.

Risikomargen måles som nutidsværdien af den forventede fremtidige kapitalomkostning, der er forbundet med at holde den solvenskapital, der er nødvendig for afviklingen af selskabets aktuelle forpligtelser og risici.

Målingen tager udgangspunkt i selskabets solvenskapitalkrav og følger principperne i Solvens II, idet det fremtidige solvenskapitalkrav approksimeres ved det aktuelle solvenskapitalkrav nedskrevet proportionalt med den resterende andel af det forventede cash flow for præmie- og erstatningshensættelserne. Beregningen af kapitalomkostningen er baseret på Cost-of-Capital-raten på 6 % i Solvens II. Udviklingen i risikomargen følger udviklingen i selskabets solvenskapitalkrav.

Livsforsikringshensættelser

Livsforsikringshensættelser opgøres til markedsværdi ud fra et forventet cash flow diskonteret med Alm. Brands eftergørelse af den af EIOPA offentliggjorte løbetidsafhængige rentekurve inklusive volatilitetsjustering. I markedsværdiforventningerne indregnes en risikomargen ifølge Solvens II-principper. Risikomargen omfatter det beløb, som selskabet forventes at skulle betale en tredjepart for at overtage risikoen. Der opgøres også en fortjenstmargen, som er værdien af den fortjeneste, selskabet fremadrettet forventes at kunne indtægtsføre for at drive pensionsforretningen. Aktuaren foretager løbende vurderinger af, om de benyttede forudsætninger i markedsværdigrundlaget fortsat, er gældende for selskabets bestand.

De forventede fremtidige forsikringsydelser estimeres på baggrund af forventninger til dødelighed, genkøb og forsikringer og ophør af præmie (fripolice). Disse er skønnet på baggrund af selskabets erfaringer med skadeprocenter på henholdsvis død og invaliditet, faktiske omkostninger set i forhold til forudsætningerne i nyttegrundlaget og faktiske genkøb og præmieophør.

Livsforsikringshensættelser opdeles i hensættelser til garanterede ydelser, individuelt bonuspotentiale samt kollektivt bonuspotentiale. Livsforsikringshensættelserne er opgjort til markedsværdi ud fra en individuel beregning for hver enkelt forsikring. Der tillægges endvidere optjent, men endnu ikke tilskrevet bonus for den enkelte forsikring. For andele friholdt for pensionsafkastbeskatning er der anvendt en diskonterings-sats uden fradrag af pensionsafkastskat.

Hensættelserne er generelt beregnet under forudsætning af en lavere dødelighed og invaliditet end i selskabets nyttegrundlag. Nedsættelsen er skønnet på baggrund af en empirisk analyse foretaget på selskabets bestand.

Hensættelser til de garanterede ydelser omfatter forpligtelser til at betale ydelser, der er garanteret af forsikringstageren. Hensættelser til de garanterede ydelser beregnes som forskellen mellem nutidsværdien af de ydelser, der er garanteret af forsikringen, og nutidsværdien af de forventede fremtidige udgifter til administration af forsikringen med fradrag af nutidsværdien af de aftalte fremtidige præmier. Hensættelsen indeholder et skønnet beløb til dækning af fremtidige ydelser foranlediget af allerede indtrufne skader samt et skønnet beløb til indtrufne, men endnu ikke anmeldte skader.

Det individuelle bonuspotentiale omfatter forpligtelser til at yde bonus vedrørende både forventede endnu ikke forfaldne præmier og allerede forfaldne præmier. Bonuspotentialet er

beregnet som værdien af forsikringstagerens opsparing med fradrag af hensættelse til de garanterede ydelser, inklusive forventninger til genkøb og fripolice. Fastsættelsen af om bonuspotentialet skal styrkes, sker pr. forsikring.

Erstatningshensættelser

For skader vedrørende syge- og ulykkesforsikringer opgøres hensættelsen til nutidsværdien af de forventede fremtidige betalinger. Erstatningshensættelserne vedrørende syge- og ulykkesforsikringer indeholder endvidere beløb til dækning af direkte og indirekte omkostninger, som med rimelighed vurderes at være tilstrækkelige i forbindelse med afvikling af erstatningsforpligtelserne. For kendte erstatninger foretages en individuel vurdering af udbetalingstiden. Skønnet af omkostninger foretages på baggrund af den gennemsnitlige varighed på de etablerede udbetalinger samt en vurdering af sagsomkostninger til behandling af erstatningssager pr. år. Hensættelserne for aktuelle invaliderenter opgøres individuelt, idet der for hver enkelt forsikring foretages en vurdering af udbetalingens varighed. Den beregnede hensættelse forøges med en risikomargen ifølge Solvens II-principper.

Test af hensættelsernes tilstrækkelighed

Erstatningshensættelserne er opgjort efter aktuarmæssige metoder og under hensyntagen til at forsøge at undgå såvel afløbstab som afløbsgevinst. Hensættelserne udgør således på tidspunktet for deres opgørelse det bedste skøn over de fremtidige erstatningsudgifter vedrørende dette og tidligere skadesår. Erstatningshensættelserne genberegnes hver måned, og dermed vurderes niveauet til enhver tid at være tilstrækkeligt. Der foretages diskontering af den hensatte forpligtelse, såfremt diskonteringen har en væsentlig betydning for størrelsen af forpligtelsen.

Gæld til kreditinstitutter og centralbanker

Gæld til kreditinstitutter og centralbanker måles til amortiseret kostpris og omfatter blandt andet forpligtelser i forbindelse med ægte salgs- og tilbagekøbsforretninger med modparter, der er kreditinstitutter eller centralbanker samt margentilgodehavender i forbindelse med futures- og optionsforretninger, når kunden er et kreditinstitut.

Øvrige gældsposter

Øvrige finansielle forpligtelser måles ved første indregning til dagsværdi fratrukket transaktionsomkostninger. Efterfølgende måles forpligtelserne til amortiseret kostpris.

Leasing

Leasingforpligtelser måles ved første indregning til nutidsværdien af leasingydelserne. Ved diskontering anvendes sats angivet i lejekontrakt, hvis en sådan er anført. Alternativt bruges anvendes lånerenten på selskabets kassekredit på tidspunktet for indgåelse af kontrakten.

Derefter måles forpligtelsen til amortiseret kost ved brug af en effektiv rente-metode og indgår under "anden gæld". Genmåling foretages, såfremt at der skal ændring i leasingbetalingerne.