

Godkendt 02.04.2024

**NORLI LIV OG PENSION
LIVSFORSIKRING A/S**

**RAPPORT OM SOLVENS OG FINANSIEL SITUATION
(SFCR)**

2023

2023

INDHOLD

Sammendrag	1
Kapitel A – Virksomhed og resultater	3
Kapitel B - Ledelsessystem	6
Kapitel C - Risikoprofil	19
Kapitel D - Værdiansættelse til solvensformål	35
Kapitel E - Kapitalforvaltning	41
Bilag 1 - Offentliggørelse af oplysninger	44
Kontaktinformation	55

Sammendrag

Med virkning fra 2016 blev der indført nye fælles EU-regler for, hvordan forsikringselskaber i Europa skal sikre tilstrækkelig kapital til pensioner og udbetalinger i forbindelse med sygdom, skader og ulykker – også kaldet solvenskrav. I den forbindelse blev det samtidig et krav, at forsikringselskaber hvert år offentligt skal redegøre for, hvordan selskaberne hver især har efterlevet reglerne.

Regelsættets fokus er på, hvordan selskaberne måler og styrer deres risici.

Kravene er opfyldt

Som det fremgår af denne rapport, opfylder Norli Liv og Pension kravene til tilstrækkelig kapital, og selskabet har besluttet et styrings- og ledelsessystem, der sikrer, at der også fremadrettet er tilstrækkelig kapital til at drive forretningen på et betryggende grundlag.

Standardmodel

Norli Liv og Pension vurderer, at den i regelsættet angivne standardmodel til opgørelse af solvenskravet er passende for forretningen.

Værdier efter anerkendte metoder

Metoden til opgørelse af solvenskravet er modulært opbygget og inddrager alle facetter af selskabets virke. For dele af opgørelserne kan værdierne ikke aflæses på et marked. I disse tilfælde opgøres værdierne enten baseret på regler fastsat af tilsynsmyndighederne eller efter internationalt anerkendte finansielle og forsikringstekniske metoder.

Væsentlige ændringer

Selskabets ejerstruktur blev ændret i 2021 med virkning fra 1. marts 2022, så Norli Liv og Pension nu er ejet af forsikringsholdingselskabet Nordic I&P DK ApS (Nordic I&P eller Nordic). I denne forbindelse skiftede selskabet navn fra Alm. Brand Liv og Pension Livsforsikringsaktieselskab til Norli Liv og Pension Livsforsikringselskab A/S ligesom selskabet fik ny bestyrelse og nye nøglepersoner for risikostyring, compliance og intern audit.

Selskabet har siden ejerskiftet og dermed skiftet fra Alm. Brand koncernen til Norli gruppen haft fokus på gradvist at etablere nye funktioner og nyt ledelsessystem til erstatning for de tidligere gældende. Dette arbejde er afsluttet i 2023 således, at Alm. Brand ikke længere udfører nogen administrative opgaver for Norli Liv og Pension.

Ændringer efter rapporteringsperioden

Finanstilsynet har i slutningen af 2023 og starten af 2024 gennemført en funktionsinspektion af ledelsessystemet i Norli Liv og Pension. Finanstilsynet har udstedt en række påbud som selskabet har lagt en plan for at imødekomme indenfor 2024.

RAPPORTENS INDHOLD OG STRUKTUR

Rapporten består af 5 kapitler:

- | | |
|------------------|------------------------------------|
| Kapitel A | - Virksomhed og resultater |
| Kapitel B | - Ledelsessystem |
| Kapitel C | - Risikoprofil |
| Kapitel D | - Værdiansættelse til solvensformå |
| Kapitel E | - Kapitalforvaltning |

Kapitel A indeholder en oversigt over Norli Liv og Pensions aktiviteter og resultater. For en yderligere gennemgang heraf henvises til selskabets årsrapport.

Kapitel B giver et overblik over ledelsessystemets indretning i forhold til overblik over og kontrol med selskabets risici. Reglerne stiller krav om etablering og drift af fire nøglefunktioner: Risikostyringsfunktion, Compliancefunktion, Aktuarfunktion og Intern Audit funktion. I kapitlet gennemgås, hvorledes Norli Liv og Pension har implementeret disse funktioner.

Kapitel C er et centralt kapitel for rapporten, hvori alle risici beskrives, herunder hvorledes disse måles og håndteres, og er et væsentligt grundlag for **kapitel E** om kapitalforvaltning, hvor selskabets kapitalstruktur og -styrke gennemgås.

I **kapitel D** redegøres for forskelle mellem værdiansættelsesmetoder ved opgørelse af aktiver og passiver til brug for opgørelse af solvenskrav og i regnskabet. Samtidig redegøres for de særlige værdiansættelsesmetoder, der er bragt i anvendelse, når disse ikke er givet fra tilsynsmyndighederne eller i de tilfælde, hvor priser ikke kan aflæses på et marked.

Offentliggørelse af indberetninger

Med de fælles europæiske regler er der udvidede krav til de indberetninger, der skal foretages til tilsynsmyndighederne. En del af disse indberetninger skal gøres offentligt tilgængelige sammen med denne rapport. Bilag 1 gengiver de påkrævede indberetningsskemaer.

Kapitel A – Virksomhed og resultater

I dette kapitel gennemgås Norli Liv og Pensions forretningsmæssige aktiviteter og resultatdannelse.

A.1 VIRKSOMHED

Norli Liv og Pension Livsforsikring A/S, herefter kaldet Norli Liv og Pension eller selskabet, er et dansk pensionselskab, der er specialiseret i at håndtere traditionelle garanterede pensionsaftaler.

Tilknyttede kontrollerende instanser

Norli Liv og Pension er underlagt det danske finanstilsyn:

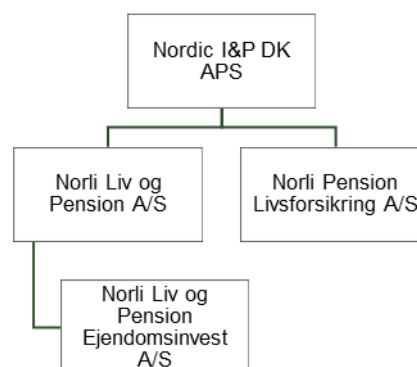
Tilsynsmyndighed	
Navn	Finanstilsynet
Adresse	Strandgade 29
Telefon	+45 33 55 82 82
E-mail	Finanstilsynet@ftnet.dk
EAN nummer	5798000021006
CVR nummer	10598194

Den eksterne revision af Norli Liv og Pensions officielle regnskaber bliver udført af revisionsfirmaet EY Godkendt Revisionspartnerselskab:

Ekstern Revisor	
Navn	EY Godkendt Revisionspartnerselskab
Adresse	Dirch Passers Allé 36, 2000 Frederiksberg
Telefon	+45 7323 3000

Ejerforhold

Norli Liv og Pension ejes 100% af Nordic I&P DK ApS.



Stemmerettighederne i Nordic I&P DK ApS indehaves af Thomas Vinge Hansen. Den finansielle interesse i Nordic I&P DK ApS ejes af de ultimative reelle ejere Thomas Vinge Hansen (65,76%), Alfred Ganther (11,41%), Urs Wietlisbach (11,41%) og Marcel Erni (11,41%).

Selskabets søsterselskab Norli Pension Livsforsikring A/S betegnes i nærværende rapport "Norli Pension".

Forretningsmodel

Selskabets forretningsmodel er en del af Norli-gruppens forretningsmodel. Gruppens forretningsmodel er tilbyde nye og eksisterende kunder traditionelle garanterede pensionsprodukter ud fra en målsætning om en omkostningslet og målrettet service til kunderne.

Gruppen ønsker at udvide forretningsomfanget. For nærværende er der identificeret tre overordnede modeller til udvidelsen:

- Udvidelsen kan ske gennem overtagelse af pensionsporteføljer bestående af traditionelle pensionsprodukter i afløb gennem bestandsoverdragelse eller selskabsoverdragelse fra pensionselskaber, pensionskasser samt forsikringselskaber.

KAPITEL A – VIRKSOMHED OG RESULTATER

- Udvidelsen kan også ske gennem hel eller delvis overtagelse af den økonomiske håndtering af pensionsporteføljer bestående af traditionelle pensionsprodukter i afløb, hvor det direkte tegnende pensionselskab ønsker at beholde kunderelationen. Denne håndtering vil være i form af en genforsikringsaftale.
- Udvidelsen kan ske gennem ordinær organisk vækst i Norli Liv.

Udvidelsen af forretningsomfanget vil fortsat ske på det danske marked. Norli gruppen ønsker at overføre livsforsikringsaktiviteterne i søsterselskabet Norli Pension til Norli Liv og Pension og har derfor igangsat planlægning af dette.

Norli Liv og Pension nytegner individuelle ordninger og firmaordninger på det danske livsforsikringsmarked. Produktudbuddet omfatter forsikringsdækninger og forskellige opsparingsformer. De væsentligste forsikringsformer er dækning ved dødsfald, nedsat erhversevne, kritisk sygdom og sundhedsforsikringer, mens opsparing omfatter alderspension, ratepension og livrenter.

Selskabets gruppeforsikringer tegnes hovedsageligt gennem Forenede Gruppeliv.

Produkter

Selskabet tegner gennemsnitsrenteprodukter med ydelsesgaranti og mulighed for genkøb. Selskabets forsikringer er inddelt i otte bestande. Der er jf. tabellen seks rentekontributionsgrupper defineret iht. kontributionsbekendtgørelsen og dermed grundlaget for den ydelsesgaranti, der er givet i forskellige perioder. Herudover er der en lukket bestand af gamle livrenter uden ret til bonus

(tegnet på grundlag U74 og L66) samt en bestand af syge- og ulykkesforsikringer.

	Rentegrupper					
	B	A	0	1	2	3
Teknisk rentesats (% p.a.)	-1,0-0	0-0,5	0,5-1,5	1,5-2,5	2,5-3,5	3,5-4,5
Investeringsaktiver (mia.kr.)	8,9	2,2	0,7	0,4	0,4	0,8

Kapitalforvaltning

Norli Liv og Pension har i 2023 ført en konservativ investeringsstrategi med afdækning af selskabets forpligtelser, og selskabets aktivportefølje består primært af danske realkreditobligationer, aktier, ejendomme og kreditaktiver, herunder alternativ kredit. En væsentlig del af risikoen på aktieporteføljen samt risikoen for rentestigninger har været afdækket med finansielle instrumenter i 2023.

Selskabets langsigtede mål er at administrere selskabet så lønsomt som muligt under hensyntagen til selskabets kapitalisering. Målet skal opnås ved at investere kundernes og ejernes midler forsvarligt, samt for kundernes midler med henblik på at opnå et konkurrencedygtigt afkast.

Udsigter for 2024

Norli Liv og Pensions budgetfremskrivninger viser et forventet marginalt fald i præmier på 2-3%.

EIOPA revurderede i 2020 forventningerne til den langsigtede forwardrente (UFR), der benyttes til fastlæggelse af diskonteringsrenterne ved opgørelsen af livsforsikringshensættelserne. Dette medførte et fald til 3,45% primo 2022 og der er ikke pt. udsigt til yderli-

KAPITEL A – VIRKSOMHED OG RESULTATER

gere ændringer i denne. Selskabet er grundet nyttegningsaktiviteten moderat eksponeret imod UFR.

Selskabet forventer i budgettet for 2024 et positivt resultat på 146 mio.kr. efter skat.

A.2 FORSIKRINGSRESULTATER

Herunder ses Norli Liv og Pensions resultat for 2023 og 2022 til sammenligning. Tabellen er en dekomponering på kilder. Tabellen fremgår ligeledes af selskabets årsberetning note 10:

Resultat (mio. Kr.)	2023	2022
Renteresultat	78	53
Omkostningsresultat	3	12
Risikoresultat m.m.	41	45
SUL	5	-19
Ikke-bonus berettigede bestande	-1	-1
Forenede Gruppeliv	16	10
Egenkapitalens aktiver	23	-19
Resultat før skat	167	70

Renteresultatet er nærmere beskrevet i afsnit om investeringsafkast, og øvrige resultater er beskrevet i selskabets årsrapport.

A.3 INVESTERINGSRESULTATER

Målet fastsat med selskabets investeringsstrategi er, at investeringsporteføljen opnår et attraktivt risikojusteret afkast ved at investere i en diversificeret portefølje af aktiver under hensyntagen til den tilgængelige risikokapacitet hos selskabets forsikringstagere. Rentesikring anvendes for at sikre, at livsforsikringshensættelser afdækkes mod ren-

tevolatilitet. Investeringsporteføljen investeres i obligationer af høj kvalitet med lav kreditrisiko, kreditaktiver, aktier og ejendomme, mens renterisikoen styres ved brug af rentederivater.

Oplysninger om investeringsresultat

Investeringsafkast	Investeringsaktiver	Afkast 2023	Afkast 2022
mio.kr.			
Obligationer	9.454	3,8%	-12,10%
Aktier	1.367	3,8%	-11,90%
Fast ejendom	2.575	-2,0%	7,10%
Total	13.396	2,1%	-9,40%

Selskabet investerer ikke i securitiseringer og har hellere ikke i henhold til selskabets investeringspolitik pt. mulighed herfor.

A.4 RESULTATER AF ANDRE AKTIVITETER

Selskabets tilknyttede virksomhed Norli Liv og Pension Ejendomsinvest A/S havde i 2023 et resultat på -26,7 mio.kr. I 2022 var tilsvarende resultat 162,5 mio.kr. Det lavere resultat skyldes nedskrivninger på ejendomsporteføljen som følge af stigende renter og dermed afkastkrav.

Norli Liv og Pension har ikke yderligere forretningsaktiviteter end de her og i de foregående afsnit beskrevne.

A.5 ANDRE OPLYSNINGER

Der er ikke andre væsentlige oplysninger i rapporteringsperioden om Norli Liv og Pensions virke og årets resultater end dem, der fremgår af de foregående afsnit.

Kapitel B - Ledelsessystem

I dette kapitel beskrives Norli Liv og Pensions ledelsessystem, herunder risiko- og kontrolsystemet, og funktionsbeskrivelser for centrale ansvarsområder i forhold til dette.

B.1 GENERELLE OPLYSNINGER OM LEDELSESSYSTEMET

Dette afsnit er opdelt i følgende underafsnit:

- B.1.1** Ledelsessystemets opbygning
- B.1.2** Nøgleposters ansvarsområder og funktioner
- B.1.3** Ændringer i ledelsessystemet
- B.1.4** Aflønningspolitik og -praksis

B.1.1 Ledelsessystemets opbygning

Selskabet har organiseret sig med en bestyrelse og tilhørende udvalg, en direktion samt en ledelse med komplementerende kontrolfunktioner.

Bestyrelse

Selskabets bestyrelse består ved udgangen af 2023 af 3 medlemmer. Ved årets start bestod bestyrelsen af følgende medlemmer: Mads G. Jakobsen, Marianne Philip og Nina Christensen. I forbindelse med den ordinære generalforsamling 28. april nyvalgte Vivian Lund samtidig med at Marianne Philip udtrådte af bestyrelsen. På bestyrelsesmødet 26. maj blev Vivian Lund valgt til bestyrelsesformand i stedet for Mads G. Jakobsen. På den ekstraordinære generalforsamling 1. december 2023 Henrik, Gade Jepsen nyvalgt til bestyrelsen samtidig med at Mads G.

Jakobsen udtrådte af bestyrelsen. Nina Christensen er formand for bestyrelsens Revisions- og Risikoudvalg. Bestyrelsen består således fortsat af personer med viden, kompetencer og erfaring med de aktiviteter, der følger af selskabets forretningsmodel.

Alle bestyrelsesmedlemmer, opfylder betingelserne for uafhængighed. Alle bestyrelsesmedlemmer er på valg hvert år.

I 2023 har der været afholdt 19 bestyrelsesmøder, hvoraf 4 har været ordinære bestyrelsesmøder, mens de resterende 15 har været ekstraordinære møder.

Bestyrelsen har nedsat et Revisions- og Risiko-udvalg bestående af 3 medlemmer fra bestyrelsen. Revisions- og Risikoudvalget har i 2023 afholdt 3 ordinære møder. En majoritet af medlemmerne har deltaget i samtlige møder.

Direktion

Direktionen i Norli Pension består af administrerende direktør Claude Emile Frigout Reffs og koncerndirektør Peter T. Christensen, der er tiltrådt juni 2023. Peter T. Christensen er samtidig selskabets risikostyringsansvarlige. Begge direktionsmedlemmer er samtidig i direktionen for selskabets søsterselskab Norli Pension Livsforsikring og koncernens holdingselskab Nordic I&P DK ApS.

Ledelse

Norli Liv og Pensions ledelse består ud over direktionen af følgende ledende medarbejdere: Investeringsansvarlig, juridisk ansvarlig, ansvarshavende aktuar/nøgleperson for aktuarfunktionen, ansvarlig for økonomifunktion, kundeområde, salg, it, og produktudvikling.

Nøglefunktioner

Selskabet har ansatte nøglepersoner for de lovpligtige funktioner aktuarfunktion, risikostyringsfunktion, compliancefunktion og intern audit funktion. Selskabet har ikke identificeret øvrige nøglefunktioner.

Split ansættelser

Norli Gruppen anvender splitansættelser således, at det er de samme personer, der udgør direktion og nøglepersoner i gruppens regulerede selskaber.

Øvrige ansatte

Siden selskabet i marts 2022 blev overtaget af Nordic I&P DK ApS og efterfølgende skiftede navn til Norli Liv og Pension Livsforsikring A/S er selskabets generelle forsikringsadministration og funktioner gradvist blevet overdraget til selskabets egen administration som led i et "carve-out" projekt. I overgangsperioden har forsikringsadministrationen været outsourcet til Alm. Brand i overensstemmelse med en TSA (Transitional Service Agreement). I løbet af 2. halvår 2023 blev de sidste administrative funktioner overdraget fra Alm. Brand.

Selskabet har i dag ud over ledelsen cirka 70 ansatte i salg, service, skadesbehandling, IT, økonomi, aktuarier, investering og risikostyring mm.

Fremadrettet forventes det, at drift af dele af selskabets IT samt fondsbogholderi, asset management og intern audit funktion vil være outsourcete. Outsourcing er yderligere beskrevet i afsnit B.7.

B.1.2 Nøglepersoners ansvarsområder og nøglefunktioner

Selskabet har før 2022 indgået i Alm. Brand koncernen og de fleste af selskabets opgaver er blevet løst af koncernfunktioner i Alm. Brand koncernen. I dag har selskabet udpeget egne nøglepersoner, der er uafhængige af Alm. Brand. Flere nøglepersoner har delt ansættelse sammen med søsterselskabet Norli Pension, ligesom nøglefunktionerne er etableret i samarbejde med Norli Pension for at opnå økonomisk effektiv og stabil drift.

Aktuarieret udfylder rollen som aktuarfunktion med daglig leder i form af selskabets ansvarshavende aktuar/nøgleperson for aktuarfunktionen. Funktionens opgaver er specificeret i en funktionsbeskrivelse og omfatter bl.a. opgaver inden for opgørelse af hensættelser og den forsikringsmæssige risikostyring.

Risikostyringsfunktionen har ansvaret for selskabets risikostyringssystem og den overordnede risikostyring på tværs af risikokilder.

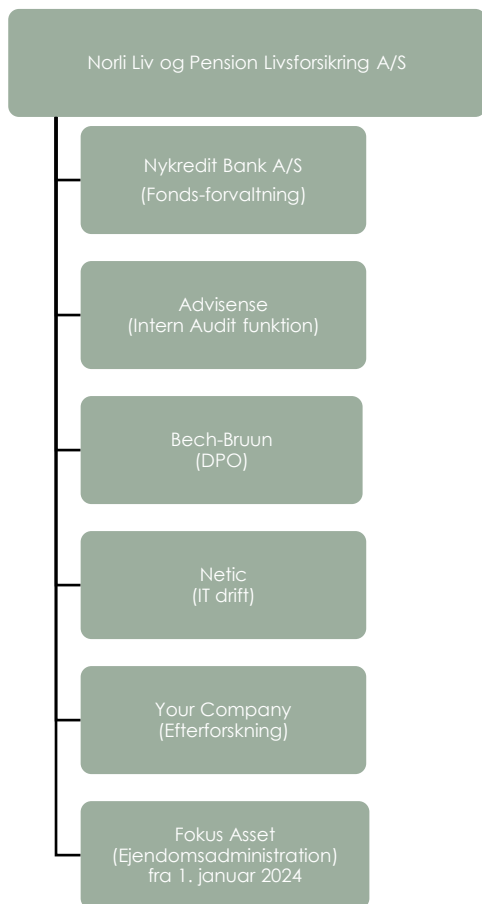
Nøglepersonen for compliancefunktionen udgør den fulde compliancefunktion, der er en del af selskabets kontrolsystem.

Både risikostyrings- og compliancefunktionen er etableret i samarbejde med søsterselskabet, således at medarbejderne er ansat i begge selskaber.

Nøglepersonen for Intern Audit er deltidsansat i selskabet samtidig med, at funktionen varetages under outsourcing af selskabet Advisense A/S.

KAPITEL B - LEDELSESSYSTEM

Overblik over outsourcingleverandører



Selskabet har ikke identificeret yderligere nøglefunktioner/nøglepersoner ud over de fire funktioner, der følger af solvensforordningen.

I afsnit B.7 nedenfor uddybes selskabets anvendelse af outsourcing.

B.1.3 Ændringer i ledelsessystemet

Der er ikke foretaget yderligere ændringer end beskrevet ovenfor i ledelsessystemet i 2023.

B.1.4 Aflønningspolitik og -praksis

Det fremgår af bestyrelsens årshjul, at bestyrelsen årligt skal gennemgå selskabets aflønningspolitik. Dette foregår på bestyrelsens ordinære bestyrelsesmøde i første kvartal. Bestyrelsen indstiller til generalforsamlingen at godkende den af bestyrelsen vedtagne aflønningspolitik. Selskabets ordinære generalforsamling afholdes i god tid inden udløbet af fristen for indsendelse til Finanstilsynet af den generalforsamlingsgodkendte årsrapport.

Afgrænsning

Særligt om aflønning af bestyrelse og direktion

I det omfang et medlem af bestyrelsen aflønnes, sker det med et fast honorar. Bestyrelsesmedlemmerne har i 2023 modtaget fast vederlag. Direktionen aflønnes med et fast honorar med mulighed for variabel løn. Direktionens ansættelsesaftaler opfylder gældende lovkrav til aftaler om variabel løn i finansielle virksomheder.

Særligt om ansatte i kontrolfunktioner

For ansatte i kontrolfunktioner, der ikke samtidig er defineret som væsentlige risikotagere, gælder, at i det omfang en sådan ansat er omfattet af en lønordning med variabel løndel, kan en variabel løndel ikke være afhængig af resultatet i den afdeling, den pågældende fører kontrol med.

Særligt om væsentlige risikotagere

Bestyrelsen har på baggrund af indstilling fra direktionen vurderet, hvilke medarbejdere

KAPITEL B - LEDELSESSYSTEM

der konkret er væsentlige risikotagere i Norli Liv og Pension.

For at identificere de personalekategorier, som udgør væsentlige risikotagere i Norli Liv og Pension, har følgende personalekategorier været udgangspunktet:

- Ansatte i ledende positioner
- Ansatte i kontrolfunktioner
- Ledende strategiske stillinger / funktioner.

På baggrund af ovenstående og bekendtgørelse om lønpolitik i forsikringselskaber § 3 stk. 4) har Norli Liv og Pension identificeret følgende ansatte, som er vurderet som havende væsentlig indflydelse på selskabets risikoprofil:

- Direktionen
- Investeringsansvarlig
- CRO (nøgleperson for risikostyringsfunktionen)
- Ansvarshavende aktuar (nøgleperson for aktuarfunktionen)
- Juridisk ansvarlig
- Økonomiansvarlig

Aflønning

Følgende løndele er underlagt begrænsning:

Pensionsydelse, der helt eller delvist kan sidestilles med variabel løn, samt fratrædelsesordninger, der ikke er omfattet af lov eller overenskomst, er også at betragte som variable løndele og underlagt samme begrænsninger som disse.

Den udskudte del af den variable løn udbetales alene, hvis det på udbetalingstidspunktet er holdbart set i forhold til selskabets økonomiske situation.

Løbende forpligtelse

Bestyrelsen gennemgår og revurderer lønpolitikken én gang årligt med henblik på at tilpasse lønpolitikken til Norli Liv og Pensions udvikling. Bestyrelsen har ansvaret for at foretage tilpasninger af lønpolitikken og for at forelægge den reviderede lønpolitik for den årlige generalforsamling. Selskabets generalforsamling har senest godkendt lønpolitikken den 28. april 2023.

B.2 EGNETHEDS- OG HÆDERLIGHEDSKRAV

Norli Liv og Pension har tilstræbt at ansætte kompetente og dedikerede medarbejdere med afsæt i de kompetencer der følger af selskabets forretningsmodel. Medarbejderne har ansvar for den løbende drift.

Vurdering af egnethed og hæderlighed foretages af selskabet selv i overensstemmelse med den af bestyrelsen vedtagne politik for egnethed og hæderlighed, hvorefter der sker anmeldelse til Finanstilsynet i de situationer, hvor der er oplysningspligt. Bestyrelses- og direktionsmedlemmer samt nøglepersoner skal i forbindelse med deres indtræden/ansættelse i selskabet indsende oplysninger til Finanstilsynet til brug for Finanstilsynets vurdering af medlemmets egnethed og hæderlighed. Finanstilsynet meddeler derefter såvel selskabet og hver enkelt person om ansøgningen kan imødekommes.

Personerne har herefter en løbende underretningsspligt over for Finanstilsynet, såfremt deres forhold ændres. Dette vil hovedsageligt være i det tilfælde, at hæderlighedskravene ikke længere opfyldes. Det er selskabets ansvar i overensstemmelse med lovgivningen løbende at sikre, at de omfattede personer til stadighed er egnede og hæder-

lige. Det er ligeledes selskabets ansvar at underrette Finanstilsynet, hvis en omfattet person ikke længere er vurderet egnet og hæderlig.

B.3 RISIKOSTYRINGSSYSTEMET

Selskabet driver sin virksomhed gennem aktivt at påtage sig og styre risici, hvilket er i overensstemmelse med selskabets forretningsmodel.

Bestyrelsen har det endelige ansvar for selskabets risikohåndtering og herunder for at:

- fastsætte risikostyringsstrategi, mål for risikotolerance og grænser for risikoeksponering,
- godkende politik for risikostyring, og
- vurdere politikken årligt og træffe beslutning om eventuelle ændringer.

Direktionen

Direktionen har det overordnede ansvar for styring, håndtering og kontrol af selskabets risici og er ansvarlig for at formidle og implementere bestyrelsens retningslinjer for risikostyring, -håndtering, -kontrol og regeloverholdelse. Direktionen udfærdiger mere detaljerede forretningsgange for den operationelle styring, håndtering og kontrol af selskabets risici baseret på bestyrelsens styrende dokumenter.

Desuden er direktionen ansvarlig for at sikre, at selskabets organisation og ansvarsfordeling inden for risikohåndteringssystemet er indrettet i overensstemmelse med de principper, der er beskrevet i risikostyringspolitikken og tilhørende styringsrammer for risikostyringssystemet.

Nøgleperson for risikostyringsfunktionen

Selskabets nøgleperson for risikostyringsfunktionen er den ansvarlige for risikostyringsfunktionen og har ansvar for at:

- bidrage ved formulering af selskabets risikostrategi,
- udvikle og overvåge selskabets risikostyringssystem og
- på overordnet niveau at vurdere, om risikostyringssystemet bidrager til selskabets vision på hensigtsmæssig vis.

Derudover har nøglepersonen for risikostyringsfunktionen ansvar for de opgaver, som er nævnt i den til enhver tid gældende funktionsbeskrivelse for risikostyringsfunktionen.

Nøgleperson for risikostyringsfunktionen rapporterer til bestyrelsen. Som udgangspunkt rapporteres der kvartalsvist til bestyrelsen.

Risikostyring

I selskabets risikostrategi, politik for risikostyring og tilhørende styringsrammer for risikostyringssystemet er der fastsat grænser for risikoeksponering. Disse grænser fastsætter således Norli Liv og Pensions risikoappetit. Inden for rammerne af disse grænser skal selskabet løbende træffe de forretningsmæssige beslutninger, der bedst fører til, at værdien for forsikringstagere og aktionærer udvikler sig positivt.

Aktiv risikostyring skal ske løbende gennem forretningsbeslutninger, som kræver en afvejning mellem dels værdiskabelse og risikoeksponering, dels mellem forskellige typer af risikoeksponering.

Risikostyringsprocesser

Norli Liv og Pensions risikostyringsprocesser omfatter de processer, hvorigennem risikostategien implementeres og operationaliseres ud fra de grænser og regler samt den ansvars- og beslutningsstruktur, som følger af selskabets risikostyringspolitik. Overordnet set skal risikostyringsprocesserne sikre, at selskabet opererer efter selskabets risiko- og forretningsstrategi, og at der er en god risikokontrol i hele selskabet.

Rapportering udgør en vigtig del af risikostyringen. Information om risici og rapporter leveres efter faste tidsplaner og skal være aktuelle, pålidelige, fuldstændige samt passende for modtageren. Rapporterne indeholder den information, som er nødvendig for at træffe beslutninger og iværksætte opgaver i overensstemmelse med selskabets strategi.

B.3.a. Risikokomiteer og samarbejde i ledelsessystemet

Bestyrelsen har nedsat et revisions- og risiko-udvalg, der ud over tilsyn med revisionsområdet overvåger selskabets risici, kapitalplan og implementering af ny forretning.

Norli Liv og Pension har etableret en **Risiko & Compliance Komité (RCK)**. På kvartalsvise møder i selskabets Risiko- og Compliance komité (RCK) gennemgår selskabets direktion og forretningsansvarlige hændelser, kontrolmiljø, resultaterne af compliance, Intern Audit- og ekstern revisions undersøgelser, ny lovgivning, status på SLA-aftaler, identificerede risici mv. Desuden koordineres samarbejdet mellem selskabets nøglepersoner på RCK møderne og i forlængelse heraf.

RCK har som formål at skabe et samlet overblik over risici og kontrolsystemet samt håndteringen af disse. RCK sikrer, at risikoejerne – jf. nedenfor – der har ansvaret for udførelse af selskabets 1. forsvarslinje, drøfter den nuværende risikosituation samt følger op på hændelsesrapportering, ligesom RCK sikrer iværksættelse af initiativer med henblik på at håndtere de hændelser, der er rapporteret via selskabets registreringsystem. Endelig fungerer RCK som forberedende komité til bestyrelsens arbejde med risikostyring.

RCK består af følgende:

- Direktionen
- CRO / risikostyringsfunktion
- Ansvarshavende aktuar
- Investeringsansvarlig
- Juridisk ansvarlig
- Nøgleperson for compliancefunktionen
- Kundeservicechef
- Chef for forretningsudvikling
- IT-chef

Herudover er intern auditfunktionen repræsenteret på møderne således; at funktionen får indgående kendskab til de behandlede emner; kan følge op funktionens anbefalinger og i øvrigt udfordre de forretningsansvarlige og de øvrige nøglefunktioner på kontrolsystemets indretning og effektivitet.

RCK er ansvarlig for følgende:

- Forberedelse af materiale til bestyrelsens arbejde med risiko.
- Overordnet risikohåndtering i Norli Liv og Pension herunder særligt identifikation, vurdering og rapportering af risici. Der vedligeholdes til dette formål et register med potentielle væsentlige risici samt et register med

KAPITEL B - LEDELSESSYSTEM

mulige risici, der skal undersøges i den kommende periode.

- Opfølgning på hændelsesrapportering og iværksættelse af initiativer med henblik på at håndtere de hændelser, der er rapporteret via selskabets registreringssystem.
- Drøftelse og vurdering af selskabets interne kontrolsystem. Vurdering skal bl.a. foretages ift. de registrerede hændelser.
- Drøftelse af ny lovgivning og brancheinitiativer, som skal implementeres i Norli Liv og Pension med henblik på igangsættelse og opfølgning af implementeringsprojekt/aktivitet.
- Identifikation og dokumentation af interessekonflikter i selskabet.
- Information om compliancefunktionens planlægning samt afrapportering af gennemførte complianceundersøgelser.
- Opfølgning på gennemførelse af intern audits, compliancefunktionens og ekstern audits anbefalinger.
-
- Overvågning af gennemført SLA-opfølgning, outsourcingkontrol og -styring.
- Bidrage til grundlag for direktionens vurdering af ressourcebehov.

RCK mødes som minimum en gang i kvartalet og har ikke selvstændigt beslutningsmandat, men er et vigtigt led i kommunikationen omkring risikostyring, compliance og kontrol i øvrigt i selskabet, herunder samarbejdet imellem funktionerne.

Norli Liv og Pension har herudover etableret en **Finansiell Risikostyringskomité (FRK)** som supplement til Risiko og Compliance komi-

téen med det formål at sikre, at kapital-situationen forbliver tilfredsstillende samtidig med, at afkast på såvel kundemidler som kapitalgrundlag optimeres. FRK består af direktionen, CRO, investeringsansvarlig, ansvarshavende aktuar og yderligere udvalgte medarbejdere fra investerings- og risikostyringsfunktioner. Konkret sikres formålet ved:

- At overvåge de finansielle markeds påvirkning af selskabets kapital-situation
- At udarbejde beslutningsgrundlag og indstillinger til bestyrelsen, således at denne kan implementere nødvendige løsninger for Norli Liv og Pensions aktiver og passiver.
- At behandle væsentlige taktiske investeringsdispositioner.
- Yderligere overvåger FRK på månedlig basis følgende risici:
 - Likviditetsrisiko
 - Solvensrisiko, herunder kapitalplanlægning
 - Markedsrisiko, herunder placeringsrammer
 - Ikke-finansiell kredit- og modpartsrisiko
 - Registrerede aktiver – resultat af seneste kontrol.

Komitéen mødes normalt månedligt eller, såfremt der opstår behov, hyppigere. I 2023 har der været afholdt 11 FRK møder. FRK arbejder inden for de til enhver tid gældende rammer og grænser for selskabets risikoappetit for markedsrisiko samt politikker og retningslinjer udstedt af bestyrelsen og eventuelle begrænsninger hertil fastsat af direktionen.

Der er under FRK yderligere nedsat en kredit og værdiansættelseskomite (KVK), der over-

våger, rapporterer og indstiller til FRK vedrørende selskabets kreditinvesteringer og værdiansættelse af unoterede aktiver. I 2023 har der været afholdt 11 KVK-møder. Rapporter og referater fra KVK-møderne kommunikeres til ledelse og bestyrelse via FRK-rapporteringen.

Identifikation

Selskabet har velintegrerede processer og procedurer på tværs af organisationen for rettidig identifikation af de risici, som selskabet er eller kan blive udsat for. Desuden opsamles indtrufne utilsigtede hændelser. Bestyrelsen er kontinuerligt involveret i at identificere mulige risici og vurdere deres potentielle effekt på selskabet.

Tilsvarende er der procedurer til at eskalere nye eller væsentlige risici samt utilsigtede hændelser til nøglepersoner, direktionen og/eller bestyrelsen efter behov.

Selskabet fører en log over utilsigtede hændelser, både dem der har medført tab, og dem hvor tabet blev afværget.

Der sker månedsvis rapportering af utilsigtede hændelser til direktionen samt kvartalsvist til bestyrelsen, revisions- og risikoudvalget og RCK.

Håndtering

Norli Liv og Pension håndterer risici enten ved at afsætte kapital til at dække dem eller ved at reducere eller acceptere risici samt ved overvågning af risici.

Ved overskridelse af grænser for risikoeksponering genoprettes risikoniveauet til igen at være inden for de fastsatte mandater, og der rapporteres til bestyrelsen efter de fastsatte retningslinjer.

Løbende opfølgning og stillingtagen

Mindst en gang i kvartalet afholdes opfølgingsmøder med samtlige risikoejere. Der opdateres løbende en risikomatrix på selskabsniveau. Minimum kvartalsvis drøftes risikobilledet i regi af RCK. På baggrund heraf udarbejdes en samlet vurdering, som efterfølgende drøftes på førstkommande bestyrelsesmøde.

På baggrund af drøftelser med risikoejere, direktion, kontrolfunktioner samt bestyrelsen vurderes det løbende, om der er sket ændringer i risikobilledet, som påvirker konklusionerne fra bestyrelsens risikovurdering.

Norli Liv og Pension følger løbende risikoprofilen for derigennem at sikre, at selskabet har tilstrækkelige kompetencer, processer og værktøjer, i takt med at risikobilledet ændres. Dette sker igennem løbende opfølgning på selskabets risikotolerance-grænser.

Risikotolerancegrænserne har til formål at sikre, at selskabets overordnede risiko-appetit overholdes. Her henvises til de til enhver tid gældende grænser, som følges i regi af FRK.

B.3.b. Vurdering af egen risiko og solvens (ORSA)

Selskabet skal minimum årligt gennemføre en vurdering af egen risiko og solvens (ORSA). ORSA har til formål at sikre, at selskabets solvens- og kapitalposition er forenelig med de krav, der stilles i selskabets risikosystem.

Formålet med risikovurderingen er at skabe en samlet forståelse af selskabets væsentligste risici nu og i den strategiske planlægningsperiode.

KAPITEL B - LEDELSESSYSTEM

I processen foretages en vurdering af selskabets samlede risikobillede ud fra:

- Identifikation og vurdering af risici – herunder om solvensmetoden er retvisende og hvilke risici, der er væsentlige for selskabet
- Følsomhedsanalyser – hvor meget solvensbehovet ændrer sig og håndtering af risici i stressscenarier.
- Fremregning og overvågning – kapital-situation og/eller effekt af risikobegrænsende foranstaltninger.
- Scenarieanalyser af kapitalkravet – ændringer i solvensdækning som følge af betydelige risikoscenarier.

Kravet til solvens holdes op mod den tilgængelige kapital. Kapitalnødplanen sikrer overholdelse af selskabets solvenskrav i situationer, hvor udviklingen afviger negativt fra det forventede.

ORSA-processen giver en bevidsthed om kvantificerbare såvel som ikke-kvantificerbare risikoeksponeringer i selskabet. Resultaterne og indsigten, der oparbejdes i processen, bruges aktivt i styringen af selskabet.

ORSA-rapporten indeholder resultatet af selskabets integrerede arbejde med risikoidentificering, -vurdering, -håndtering, kommunikation af risici og overvågning af risici, som selskabet er eller kan blive udsat for. Den udarbejdes ud fra retningslinjer fra bestyrelsen. Bestyrelsen vurderer og godkender ORSA-processen samt ORSA-rapporten. ORSA-rapporten indsendes til Finanstilsynet umiddelbart efter bestyrelsens godkendelse. Resultaterne samt konklusionerne fra ORSA-processen bliver formidlet til relevante medarbejdere i selskabet.

I 2023 har ORSA-processen været gennemført i efteråret med afsluttende godkendelse af ORSA-rapport den 14. december 2023.

B.4 INTERNT KONTROLSYSTEM

B.4.a. Beskrivelse af selskabets interne kontrolsystem

Norli Liv og Pensions kontrolmiljø er indrettet med en virksomhedstilpasset anvendelse af princippet med tre forsvarslinjer. De tre forsvarslinjer udgør det generelle grundlag for selskabets risikohåndtering, risikokontrol og regelefterlevelse.

Selskabet har særlig fokus på kontrol med outsourcete opgaver. Kontrollen beskrives i afsnit B.7 "Outsourcing".

Driften – første forsvarslinje

Første forsvarslinje varetages altovervejende af i de operationelle forretningsenheder samt selskabets operationelle outsourcing partnere. Det betyder, at forretningsenhederne er ansvarlige for styring af driften og kontrol af de risici, der følger heraf.

De interne kontroller selskabet overvåges og rapporteres som en del af den eksterne revisions løbende revision.

De interne kontroller hos outsourcing partnere overvåges og rapporteres via disses egne systemer for interne kontroller.

Rapporteringen om kontroller sker til såvel risikostyrings- og compliancefunktionen i selskabet. De rapporterede risici vil blive drøftet i selskabets Risiko & Compliance Komité beskrevet ovenfor.

Selskabets funktioner i anden forsvarslinje

Den anden forsvarslinje udfører selvstændig/uafhængig opfølgning af styringen og kontrollen af selskabets risici og regelefterlevelse i første forsvarslinje.

Forsvarslinjen udgøres af kompetente funktioner og personer, der ikke kompromitteres af driften eller udførte driftskontroller. Som udgangspunkt vil uafhængig kontrol kunne udføres af følgende nøglepersoner:

- Ansvarlig for aktuarfunktionen
- Ansvarlig for risikostyringsfunktionen
- Ansvarlig for compliancefunktionen

Anden forsvarslinje udfører også arbejdsopgaver i selskabet af støttende karakter, såsom information og rådgivning.

Organisationen og styringen af driften / virksomheden og personerne i anden forsvarslinje er udformet med henblik på at sikre, at den ikke risikerer at sætte kravene til selvstændighed / uafhængighed over styr.

Selskabets funktioner i tredje forsvarslinje

Den tredje forsvarslinje er ansvarlig for, at der udføres en uafhængig evaluering (undersøgelse) af arbejdet i såvel første som anden forsvarslinje. Evalueringen rettes i første omgang mod den opfølgning (kontrol), der udføres i anden forsvarslinje.

Intern audit udgør den tredje forsvarslinje.

Passende rapporteringsrutiner på alle niveauer i virksomheden

Rapporteringsveje inden for afdelingerne i første forsvarslinje og til/fra afdelingerne i anden forsvarslinje suppleres af rapporteringsrutiner til:

- Tredje forsvarslinje
- Komitéer i selskabet
- Bestyrelse og direktion i selskabet

i overensstemmelse med den til enhver tid værende organisationsstruktur og ledelsesystemet i selskabet.

Interne kontroller på alle niveauer i virksomheden

Kontrolsystemet indeholder krav om godkendelser, bemyndigelser, kontroller, ledelsesvurderinger og andre passende forholdsregler inden for de enkelte ansvarsområder. Disse krav er nærmere beskrevet og udtrykt i forretningsgange på alle væsentlige aktivitetsområder i selskabet.

For compliancefunktionen og intern audit funktionen fremgår de årlige kontroller blandt andet af de respektive årsplaner vedtaget af bestyrelsen for selskabet.

B.4.b. Uafhængighed

Det er af grundlæggende betydning, at kontrollerne er uafhængige i forhold til den daglige drift. Det er derfor også bestyrelsens ansvar at sikre, at funktionerne kan opretholde deres uafhængighed af den daglige drift, samt at funktionernes organisatoriske tilhørsforhold ikke sætter eller kan sætte deres uafhængighed eller forudsætningerne for at udføre opgaverne over styr.

Selskabet har en politik om intern kontrol. Politikken indeholder krav til og vejledning om:

- Intern kontrol
- Samarbejdet mellem funktioner i de tre forsvarslinjer
- Rapporteringsrutiner
- Compliancefunktion

B.4.c. Compliancefunktionen

Compliancefunktionen er en del af anden forsvarslinje og refererer til den juridisk ansvarlige.

Ansvarsområde

Compliancefunktionen er ansvarlig for at overvåge selskabets lovoverholdelse. Bestyrelsen har i sidste ende ansvaret for, at selskabet lever op til de forpligtelser, som følger af love og andre forordninger m.v., der regulerer virksomheden. Dette omfatter blandt andet ansvaret for at sørge for, at direktionen har udpeget en nøgleperson for compliancefunktionen.

Opgaver i compliancefunktionen

Compliancefunktionen identificerer, vurderer, kontrollerer og rapporterer risici for sanktioner, betydelige finansielle tab eller tab af omdømme, som kan ramme selskabet som følge af manglende regelefterlevelse vedrørende den tilsynspligtige del af forretningen (compliancerisici).

Complianceplan

I samarbejde med nøglepersonen udarbejdes hvert år en plan for de aktiviteter, som compliancefunktionen vil sætte fokus på i det kommende år.

Rapportering

Compliancefunktionen rapporterer til bestyrelsen og direktionen. Nøglepersonen for compliancefunktionen er ansvarlig for rapporteringen.

Der rapporteres (mindst) årligt på

- vurdering af udvikling og forandringer i virksomhedsområdet ud fra en lovgivningsmæssig synsvinkel,
- compliance-relaterede hændelser,

- compliancekontroller samt
- øvrige compliancerelaterede iagttagelser.

Supplerende rapporteres på hvert ordinært bestyrelsesmøde om status på complianceplanen. Revisions- og Risikoudvalget orienteres på ordinære Revisions- og Risikoudvalgs-møder om lovnyt.

Uafhængighed

Det er af grundlæggende betydning, at compliancefunktionen er uafhængig i forhold til den daglige drift. Det er derfor også bestyrelsens ansvar at sikre at compliancefunktionen kan opretholde sin uafhængighed af den daglige drift, samt at funktionens organisatoriske tilhørsforhold ikke sætter eller kan sætte dens uafhængighed eller forudsætningerne for at udføre opgaverne over styr.

Af selskabets politik for intern kontrol fremgår således:

- compliancefunktionens rolle, ansvar og mandat,
- håndtering af compliancerisici,
- overordnede rapporteringskrav samt relation og håndtering af kontakt med tilsynsmyndigheder.

B.5 INTERN AUDIT FUNKTION

Intern audit er 3. forsvarslinje og refererer til direktionen.

Ansvarsområde

Intern audit skal foretage vurderinger af, om det interne kontrolsystem og ledelsessystemet er hensigtsmæssigt og effektivt.

Nøglepersonens ansvar er at sikre, at intern audit funktionen planlægger, udfører og

rapporterer om funktionens arbejde i overensstemmelse med bestyrelsens politik for intern audit.

Opgaver i intern audit funktionen

Intern audit funktionen har til opgave at identificere risici forbundet med selskabets væsentlige forretningsprocesser. Herudover overvåges selskabets interne kontrolmiljøes effektivitet, herunder 2. forsvarslinje.

Auditplan

Nøglepersonen udarbejder hvert år en plan for de aktiviteter, som intern audit funktionen vil sætte fokus på i det kommende år.

Rapportering

Intern audit funktionen rapporterer til direktionen og på foranledning til bestyrelsen. Nøglepersonen for intern audit funktionen er ansvarlig for rapporteringen.

Rapporteringen indeholder en frist til at afhjælpe eventuelle mangler, angiver hvem der er ansvarlige for at afhjælpe disse, samt oplyser om status på anbefalinger, der ikke var afhjulpel ved afgivelsen af den foregående audit-rapport.

Uafhængighed

Nøglepersonen for intern audit funktionen er ikke en del af selskabets daglige drift. Derudover er det sikret, at nøglepersonen for intern audit funktionen kan rapportere direkte til bestyrelsen.

B.6 AKTUARFUNKTION

Aktuarfunktionen er som udgangspunkt placeret i anden forsvarslinje, men kan også deltage i visse aktiviteter i første forsvarslinje, som eksempelvis beregning af priser ifm. tarifiering. I sådanne tilfælde skal der sikres uafhængighed ved kontrol af aktiviteterne.

Aktuarfunktionen opgaver og ansvar

Aktuarfunktionens opgaver og ansvar er beskrevet i bilag 8 i bekendtgørelse af ledelse og styring af forsikringsselskaber m.v.

Aktuarfunktionen er ansvarlig for opfyldelse af disse opgaver samt udførelse af opgaver, som pålægges og påhviler aktuarfunktionen, herunder at lovgivningens tidsfrister og krav til aktuarfunktionens ansvarsområder overholdes.

B.7 OUTSOURCING

Med outsourcing menes der selskabets anvendelse af en tredjepart til brug for udførelse af tjenester, som normalt skulle kunne udføres af selskabet selv. Der henvises i øvrigt til kapitel B.1.2 for supplerende beskrivelse.

Al outsourcing er forbundet med ændret risiko og selvom outsourcing kan reducere risici, vil selve outsourcingen medføre iboende risici ift. interessekonflikter, kontrolsystem, rapportering mm. Håndtering og opfølgning skal altid være proportional med de risici, som outsourcingen indebærer.

Bestyrelsens beslutning og godkendelse

Såfremt der er tale om outsourcing af et kritisk eller vigtigt aktivitetsområde, skal outsourcingen forinden besluttes af bestyrelsen.

Egentlige direktionsopgaver, hvilket omfatter strategisk ledelse, kontrol samt risikohåndtering, kan ikke outsources til ekstern part.

Det er direktionen, som er ansvarlig for at sørge for, at bestyrelsen forelægges outsourcingen til beslutning i overensstemmelse med den af bestyrelsen vedtagne outsourcingpolitik. Såfremt der opstår tvivl om, hvorvidt der er tale om et væsentligt aktivitetsområde, skal direktionen drøfte behovet for

KAPITEL B - LEDELSESYSTEM

bestyrelsens beslutning og godkendelse med outsourcingpolitik-specialist og dette i så god tid, at det reelt er muligt at forelægge aftalen for bestyrelsen inden aftalens indgåelse. Beslutning om outsourcing af ikke-væsentlige opgaver kan træffes af direktionen.

Indgåelse eller ændringer til outsourcingaftaler kan være omfattet af et krav om foregående indberetning til Finanstilsynet.

Nedenfor er oplistet de kritiske eller vigtigste operationelle funktioner, som Norli Liv og Pension har outsourcet eller har haft outsourcet i foregående periode:

Service	Outsourcingleverandør
Kundeadministration	Hjemtaget
Aktuarfunktionen	Hjemtaget
Risikostyringsfunktionen	Hjemtaget
Compliancefunktionen	Hjemtaget
Økonomifunktion	Hjemtaget
HR funktion	Hjemtaget
Intern audit funktionen	Advisense
Porteføljeforvaltning	Nykredit Bank*
Fondsadministration	Gabler
Ejendomsadministration	Fokus Asset Management (fra 1. januar 2024)
IT drift	Netic

* Delvis outsourcing

Ledelse og kontrol af outsourcete opgaver

Bestyrelsen og ledelsen bærer det øverste ansvar for de outsourcete opgaver.

De outsourcete opgaver skal løses med mindst samme kvalitetskrav, som der stilles til

internt løste opgaver. Selskabet kontrollerer, at outsourcingleverandører passende processer og organisering til at løfte de pålagte opgaver, og at disse opgaver bliver udført i overensstemmelse med de indgåede aftaler.

B.8 ANDRE OPLYSNINGER

Det er vurderingen, at Norli Liv og Pensions ledelsessystem er fuldt ud beskrevet i de foregående afsnit. Det er vurderingen, at ledelsessystemet er fyldestgørende til at afdekke selskabets risici.

Kapitel C - Risikoprofil

I dette kapitel gennemgås Norli Liv og Pensions risikoprofil med henvisning til de risikokategorier, der indgår i standardmodellen for opgørelse af solvenskrav. Hver risikokategori gennemgås i særskilte afsnit. Inden gennemgangen af de enkelte risikokategorier beskrives selskabets forretningsmodel, hvilke overordnede risici selskabet har og indholdet af standardmodellen for opgørelse af solvenskrav for forsikringselskaber.

Forretningsmodellen

Som det fremgår af kapitel A, indebærer selskabets forretningsmodel at sælge og administrere traditionelle garanterede pensionsprodukter ud fra en målsætning om en effektiv og målrettet service.

De garanterede forsikringsprodukter medfører, at selskabet er eksponeret imod residualrisiko. Kundens buffere og en aktiv risikostyring skal begrænse og tilpasse risikoen til det ønskede for egenkapitalen. De væsentligste af de risici, som selskabet eksponeres imod kvantificeres i solvens II standardmodellen for opgørelse af solvenskravet.

Risikostrategi

Med udgangspunkt i forretningsmodellen har selskabet vedtaget en risikostrategi, der deles med de øvrige selskaber i Norli gruppen og som udgør et fælles grundlag for beslutninger vedrørende risikotolerancen i Norli gruppens selskaber. Gruppens øvrige strategier, politikker og retningslinjer skal afspejle og implementere den vedtagne risikostrategi.

Gruppens forretningsmodel medfører en særlig risikoeksponering, som gruppens risikostyringssystem skal indrettes effektivt imod:

- Gruppen er i særlig grad eksponeret mod høj-risikoområder, der udspringer af porteføljerne af livsforsikringsprodukter med garanterede ydelser og med levetids- og livsforsikringsoptionsrisici.
- De garanterede produkter medfører, at gruppen er udsat for betydelig investeringsrisiko.
- Gruppens livsforsikringselskaber er som udgangspunkt underlagt contributionsbekendtgørelsen, hvilket medfører særlige krav til den økonomiske styring.
- Gruppen er eksponeret imod due diligence risici i forbindelse med overtagelse af bestande og anden risikooverdragelse af eksisterende risici.
- Norli Liv og Pension nytegner garanterede forsikringer, hvilket medfører særlige risici ifm. bl.a. tarifiering.
- Gruppen har valgt at outsource væsentlige administrative aktiviteter, hvilket på den ene side sikrer en høj grad af funktionsadskillelse og tydelighed i leverancer og på den anden side stiller krav til gruppens kontrolmiljø.
- Gruppen har en langsigtet målsætning om at have aktiviteter i flere lande, hvilket vil forøge risikoprofilens kompleksitet.

Målsætninger

Det er bestyrelsens væsentligste prioritet, at gruppen drives i overensstemmelse med gældende lovgivning og i øvrigt betryggende. Dette indebærer i prioriteret rækkefølge, at:

- Indenfor den strategiske planlægningsperiode skal gruppens selskaber have en regulatorisk og økonomisk overdækning således, at der er en komfortabel buffer ift. den ønskede minimumsdækning.

KAPITEL C - RISIKOPROFIL

- Gruppens kunder behandles rimeligt under hensyntagen til karakteren af de solgte produkter.
- Gruppen maksimerer det risikojusterede afkast til aktionærene og risici skal, hvor det er muligt, dækkes af kunderne.
- Gruppen drives effektivt, med lav risiko og i rimelig overensstemmelse med branchestandarder.
- Produktporteføljen i Norli Liv og Pension er tilstrækkelig attraktiv til at selskabet kan tiltrække og fastholde kunder.

Ovenstående har ført til følgende risikomålsætning for solvens og risikokapacitet:

"Gruppens selskaber skal have tilstrækkelig faktisk og forventet solvensdækning opgjort uden volatilitetsjustering (VA) i mindst den strategiske planlægningsperiode til at investere på en måde, hvor et merafkast svarende til den langsigtede VA fortsat kan oppebæres i meget usandsynlige scenarier".

Selskabet vil sikre, at der altid er tilstrækkeligt risikokapacitet til at holde en investeringsportefølje, der mindst genererer et merafkast svarende til VA, og som ikke vil medføre unødigt tvangssalg, også selvom VA midlertidigt er nul. Målsætningen udmøntes i gruppens styrende dokumenter som en "Soft limit", hvor de enkelte selskaber skal være særlig agtpågivende, hvis grænsen brydes.

Bestyrelsen ønsker herudover at fastsætte en "Hard limit", som de enkelte selskaber skal kunne overholde til enhver tid. Denne grænse defineres ud fra ovenstående målsætning, men hvor der i stedet for anvendes mere sandsynlige scenarier. Fortolkningen er, at hvis de enkelte selskaber ikke kan opleve mere sandsynlige scenarier og stadig

have kapital nok til at oppebære et merafkast svarende til et langsigtet risikojusteret kreditspænd (svarende til den forventede langsigtede volatilitetsjustering), så vil bestyrelsens risikotolerance være overskredet.

Selskabet har i risikostrategien vedtaget overordnede mål for risikoappetitten for hver af risikokategorierne.

Vurdering af risici og solvenskrav

Risici og behov for kapital vurderes i Norli Liv og Pension ved en analyse af, hvordan væsentlige risici påvirker selskabets opgjorte kapitalgrundlag, solvenskrav og minimumssolvenskrav.

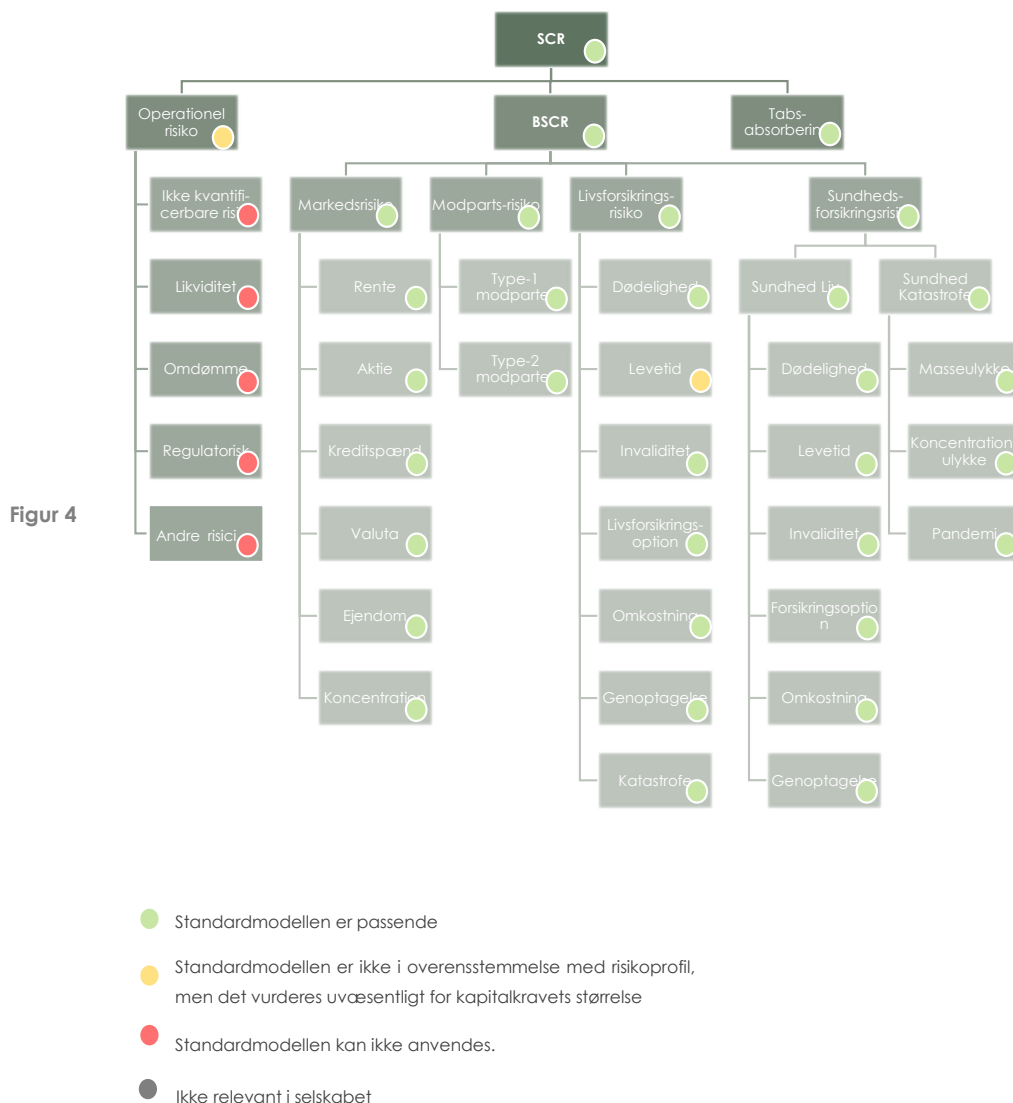
Metodik for opgørelse af solvenskravet er fastlagt i Solvens II reguleringen for forsikrings-selskaber. Solvenskravet opgøres som det beløb, der er nødvendigt for at dække risiciene på den eksisterende forretning, jf. forretningsmodellen.

Solvenskravet skal opgøres, så det afspejler den kapital, selskabet skal have det kommende år for at kunne modstå et 200 års scenarie for forskellige økonomisk belastende begivenheder.

Solvenskravet kan enten beregnes ved brug af en standardmodel eller en af Finanstilsynet godkendt intern model. Norli Liv og Pension anvender standardmodellen ved opgørelsen af solvenskravet.

Norli Liv og Pension har endvidere benyttet muligheden i solvensreglerne for at anvende en forsimplet beregning af risikomargin.

Den anvendte standardmodel er illustreret i nedenstående figur:



For hver risikofaktor opgøres det tilhørende solvenskrav. Disse solvenskrav sammenvægtes herefter inden for hver risikogruppe ud fra en model for, hvordan risikofaktorerne afhænger af hinanden. Sammenlægningen dæmper effekten af de enkelte solvenskrav for hver af risikofaktorerne, da det ikke er forventningen, at de forskellige risikofaktorer rammer med fuld effekt samtidigt.

Prudent person-princippet

En del af det europæiske regelsæt er et princip om, at forsikringselskaber skal opføre sig forsigtigt/fornuftigt på vegne af kunderne ved investering af kundernes midler. Princippet kaldes prudent person-princippet og det gælder for alle markedsrisici.

For at opfylde prudent person-princippet tilrettelægges investeringsporteføljens risikoprofil med henblik på at minimere sandsyn-

KAPITEL C - RISIKOPROFIL

ligheden for, at selskabets langsigtede forpligtelser over for kunderne ikke kan honoreres samt, at sikre at kunderne opnår en konkurrencedygtig forrentning af deres depot under hensyntagen til størrelsen af kundebufferne og kundernes produktvalg i øvrigt.

Dette indebærer blandt andet, at selskabet har implementeret aktiv/passiv-styring, der i høj grad sikrer, at udviklingen i værdien af passiverne bliver matchet med en tilsvarende udvikling i værdien af aktiverne. Til at styre renterisikoen på aktiverne, så denne passer til passiverne, anvendes rentederivativer - primært renteswaps og i mindre omfang swaptioner. Rentefølsomheden på aktiverne

Følsomhedsanalyser

Nedenfor følger oplysninger efter bekendtgørelse om følsomhedsanalyser (BEK 615 25/05/2018).

31.12.2023		SCR 125 pct.			
		Stress	Kapitalgrundlag	Solvensdækning	
1	Renterisici	-200	992.851.061	387%	
2	Aktierisici	100	947.550.726	211%	
3	Ejendomsrisici	58	947.814.658	125%	
4	Kreditspændrisici	Danske statsobligationer mv. jf. § 5, nr 4) a)	14	815.310.435	125%
		Øvrige statsobligationer mv. jf. § 5, nr. 4) b)	100	945.621.793	435%
		Øvrige obligationer jf. § 5, nr. 4) c)	100	945.621.793	432%
5	Valutaspændrisici	Eksposering 1	100	911.342.637	386%
		Eksposering 2	100	911.342.637	391%
		Eksposering 3	100	911.342.637	391%
6	Modpartsrisici		945.621.793	334%	
7	Levetidsrisici	81	945.621.793	125%	
8	Livsforsikringsoptionsrisici	1.300	1.164.562.273	1044%	

31.12.2023		SCR 100 pct.		
		Stress	Kapitalgrundlag	Solvensdækning
1	Renterisici	-200	992.851.061	387%

KAPITEL C - RISIKOPROFIL

2	Aktierisici		100	947.550.726	211%
3	Ejendomsrisici		65	948.046.968	100%
4	Kreditspændrisici	Danske statsobligationer mv. jf. § 5, nr 4) a)	15	803.654.386	100%
		Øvrige statsobligationer mv. jf. § 5, nr. 4) b)	100	945.621.793	435%
		Øvrige obligationer jf. § 5, nr. 4) c)	100	945.621.793	432%
5	Valutaspændrisici	Eksponeering 1	100	911.342.637	386%
		Eksponeering 2	100	911.342.637	391%
		Eksponeering 3	100	911.342.637	391%
6	Modpartsrisici				
7	Levetidsrisici		87	945.621.793	100%
8	Livsforsikringsoptionsrisici		1.300	1.164.562.273	1044%

C.1 FORSIKRINGSRISICI

Forsikringsrisici er risikoen for at indtegne, eller have indtegnet, kunder på vilkår, som ikke afspejler deres faktiske risiko, eller at risikoforløbet på anden måde afviger fra de forudsætninger, selskabet bruger ved indtegning og opgørelse af hensættelser. Bestyrelsen har defineret retningslinjer for, hvor store forsikrings- og sygeforsikringsrisici selskabet må påtage sig. Eksempelvis forholder bestyrelsen sig til, hvorvidt der skal afgives individuelle helbredsoplysninger inden for de forskellige livsforsikringsordninger.

Styringen af risikoappetitten i forbindelse med tegning af forsikringer er udtrykt i selskabets acceptpolitik. Acceptpolitikken indeholder regler for, hvilke typer og hvilke størrelser af risici der kan indtegnes på den enkelte kontrakt. Der gennemføres løbende en lang række ad hoc-stikprøver på specifikke delområder, som rapporteres til direktionen. Ud fra resultaterne af stikprøverne og undersøgelserne vurderes, hvorvidt acceptpolitikken er blevet overholdt, og på baggrund af disse vurderinger udarbejdes en række forslag til implementering af forbedringer.

Det kan bl.a. indebære opdatering af forretningsgange, yderligere uddannelse af medarbejdere og mere kvalitetsmåling. Herudover følges udviklingen i forsikrings- og sygeforsikringsrisici ved regelmæssige møder med deltagelse af selskabets ledelse og udvalgte nøglepersoner.

Udviklingen i de forsikringsmæssige risici overvåges nøje i de månedlige opgørelser af risikoresultatet. Erstatningsprocenterne og trenden i disse vurderes årligt i bl.a. aktuarrapporten. Dette bruges videre til at revurdere de forudsætninger, som bruges i opgørelsen af hensættelser til markedsværdi.

I tillæg til ovenstående udføres en årlig analyse af bestandsdødeligheden, hvor både tegningsgrundlagets forudsætninger og markedsværdiforudsætningerne analyseres. I opgørelsen af hensættelserne anvendes Finanstilsynets benchmark for levetidsforudsætninger – og til vurdering af levetidsrisikoen anvendes standardmodellen fra Solvens II. Selskabet har en relativt lille eksponeering over for levetid, da bestanden i overvejende grad består af kapital-, alders- og ratpensioner.

KAPITEL C - RISIKOPROFIL

Den årlige fornyelse af genforsikring udgør til lige en del af vurderingen af risiko på dødelighed og invaliditet.

Risikotyper

De traditionelle forsikringsrisici er de biometriske risici, der i Norli Liv og Pensions tilfælde består af dødelighed, overlevelse, invaliditet, genoptagelse og katastroferisici.

I tillæg til, og i øvrigt i sammenhæng med, de biometriske risici er policestatusrisici i form af forskelle imellem forventet og faktisk policetageradfærd samt omkostningsrisici.

Brutto forsikringsmæssige risici t.DKK 31.12.2023	
Dødelighedsrisici	12.263
Levetidsrisici	89.421
Invaliditetsrisici	39.185
Genkøbsrisici	164.945
Omkostningsrisici	94.673
Genoptagelsesrisici	943
Katastroferisici	38.966
Diversifikation	-149.245
Total	291.150

Ud over risici i det traditionelle produkt er selskabet også eksponeret imod sundhedsforsikringsrisiko, idet nytegning af syge- og ulykkesforsikring sker uden for det garanterede produktmiljø. Forsikringen giver anledning til både præmie-, erstatningshensættelses- og katastroferisici, og i tillæg til dette også risici for ændret lovgivning og retspraksis samt stigende udgifter til erstatninger. For præmierisikoen bemærkes det, at denne typisk er under ét år givet selskabets mulighed for ændring i pris- og produktforhold.

Dødelighedsrisiko

I Norli Liv og Pension er tegnet forsikringer med dødsfaldsrisiko, herunder dødsfalds-

summer og løbende udbetaling til efterladte. Ydelserne fastsættes ud fra forudsætninger om de fremtidige dødelighedshypoteser.

Dødelighedsrisikoen vedrører risikoen for, at Norli Liv og Pension får tab på forsikringer med dødsfaldsrisiko som følge af, at kunderne dør tidligere end forudsat. Såfremt udviklingen i kundernes dødelighed ændrer sig væsentligt i en periode eller mere permanent, kan det indikere, at selskabet har undervurderet den fremtidige udvikling i kundernes dødelighed. Dette kan udløse et tab for kunderne og selskabet.

Levetidsrisiko

Levetidsrisikoen er risikoen for, at kunderne lever længere end der er antaget i tekniske grundlag og i de forsikringsmæssige hensættelser. Selskabets regnskab er baseret på forudsætninger om forventede fremtidige forbedringer i levetider og selskabet vurderer mindst årligt levetidsforudsætninger (bl.a. i forhold til et levetidsbenchmark opstillet af Finanstilsynet). De seneste år er der dog observeret levetidsforbedringer, der overstiger forbedringerne udledt af det anvendte levetidsbenchmark. Selskabets analyser viser imidlertid, at effekten af disse observerede levetidsforbedringer er af begrænset økonomisk betydning for selskabet. På den baggrund vurderer selskabet, at afsættelse af kapital ifølge den anvendte standardmodel for solvens, så selskabet økonomisk kan bære et permanent fald på 20 pct. i dødelighedsintensiteterne, giver en høj grad af sikkerhed. En sikkerhed, der, efter selskabets vurdering og i lyset af seneste opdateringer i beregningsmetode for benchmark, overstiger kravet til sikkerhedsniveau i det europæiske regelsæt. Som det fremgår af tabellen ovenfor, er levetidsrisikoen ikke væsentlig for

KAPITEL C - RISIKOPROFIL

Norli Liv og Pension. Grundet risikoens særlige karakter er det ikke desto mindre en risiko, som selskabet har et ekstra fokus på.

Invaliditetsrisiko

Norli Liv og Pension har tegnet invaliderisiko-produkter i form af dækning af tab af erhvervsevne og præmiefritagelse. Produkterne giver kunden en løbende ydelse, hvis kunden bliver invalid. Dog højst til pensionering, dødsfald eller indtil kunden raskmeldes igen. Ydelser og præmier fastlægges ud fra forudsætninger om de fremtidige invaliditetshyppigheder, og hvor lang tid der forventes at skulle ske udbetalinger.

Når en kunde bliver invalid, afsættes hensættelser ud fra individuelt fastsatte forventninger til sandsynligheden for, at kunden bliver rask igen eller dør inden for en nærmere fastsat årrække. Invaliditetsrisiko er således risikoen for, at Norli Liv og Pension får tab på invaliditetsprodukterne som følge af, at kunderne bliver mere syge end forventet.

Genkøbsrisiko

For selskabet dækker risikokategorien over policetageradfærd i form af forsikredes genkøb og præmieophør. Risikoen opstår, når forudsætningerne vedrørende genkøb og præmieophør i hensættelserne til markeds-værdi afviger fra den faktiske udvikling og må justeres, eller at selskabet oplever et scenarie med mange genkøb på kort tid. Såfremt forsikrede kan opnå en økonomisk fordel ved f.eks. at genkøbe, eller undlade at genkøbe, kan det være nødvendigt at modellere denne risiko som en finansiel option.

Omkostningsrisiko

Selskabet skal afholde udgifter til genforsikring og almindelig administration af policerne. Dette medfører en omkostningsrisiko,

der dækker over, at hensættelserne vedrørende de fremtidige omkostninger potentielt afviger fra værdien af de realiserede udgifter og derfor må opjusteres.

Genoptagelsesrisiko

Genoptagelsesrisici dækker over, at tilkendte invaliderenter revurderes i et andet omfang end forudsat med stigende udbetaling til følge.

Katastroferisiko

Katastroferisici dækker over katastrofescenarier med store udbetalinger på dødsfaldsdækninger og /eller invalidedækninger. Katastroferisici skyldes ekstreme begivenheder, som ikke er tilstrækkeligt dækket af dødeligheds- eller invaliditetsrisici beskrevet ovenfor.

Risikoreduktionsmetoder

Ift. risikokoncentrationer har selskabet gennem indtegningen af Alm. Brand-koncernens medarbejderne en koncentrationsrisiko, i forhold til f.eks. en større ulykke på hovedkontoret i København. Risikoen bliver adresseret gennem katastrofescenarierne i standardmodellen for solvenskapitalkravet. Derudover er der ingen væsentlige risikokoncentrationer i forsikringsrisici.

Invaliditets- og dødsrisici begrænses af retningslinjer for, hvor store risici selskabet må påtage sig. Selskabet tegner som udgangspunkt ikke risikodækninger uden afgivelse af individuelle helbredsoplysninger dog med få undtagelser. Norli Liv og Pension er tilsluttet branchens fælles principper om antagelse og videreførelse ved leverandørskifte af firmapensionsordninger (leverandørskifteaftalen). Modtagelse af ordninger under leverandørskifteaftalen sker på baggrund af lempeligere helbredsoplysninger i form af en

KAPITEL C - RISIKOPROFIL

arbejdsgivererklæring. Herudover har selskabet et enkelt produkt, hvor der med afgivelse af begrænsede individuelle helbredsoplysninger kan etableres firmapension.

Selskabet anvender genforsikring af dødeligheds-, invalide- og katastroferisikoen med henblik på at opnå stabile risikoresultater. Selskabet tilstræber et effektivt genforsikringsprogram med fokus på omkostningseffektivitet. Selskabet har samtidig fokus på, at genforsikringskontrakterne mindsker likviditetsrisikoen som følge af misforhold mellem tidspunktet for betaling af erstatninger og udeståender i forbindelse med reassurance.

Reassuranceprogrammet afbøder virkningen af skader for større kunder og indeholder også en katastrofedækning i tilfælde af, at flere kunder rammes af samme begivenhed.

Ved ændring af genforsikringsprogram indhentes udtalelse fra aktuarfunktionen samt godkendelse fra bestyrelsen.

Ved skift af reassurandører eller ændring af deltagelse for eksisterende reassurandører i eksisterende program skal der indhentes udtalelse fra aktuarfunktionen samt godkendelse fra direktion.

Bestyrelsen har fastsat rammer for den kreditrisiko, som en reassurandør må påføre Norli Liv og Pension.

Risici over genforsikringsgrænserne accepteres kun efter godkendelse af direktionen med tilhørende udtalelse fra aktuarfunktionen samt parterne i genforsikringsprogrammet og kun i situationer, hvor det samlet kan begrundes ud fra et forretningsmæssigt synspunkt og inden for selskabets risikoappetit samt gældende lovgivning. Dette forventes

ikke at kunne ske med den nuværende forretning. Eventuelle risici udover direktionens bemyndigelse sker naturligvis alene efter indstilling til og accept af bestyrelsen og med tilhørende udtalelse fra aktuarfunktionen.

C.2 MARKEDSRISICI

Markedsrisiko er risikoen for tab som følge af, at værdien af aktiver og passiver samlet set ændres på en for selskabet uhensigtsmæssig måde ved forandringer i de finansielle markedsforshold.

Selskabet har en række politikker og retningslinjer, som sikrer, at de risici der påtages, er i overensstemmelse med Prudent Person principperne og dermed er i overensstemmelse med selskabets risikostrategi og faktiske og forventede kapitalforhold.

Selskabernes aktiver investeres ud fra en bestyrelsesgodkendt investeringsstrategi og på en måde, så der til enhver tid er dækning af de forsikringsmæssige hensættelser.

Selskabet har markedsrisici for både kundemidler og selskabets egne midler. For kundemidlerne skyldes risikoen for selskabet de garanterede ydelser, idet selskabet potentielt må dække underskud hvis tabene bliver for høje. De garanterede ydelser er en del af det traditionelle pensionsprodukt. Historisk er forsikringerne indtil 1994 udstedt med en garanteret ydelse beregnet ved hjælp af en rente på 4,5 %. Fra 1994 til 1999 anvendtes en rente på 2,5 % efter, hvorefter den såkaldte grundlagsrente er nedsat af flere omgange. Pt. anvendes en rentesats på -0,5 %. På grund af den finansielle regulering via contributionsbekendtgørelsen består selskabets forsikringsportefølje i dag af seks så-

KAPITEL C - RISIKOPROFIL

kaldte rentekontributionsgrupper, som defineres af de forskellige garantiniveauer, forsikringerne i grupperne er baseret på. Selskabets investeringsstrategi tilpasses de enkelte rentekontributionsgrupper, således at rentefafdækning og øvrig risikoeksponering matcher de enkelte gruppers kundebuffer mm. Konsekvensen af dette er, rentekontributionsgruppen med den højeste grundlagsrente har en forholdsvis lille andel af risikofyldte aktiver målt i forhold til hensættelserne.

Selskabet anvender et princip, hvorefter eventuelle overskud på policernes rente-, risiko- eller omkostningsresultat anvendes til at nedsætte det fremtidige forrentningskrav til forsikringerne. Dette reducerer gradvist de garantier, der ligger i rentegrupperne og betyder, at policerne over tid kan blive flyttet til rentegruppe med lavere gennemsnitlig grundlagsrente.

Nytegning sker pt. i gruppen med den laveste grundlagsrente.

Selskabet har en forsigtig tilgang til allokering af både egne og kunders investeringsmidler. Der er en mindre eksponering til aktier, kredit- og højtforrentede obligationer, mens der ikke foretages investeringer med stor kompleksitet, som forårsager, at selskabet ikke på korrekt vis kan identificere, måle, overvåge, kontrollere eller rapportere aktivet eller instrumentet. Aktivallokeringen i selskabet er passende diversificeret. Risikoappetitten er fastlagt ud fra den samlede balance og fordeles ud på hver bestand efter dennes størrelse. Bestande med store kundebuffer vil have flere risikofyldte aktiver end en gruppe med en lav andel af buffer, da den samlede risiko for egenkapitalen ønskes nogenlunde ens på tværs af rentegrupper.

Selskabets forretningsmodel og strategiske mål understøttes af følgende overordnede risikoprofil og målsætninger:

Risikoprofil

- Sandsynligheden for, at de langsigtede forpligtelser ikke kan honoreres over for kunderne, skal minimeres, forudsat at de gældende solvenskrav overholdes

Målsætninger (kundemidler - bonusberettigede rentegrupper)

- Selskabet skal kunne honorere kundernes garanterede ydelser med et af bestyrelsen fastsat sandsynlighedsniveau for tab af selskabets egne midler.
- Aktivallokeringen skal fastsættes således, at tab på aktieeksponering i kundemidlerne så vidt muligt ikke skal dækkes af egenkapitalen.
- Kundemidlerne forvaltes på en måde, så investeringsporteføljen selv efter store markedsbevægelser eller andre realiserede tab kan forventes at generere et attraktivt afkast.
- Udviklingen i og forventningerne til fremtidig inflation indgår løbende i overvejelserne om, hvordan kundemidlerne kan sikres det bedst mulige afkast.

Målsætninger (kundemidler - ikke-bonusberettigede rentegrupper og syge/ulykke)

- Selskabet skal honorere kundernes garanterede ydelser.
- Da eventuelle tab indirekte dækkes af egenkapitalen, skal der ved forvaltningen af disse midler også tages hensyn til niveauet af markedsrisiko i egenkapitalens aktiver.

KAPITEL C - RISIKOPROFIL

- *Graden af likviditet skal tage hensyn til de forventede udbetalinger og usikkerheden herom.*
- *Selskabets egenkapital skal sikres en tilfredsstillende forrentning og skal ikke være indirekte eksponeret mod aktierisiko fra forvaltningen af disse midler.*

Målsætninger (egenkapital)

- *Selskabets egenkapital skal sikres en tilfredsstillende forrentning under hensyntagen til, at denne skal bevares og skal ikke være direkte eksponeret mod aktierisiko.*
- *En fastsat del af egenkapitalen skal være investeret således, at netto-afkastet er variabelt forrentet (DKK eller EUR), og en fastsat del af egenkapitalen skal være investeret i aktiver med en høj grad af likviditet (de specifikke andele fastsættes i selskabets investeringsretningslinjer).*

Selskabets risikostrategi fastlægger, at det overordnede acceptable risikoniveau for den investeringsrisiko, der påhviler selskabet, er *Lav*. Ved lav markedsrisiko for selskabet forstås, at der er en mindre sandsynlighed for at egenkapitalen i Norli Liv svækkes i et omfang, der reducerer selskabets solvens betydeligt.

Investeringsstrategien fastsætter i tillæg til dette, at kunderne skal sikres et konkurrencedygtigt afkast, hvilket medfører, at niveauet for markedsrisici fastsættes til *Middel* for kunderne.

Bestyrelsen fastsætter i selskabets investeringsretningslinjer nærmere grænser for placering af selskabets midler.

Bestyrelsen har valgt følgende tilgang til markedsrisici:

- **Renterisiko:** Risikoen for udsving i renter (niveau, hældning, kurvatur mv.), som kan påvirke markedsværdien af selskabets aktiver og passiver. Dette er en uønsket risiko. Selskabet tilstræber derfor at matche renterisikoen på aktiver og passiver, så nettorenterisikoen bliver så lille som mulig. Selskabets renterisikovillighed er derfor *lav*.
- **Valutarisiko:** Risikoen for markante udsving i valutakurser skal i relation til placering af selskabets midler være begrænset, og selskabets aktiver placeres derfor fortrinsvis i Euro og danske kroner. Selskabets valutarisikovillighed er *lav*.
- **Aktierisiko:** Risikoen for udsving i aktiekurser, som kan påvirke markedsværdien af selskabets investeringsaktiver. Aktierisiko vil kunne opstå fra placering af selskabets midler i aktier. Selskabets aktierisikovillighed er samlet set *lav*. Aktierisikoeksponering findes alene i kundeporteføljerne og eksponeringen er rettet imod et globalt investeringsunivers. Der er herudover en mindre andel af unoterede strategiske sektoraktier samt en andel af langsigtede aktier. Selskabet kan i særlige situationer vælge at reducere aktierisikoen markant. Dette vil f.eks. ske, såfremt andelen af kollektive kundebuffer er lave.
- **Ejendomsrisiko:** Risikoen for udsving i værdien af ejendomme. Selskabets risikovillighed er pt. samlet set *mellem*. Ejendomseksponering foregår udelukkende for kundernes midler.

KAPITEL C - RISIKOPROFIL

Hovedparten af ejendomsinvesteringerne er domicilejendomme, mens der derudover foretages direkte investeringer i kontorejendomme. Selskabets ejendomsinvesteringer indeholder også europæiske ejendomsfonde. Selskabets ejendomsinvesteringer er koncentrerede både i forhold til beliggenheden og til segmentet erhvervsjendomme, men senere investeringer i europæiske ejendomsfonde har dog sænket koncentrationsrisikoen.

- **Kreditrisiko:** Risikoen for udsving i kreditspænd eller for at udstedere af selskabets investeringsaktiver ikke kan honorere deres forpligtelser som følge af konkurs, indtrådt frivillig likvidation mv., hvilket kan påvirke markedsværdien af selskabets investeringsaktiver. Kreditrisiko vil kunne opstå fra placering af selskabets midler i kreditaktiver. Selskabets kreditrisikovillighed er samlet set *lav* til *mellem*.
- **Volatilitetsrisiko:** Risikoen for udsving i den implicitte volatilitet for finansielle aktiver (f.eks. renter eller valutaer). Denne risiko tolereres kun, hvis ikke-lineær afdækning via optioner vurderes at være nødvendig for at sikre en effektiv afdækning af selskabets væsentlige finansielle risici. Risikoen rammesættes ikke yderligere idet formålet med eksponeringen er risikobegrænsende. Derudover tolereres volatilitetsrisiko også indirekte i begrænset omfang i forbindelse med investering i konverterbare realkreditobligationer.
- **Andre typer af markedsrisiko** (direkte eksponering mod f.eks. råvarer, ejendomme, kunst eller vin): Risikoen for

udsving i kursen på andre typer af reale aktiver eller finansielle aktiver baseret på disse ønskes ikke. Selskabet kan dog være eksponeret indirekte til denne typer aktiver via udlån med pant i ejendomme mv.

- **Finansiel modpartsrisiko** (ikke-finansiel modpartsrisiko er dækket af anden politik): Modpartsrisiko vil hovedsagelig opstå igennem brug af afledte finansielle instrumenter på trods af, at det som udgangspunkt er nødvendigt enten at stille eller modtage sikkerhed for markedsværdien af de underliggende instrumenter. I det omfang at markedsværdien af sikkerhedsstillelsen og markedsværdien af de underliggende finansielle instrumenter afviger, efterlader dette en risiko for, at den givne modpart ikke er i stand til at honorere differencen. Da denne difference er reguleret af et fast defineret aftalegrundlag (ISDA/CSA) vil risikoen forbundet hermed være begrænset, hvorfor selskabets modpartsrisikovillighed er *lav*.
- **Koncentrationsrisici:** Selskabet skal som udgangspunkt føre en diversificeret investeringsstrategi uden særlig afhængighed af enkelte investeringstyper eller investeringer. Enkelte større koncentrationer kan tillades af bestyrelsen, hvis kvaliteten af disse investeringer i øvrigt er høj.

Vurdering af markedsrisici

En væsentlig del af Norli Liv og Pensions aktivitet er at forvalte selskabets investeringsaktiver. Investeringerne sikrer de fremtidige udbetalinger til pension eller til anden dækning

KAPITEL C - RISIKOPROFIL

af skader. Enhver investering indebærer en risiko, som skal styres af selskabet.

Brutto markedsrisiko (t.DKK) 31.12.2023	
Renterisiko	32.208
Aktierisiko	394.573
Ejendomsrisiko	526.475
Kreditspændrisici	314.179
Koncentrationsrisici	24.785
Valutarisici	135.951
Diversifikation	-287.637
Markedsrisiko	1.140.534

I tabellen er vist selskabets markedsrisici før tabsabsorbering, som de måles i standardmodellen. I tillæg til disse risici er der, jf. ovenstående gennemgang, yderligere risici i form af f.eks. volatilitetsrisici, som ikke kvantificeres i standardmodellen. Disse risici måles og, om nødvendigt, styres i selskabets interne ramkestyring.

Det vurderes, at der samlet set ved standardmodellen er afsat tilstrækkelig kapital til at tage højde for alle væsentligste risici på markedsrisikoområdet.

Det vurderes på det grundlag, at der ikke er behov for at afsætte yderligere til at dække selskabets markedsrisici.

Risikoreduktionsmetoder

Selskabet styrer renterisikoen dynamisk ift. primært det absolutte renteniveau og niveauet af kollektive kundebuffer. Dette indebærer, at selskabet i perioder kan være mere eksponeret imod rentefald pga. et ønske om at afdække risikoen for rentestigninger. Det nuværende forholdsvise høje niveau af brutto renterisiko er et udtryk for denne strategi. Som nævnt styres renterisi-

koen fra obligationsporteføljen og passiverne ved hjælp af renteswaps og swaptioner. Det bemærkes, at selskabets afdækningsstrategi følger den regulatoriske rentekurve. Denne er baseret på en EUR-swap kurve, hvorimod selskabets forpligtelser er i DKK. Dette introducerer en basisrisiko mellem den regulatoriske og økonomiske forpligtelse. På grund af den danske fastkurspolitik over for EUR vurderer selskabet, at denne basisrisiko er begrænset.

I forhold til kreditspændrisikoen er muligheden for at bruge et tillæg (volatilitetsjustering) til diskonteringen af hensættelserne en risikoreducerende metode, da tillægget modsvarer nogle af bevægelserne i kreditspændene. Med nuværende VA-metode er sammenhængen dog noget usikker.

Aktieporteføljen vil i perioder være afdækket yderligere med optioner, som ikke nødvendigvis indgår i det beregnede solvenskrav. Ved udgangen af 2023 var den i tabellen oplyste aktierisici reelt lavere pga. delvis afdækning med aktieoptioner.

De væsentligste risikoreducerende metoder for selskabet er tabsabsorbering ved primært kundebufferne og dermed kundernes fremtidige bonuspotentiale samt tabsabsorbering via det skattemæssige underskud, der opstår ved den i solvenskravet forudsatte 200-års begivenhed.

Stresstests

For at vurdere selskabets kapitalstyrke i forhold til eventuelle økonomisk ugunstige udviklinger i markedsrisici er der gennemført stresstest risiciene i standardmodellen. Disse test fremgår i afsnittet "Følsomhedsanalyse" i kapitel C. Der henvises hertil.

C.3 KREDITRISICI

Kreditrisici i form af kreditspændsrisici er behandlet under markedsrisici. Kreditrisici i dette afsnit omhandler derfor kreditrisiko i form af modpartsrisiko. Modpartsrisiko er risikoen for, at en af Norli Liv og Pensions forretningspartnere misligholder deres forpligtelser over for Norli Liv og Pension. Risikoen deles i hhv. Type-1 og Type-2 modpartsrisiko:

Type-1 modpartsrisiko

Type-1 modpartsrisiko består i Norli Liv og Pension af tilgodehavende på risikomitigerende kontrakter og kontante indeståender.

Type 1 modpartsrisiko overvåges som nævnt på daglig basis på nær for genforsikringsmodparter, der måles på månedlig basis. Hvis en modpart bliver kreditmæssigt nedvurderet, kan Norli Liv og Pension vælge at skifte den pågældende modpart ud med en modpart med bedre kreditkvalitet.

Bestyrelsen har et ønske om lav modpartsrisiko i investeringsporteføljen. Herved forstås, at aktiverne placeres på en sådan måde, at risikoen for tab som følge af ændrede forhold hos modparter begrænses. De finansielle modparter er oftest kreditinstitutter, hvor tilgodehavendet opstår i en bilateral derivataftale eller f.eks. via placering af likvide midler på en bankkonto, hvilket skaber en type 1-modpartsrisiko. Selskabet begrænser modpartsrisiciene i forbindelse med derivataftaler ved hjælp af margenaftaler og "netting" med modparterne. Margenaftaler sikrer, at en modpart stiller sikkerhed over for Norli Liv og Pension, når den anden modparts eksponering over for selskabet overstiger et givent niveau. Denne sikkerhedsstillelse begrænser et eventuelt tab i tilfælde af modpartens misligholdelse. Langt

størstedelen af selskabets swappaftaler afvikles i dag som clearede handler i LCH (London Clearing House), hvilket yderligere har reduceret såvel kredit- som operationel risiko.

Placeringsrammer indeholder begrænsninger på, hvor stor eksponering selskabet kan have hos specifikke kreditinstitutter.

Ud over de finansielle modparter har selskabet modpartsrisiko på grund af selskabets genforsikringsprogram.

Modpartsrisici relateret til genforsikring dækker risikoen for, at selskabets reassurandører ikke kan honorere deres kontraktlige forpligtelser over for Norli Liv og Pension. Misligholdelsen kan indebære, at selskabets tilgodehavender mistes helt eller delvist, og ny genforsikringsaftale skal indgås. Selskabet modtager løbende information om ændringer i reassuranceselskabernes rating og regnskabstal. Herigennem opnås viden om samarbejdspartnernes soliditet. I tillæg hertil kan selskabets reassurancemægler orientere om reassuranceselskabers økonomiske udfordringer. Disse mæglere vurderer løbende, hvorvidt de fortsat kan anbefale samarbejde med de forskellige reassuranceselskaber. For at minimere risikoen skal reassurandøren mindst være rated som A hos Standard & Poors eller A.M. Best. Afvigelser herfra skal godkendes af bestyrelsen. Hvis ratingen for en reassurandør nedjusteres til under niveauet ved indtegnings af kontrakten, har selskabet ifølge kontrakten mulighed for at opsige samarbejdet.

Type-2 modpartsrisiko

Type 2-modparter består af tilgodehavende hos andre forsikringselskaber, der ikke er genforsikring. Selskabet har ingen medregnet Type-2 modpartsrisiko

Risikoreduktionsmetoder

Som det fremgår ovenfor, er selskabets metoder til kontrol og risikoreduktion vedrørende modpartsrisici at udskifte modparter, hvis kreditværdighed bliver for lav.

Hvis der er behov for at reducere modpartsrisikoen af kontante indeståender, kan der åbnes for indskud i andre pengeinstitutter.

C.4 LIKVIDITETSRISICI

Likviditetsrisiko for Norli Liv og Pension er risikoen for at selskabet ikke kan indfri sine forpligtelser efterhånden som de forfalder på kort og lang sigt uden, at det vil have en markant effekt på selskabets samlede resultat og kapitalgrundlag.

Likviditetsrisiko opstår primært, hvis der er mismatch mellem, hvornår der kan komme udbetalinger fra investeringerne i forhold til de tidspunkter, hvor der skal ske nettoudbetalinger til kunderne.

Norli Liv og Pension er eksponeret mod likviditetsrisiko ved følgende forhold:

- a) Hvis likviditet bindes i aktiver, der ikke er omsættelige, f.eks. immaterielle og materielle anlægsaktiver.
- b) Hvis selskabet har negativ arbejdskapital som følge af forudbetalinger eller tilgodehavender.
- c) Når der afregnes arbejdsmarkedsbidrag til staten for hele kalenderåret primo september. Denne forudbetaling medfører, at Norli Liv og Pension har op til 4 måneders arbejdsmarkedsbidrag til gode hos kunderne.
- d) Hvis der ved afregning af fondshandler er valør-gap mellem købs- og salgstransaktioner.

- e) Når der som følge af store rentebevægelser skal stilles sikkerhed for derivatkontrakterne.

For at imødegå ovennævnte risici har selskabet sat rammer og procedurer op for at overvåge, og om nødvendigt håndtere, manglende likviditet i porteføljens aktiver.

Vurdering af likviditetsrisiko

Likviditetsrisikoen i Norli Liv og Pension er lav henset til, at forudsigeligheden af behovet for likviditet er høj, og at selskabets investeringer i stor udstrækning er placeret i aktiver, der kan handles med kort varsel.

Likviditetsrisici anses således ikke som en væsentlig risiko i Norli Liv og Pension.

Risikoreduktionsmetoder

Bestyrelsen i Norli Liv og Pension ønsker en lav likviditetsrisiko, hvorfor investeringernes omsættelighed indgår ved fastlæggelsen af investeringsstrategien.

Rammer for driftslikviditeten er fastsat således, at selskabet til enhver tid kan betale/afregne forpligtelserne. Overskudslikviditet overføres til investeringslikviditeten.

Der er i rammerne taget hensyn til usikkerheden på selskabets fremtidige betalinger.

Samlet beløb for den fremtidige forventede fortjeneste

Selskabet har ved opgørelsen af hensættelserne ved hjælp af en simulationsmodel beregnet værdien af den fremtidige risikoforrentning til selskabet. Denne fortjenstmargen udgør ultimo 2023 487 mio.kr.

Andre væsentlige oplysninger om likviditetsrisici

Der er ikke andre væsentlige oplysninger om likviditetsrisici end dem, der er fremlagt i dette kapitel.

C.5 OPERATIONELLE RISICI

Operationelle risici i Norli Liv og Pension er risikoen for, at der sker uforudsete begivenheder, der påvirker selskabet negativt, eksempelvis svindel, IT-fejl, menneskelige fejl m.m.

Vurdering af operationel risiko

En del af selskabets drift er outsourcet. Dermed hidrører selskabets operationelle risiko i en vis grad fra outsourcingpartnerne – særligt til outsourcingpartnerne Netic og Gabler. Selskabet er løbende i dialog med outsourcingpartnerne om, hvorledes de sikrer sig mod operationelle risici.

Den operationelle risiko afdækkes primært med kapital.

Se kapitlet om ledelsessystemet for en beskrivelse af selskabets RCK, hvor hændelser skal behandles i sammenhæng med kontrolsystemet.

Andre væsentlige oplysninger om operationel risiko

Der er ikke andre væsentlige oplysninger om operationel risiko end dem, der er fremlagt i dette kapitel.

C.6 ANDRE VÆSENTLIGE RISICI

Væsentlige forretningsmæssige risici

Norli Liv og Pension er ligeledes eksponeret over for forretningsmæssige risici, der omfatter strategiske risici, omdømmerisici og andre risici relaterede til eksterne faktorer, herunder regulatoriske risici.

Strategiske risici er knyttet til arbejdet med at realisere selskabets strategi og overordnede mål. Norli Liv og Pension følger nøje udviklingen på de markeder, hvor selskabet har aktiviteter med henblik på at sikre, at produkter, priser og kundeservice er konkurrencedygtige. Norli Liv og Pension tilstræber en ordentlig behandling af kunderne samt åbenhed og gennemsigtighed i sin kommunikation, og de omdømmemæssige risici begrænses via en generel høj standard ved håndtering af operationelle risici og kunde-forhold. I praksis er der fastsat procedurer og kontroller, som dækker de væsentlige aspekter af selskabets aktiviteter.

Herudover har generalforsamlingen sammensat bestyrelsen med henblik på at sikre de nødvendige kompetencer til at fastlægge og eksekvere den bedst mulige strategi for selskabet.

I forhold til de omdømmemæssige risici har ledelsen løbende proaktiv fokus på sager, som kan forårsage væsentlige omdømmerisici.

De regulatoriske risici har de seneste år været stigende i forbindelse med bl.a. indførelsen af solvensreglerne. De regulatoriske risici i denne forbindelse vurderes derfor overordnet set at være begrænsede på nuværende tidspunkt.

Personafhængighedsrisiko

Selskabet har ansat medarbejdere til at udføre nøgleroller i selskabet på baggrund af deres erfaring og viden, og som alle betragtes som vigtige for selskabets løbende drift. Personafhængighedsrisiko er selskabets risiko for at miste disse ansatte ved fratrædelse eller ved anden uforudset begivenhed (død, sygdom, uheld).

Selskabet har tegnet kontrakter med de ansatte med opsigelsesperioder, der giver god mulighed for selskabet at erstatte personen med en tilsvarende kompetent person til at udføre den relevante rolle.

Outsourcingrisiko

Givet selskabets outsourcingstrategi, har selskabet fokus på outsourcingrisici. En væsentlig risiko er knyttet til den potentielle situation for selskabet, hvor det er nødvendigt at finde en ny outsourcingpartner pga. eksempelvis konkurs, kontraktudløb uden fornyelse eller ekstraordinær opsigelse af kontrakten.

Øvrige outsourcingrisici i form af risikoen for manglende leverancer eller manglende kvalitet i leverancerne mitigeres ved selskabets kontrol af outsourcingleverandørernes leverancer, egenkontrol og revisionserklæringer.

C.7 ANDRE OPLYSNINGER

I forhold til Norli Liv og Pensions risikoprofil er der ikke andre væsentlige oplysninger end dem, der er fremlagt i dette kapitel.

Kapitel D - Værdiansættelse til solvensformål

I dette kapitel beskrives de overordnede principper for den anvendte værdiansættelsesmetode i opgørelser af aktiver og passiver, i henhold til kravene i solvensforordningen og de tilsvarende opgørelser i regnskaberne.

Selskabets aktiver og passiver værdiansættes i solvensbalancen, i overensstemmelse med reglerne i Solvens-II-reguleringen. I årsregnskabet opgøres balancen efter reglerne i årsregnskabsloven.

Udgangspunktet for reglerne til opgørelser i henhold til kravene i solvensforordningen og opgørelserne i regnskabet i Danmark er i udgangspunktet baseret på samme opgørel-

sesmetode. Selskabet har tidligere modtaget et påbud om at opgøre hensættelserne ved brug af en simulationsmodel og overgang til denne metodik ved udgangen af 2022, har nu medført, at der er større forskel på balancen opgjort efter lokale regnskabsstandarder og til solvensformål.

D.1 AKTIVER

Norli Liv og Pension Livsforsikring A/S' balance består i høj grad af likvide aktiver, for hvilke der eksisterer et aktivt marked. Værdiansættelsen af de ikke-noterede investeringer gennemgås senere i dette kapitel. Fordelingen af aktiverne er opgjort i balance-skemaet bilag 1. Der er for aktiverne ingen væsentlige forskelle på solvensbalancen og den regnskabsmæssige balance. De få forskelle der er, fremgår af nedenstående tabel:

Værdiansættelsesmetode		
Aktivklasse	Solvens	Regnskab
Immaterielle aktiver	I solvensbalancen kan immaterielle aktiver ikke indregnes.	Kan bestå af udviklingsomkostninger vedrørende projekter. Posten nedskrives til genindvindingsværdien, hvis denne er lavere end den regnskabsmæssige værdi. Pt. udgør denne post 0.
Finansielle aktiver	Køb og salg indregnes til dagsværdi på handelsdatoen. Dagsværdien opgøres ud fra et hierarki, efter hvilken metode der er tilgængelig: (1) Noterede priser i et aktivt marked for samme instrument. Her anvendes senest observerede markedspris på balancedagen (2) Observerbare input baseret på noterede priser i et aktivt marked for lignende instrumenter eller værdiansættelsesmetoder baseret på observerbare input. (3) Ikke-observerbare input hvor værdiansættelsens input ikke er baseret på observerbare input, bl.a. unoterede aktier. Her anvendes generelt accepterede værdiansættelsesmetoder, som er udtryk for skøn af værdien, hvor risikofaktorer er inddraget i beregningen. Inkluderes	Identisk med solvensmetoden.

KAPITEL D - VÆRDIANSÆTTELSE TIL SOLVENSFORMÅL

	som et aktiv på handelsdagen ved værdiansættelse til solvensformål.	
Derivater	Derivater måles til dagsværdi, hvis dagsværdien er positiv, indgår disse som aktiv. Ved negativ dagsværdi indgår derivatet som passiv.	Identisk med solvensmetoden.
Indlån i kreditinstitutter	Klassificeres som 'Andre finansielle investeringsaktiver'. Dagsværdi sættes som udgangspunkt til kostpris. Opgøres ud fra handelsdato.	Identisk med solvensmetoden.
Tilgodehavender	Måles til skønnet dagsværdi og opdeles på genforsikringsandele af de forsikringsmæssige henseættelser, samt tilgodehavender for forsikringstager og virksomheder og andre tilgodehavender.	Identisk med solvensmetoden.

Obligationer

Beholdningen af obligationer omfatter hovedsageligt danske realkreditobligationer og i mindre grad erhvervsobligationer. Til værdiansættelse af disse obligationer anvendes officielle kurser fra relevante børser hvis disse er handlet den pågældende dag, og hvis ikke, bruges en teoretisk kurs. Ved værdiansættelse af en illikvid beholdning bruges en teoretisk kurs baseret indeholdende relevante risikopræmier.

Aktier

Aktier omfatter børsnoterede aktier og aktiefutures, der værdiansættes til noterede priser, samt unoterede aktier. For unoterede aktier er værdiansættelsen forbundet med skøn, hvori indgår oplysninger fra selskabernes regnskaber, handler med aktier i de pågældende selskaber samt øvrige objektive oplysninger.

Finansielle instrumenter

Afledte finansielle instrumenter består hovedsageligt af renteswaps og renteswaptioner, som værdiansættes ved nutidsværdiberegning af forventede fremtidige penge-

strømme, der tilbagediskonteres, ud fra indhentede rentepunkter, interpolation mellem rentepunkter og valutakurser.

Selskabet har tillige positioner i aktieoptioner, som for de noterede optioners vedkommende værdiansættes ud fra indhentede priser. Unoterede optioner værdiansættes ud fra indhentede volatiliteter og priser på underliggende aktiver.

Valutatruer værdiansættes ud fra indhentede valutaterminstillæg og valutakurser.

Ejendomme

Investeringsejendomme måles til en dagsværdi, der er opgjort ud fra Finanstilsynets retningslinjer. Dagsværdien beregnes på grundlag af afkastmetoden, hvilket betyder, at den enkelte ejendom værdiansættes som en konsol på grundlag af et forventet normalt driftsbudget og et afkastkrav. Den beregnede værdi reguleres for kortvarige forhold, som ændrer ejendommens indtjening.

KAPITEL D - VÆRDIANSÆTTELSE TIL SOLVENSFORMÅL

D.2 FORSIKRINGSMÆSSIGE HENSÆTTELSER

Norli Liv og Pensions forsikringsmæssige hensættelser kan klassificeres, som det fremgår af nedenstående tabel. Af tabellen fremgår endvidere, hvordan hensættelserne værdiansættes i forhold til opgørelse af solvenskrav, hvilke antagelser der er gjort og de forskelle, der er i forhold til regnskabet. Endelig

er usikkerhederne ved opgørelserne beskrevet.

Som det fremgår af tabellen, opgøres de forsikringsmæssige hensættelser ikke identisk i regnskabet og ved opgørelse af solvenskravet.

Værdiansættelsesmetode				
Forretningsområde	Solvens	Antagelser	Andre antagelser i regnskab	Usikkerhed
Forsikringsmæssige hensættelser	Posten er værdien af pensionsydelse (garanterede ydelser) inkl. værdien af forventninger til fremtidig bonus. Hertil lægges en pris for, at antagelserne bag forventningerne ikke holder (Risikomargen). Endelig værdiansættes selskabets fortjenstdel (FFO).	Der regnes med en EI-OPA-rentekurve med VA-tillæg. Forventninger til levetider, hyppighed for invaliditet, omkostninger, sandsynligheder for omskrivning til fripolice og genkøb mv. følger de tekniske grundlag, som er offentligt tilgængelige på Finanstilsynets hjemmeside. Risikomargen opgøres som den pris, en investor vil kræve for at overtage risikoen.	Visse af størrelserne er skønnede pba. af mere simple metoder for at undgå iterative processer i aflæggelsen af regnskabet. Pr. ultimo 2023 har dette primært resulteret i forskel i FFO. Øvrige størrelser som GY, bonuspotentiale, risikomargin og FFO afviger også imellem regnskab og solvensbalance.	I forhold til fastsættelsen af forventninger til levetider, hyppighed for invaliditet, omkostninger, sandsynligheder for omskrivning til fripolice og genkøb mv. er der forbundet de statistiske usikkerheder, der følger af at bruge historiske data til at forudsige fremtidige udviklinger.
Indtrufne, men ikke rapporterede skader samt rapporterede, men endnu ikke færdigbehandlede skader	Værdien svarer til værdien af hensættelsen fra året før justeret for en forventning til, hvor stor en andel af de forventede skader for året, der vil blive rapporteret med forsinkelse hhv. være længere tid under sagsbehandling.	Forventninger til andelen af skader, der bliver rapporteret med forsinkelse eller er længere tid under sagsbehandling	Der anvendes samme værdiansættelse som i solvensbalancen.	Ud over usikkerhederne knyttet til de kendte rettigheder, jf. overfor, er der usikkerhederne knyttet til omfanget af de indtrufne endnu ikke rapporterede skader

En vigtig forudsætning for opgørelsen af de forsikringsmæssige hensættelser er den indregnede rentekurve. Den bliver fastsat af den europæiske tilsynsinstitution EIOPA. Udover selve rentekurven kan Finanstilsynet give tilladelse til at indregne et tillæg (volatilitetsjustering eller VA) til rentekurven. Tillægget, der ligeledes offentliggøres af EIOPA, afhænger af den aftalte valuta for ind- og udbetalingerne i forsikringsaftalerne.

Norli Liv og Pension har tidligere søgt om og fået tilladelse af Finanstilsynet til at benytte denne mulighed. Betydningen for selskabet er som følger:

Kapitalgrundlag (DKK tkr.) 31.12.2023	Med VA tillæg	Uden VA tillæg
Forsikringsmæssige hensættelser	13.634.674	13.634.809
Solvenskapitalkrav	233.428	238.261
Minimumskapitalkrav	105.042	107.217

KAPITEL D - VÆRDIANSÆTTELSE TIL SOLVENSFORMÅL

Anerkendt kapitalgrundlag til dækning af solvenskapitalkrav

945.622 943.004

Anerkendt kapitalgrundlag til dækning af minimumskapitalkrav

945.622 943.004

D.3 ANDRE FORPLIGTELSE

Norli Liv og Pensions øvrige forpligtelser kan klassificeres, som det fremgår af nedenstående tabel. Af tabellen fremgår, hvordan disse værdiansættes til opgørelsen af solvenskravene og i regnskabet. Generelt bemærkes det, at forpligtelserne er værdiansat til beløb svarende til det, som selskabet måtte skulle afregne for at opfylde sin forpligtelse på markedsvilkår.

Værdiansættelsesmetode		
Forpligtelser	Solvens	Regnskab
Udsudte skatteforpligtelser	Fastlægges efter gældsmetoden som alle midlertidige forskelle mellem regnskabs- og skattemæssige værdier.	Der anvendes samme værdiansættelse som efter solvensmetoden.
Gæld	Udgøres primært af derivater målt til en negativ dagsværdi. Andre gældsposter måles til dagspris, der i udgangspunktet svarer til kostpris.	Der anvendes samme værdiansættelse som efter solvensmetoden. Dog med den forskel, at gælden bliver inkluderet som et passiv på valørdagen.
Periodeafgrænsningsposter for forpligtelser	Svarer til posten i regnskabet eksklusiv skyldige renter i swap-aftaler. Består primært af forudbetalte præmier og skyldig rente vedrørende den supplerende kapital.	Består hovedsageligt af skyldige renter i swap-aftaler. Disse opgøres til dagsværdi som finansielle instrumenter og indregnes efter samme princip som disse, det vil sige fra risikoovertagelse på handelsdagen og ikke fra afregningsdato.

D.4 ALTERNATIVE VÆRDIANSÆTTELSESMETODER

Norli Liv og Pensions portefølje indeholder en andel af aktiver, hvor der ikke findes aktive markeder og/eller markedspriser. Manglen på et aktivt marked nødvendiggør en alternativ værdiansættelsesmetode. Metoden gælder både ifm. aflæggelse af årsregnskab, ved de kvartalsvise indrapporteringer og i den daglige værdiansættelse. Den valgte metode gennemgås i dette afsnit.

For direkte ejede ejendomme i selskabet og datterselskabet Ejendomsinvest henvises til afsnit D.1. For øvrige berørte aktiver, primært ikke-noterede lån og obligationer, baseres

værdien som udgangspunkt på portefølje-forvalterens værdiansættelse, hvis selskabet har vurderet, at de overordnede principper for denne er retvisende. Værdien sammenholdes med rapportering og generelle markedsforhold, hvor det vurderes om ændring af markedsværdi er relevant for et givent lån. Derudover beregner selskabet en approksimation til markedsværdien (en "markedsproxy") baseret på udviklingen i likvide markedsindeks for en tilsvarende investering i perioden efter den seneste prisfastsættelse. De likvide markedsindeks der finder anvendelse, afhænger bl.a. af kreditvurdering af den enkelte investering. På nuværende tidspunkt anvendes "iTraxx Crossover 5års CDS index" til investeringer der vurderes som High

KAPITEL D - VÆRDIANSÆTTELSE TIL SOLVENSFORMÅL

Yield-investeringer, "iTraxx Main 5-års CDS index" til investeringer der vurderes at være Investment Grade, "CMBX 11" til investeringer med pant i fast ejendom og "iBoxx Eur Infrastructure" til investeringer med pant i infrastruktur. De likvide indeks bliver justeret med forskelle i genindvindingsgrad ("recovery rate"), såfremt der er forskelle mellem de specifikke investeringer og antagelserne i de likvide markedsindeks. Værdiansættelsen vil blive ændret såfremt markedsproxyen er mere end 2% fra den senest modtagne.

Selskabets alternative investeringer er senest i 2022 blevet gennemgået af KPMG for vurdering af, om forvalternes værdiansættelsespolitikker er i overensstemmelse med selskabets politik for værdiansættelse.

Beslutninger om indstilling til direktionen om værdiansættelser af ikke-noterede aktiver, foretages på selskabets værdiansættelses- og kreditkomité, som er en integreret del af selskabets risikostyringssystem. På denne komité foretages løbende gennemgang af alternative værdiansættelser, hvormed erfaringer bygges op og bruges til den løbende overvågning. Selskabets risikostyringssystem er beskrevet i afsnit B.3.

D.5 ANDRE OPLYSNINGER

Hvad angår værdiansættelse gives herunder, på baggrund af forsikrings- og pensionsbranchens ønske om øget oplysningsgrad, supplerende information omhandlende Norli Liv og Pension Livsforsikring A/S' procedurer angående følgende punkter:

1. Frekvens
2. Væsentlighed og proportionalitet
3. Konsistens
4. Efterprøvning

De overordnede principper for værdiansættelse af illikvide investeringer fastlægges i den bestyrelsesgodkendte politik for området. Politikken er herefter af direktionen udmøntet i forretningsgange. Det bemærkes, at selskabet er i transition fra procedurer fastsat som en del af det tidligere koncernforhold. Beskrivelsen her dækker ikke tidligere forhold.

Forretningsgangene dikterer, at værdiansættelsen til hver en tid, skal være korrekt. Dette betyder, at værdiansættelsen vurderes månedligt, med mindre udvikling i markedsforhold eller de specifikke investeringer tilsiger en hyppigere vurdering. Frekvensen af løbende værdiansættelse bygger på modtagelsen af NAV-opdateringer fra forvalteren. Der modtages som minimum månedlig rapportering fra de enkelte forvaltere.

Angående **væsentlighed og proportionalitet** anvendes det generelle princip, at investeringerne opgøres til dagsværdi. Dette kontrolleres med minimum samme frekvens som der foretages udbetalinger fra kunders depot. Derudover arbejder selskabet med en tolerance for beregningsusikkerhed, på 2%. Denne beregningsusikkerhed tager udgangspunkt i likvide markedsindeks, som indikation på om værdien af en investering er

KAPITEL D - VÆRDIANSÆTTELSE TIL SOLVENSFORMÅL

væsentligt ændret. Denne beregningsusikkerhed gælder både for opadgående og nedadgående justeringer af investeringer. Selskabet styrer dermed væsentlighed og proportionalitet ved hjælp af lav tolerance for beregningsusikkerhed og lav samlet andel af alternative investeringer.

Angående **konsistens** er de overordnede principper forankret i selskabets politik for kreditrisiko, som fastsætter metoden for værdiansættelse. Denne politik vedtages årligt af bestyrelsen. Politikken uddelegerer administrationen af værdiansættelsen til direktionen i form af en forretningsgang for værdiansættelse af ikke-noterede aktiver. Forankringen af værdiansættelsen i bestyrelsens politik, sikrer dermed konsistens over tid.

Angående **efterprøvning** har selskabet etableret en forretningsgang angående værdiansættelse af ikke-noterede aktiver, som beskriver hvorledes efterprøvning af de alternative investeringer foretages. Efterprøvningen består dels i gennemgang af den modtagne rapportering, med henblik på at identificere eventuelle nødlidende aktiver og generel information om aktivernes afkast- og risikoforhold. Derudover består efterprøvningen i en vurdering af udvikling i de relevante benchmarks for de enkelte investeringer, med henblik på at sikre at investeringernes værdi ikke er væsentligt ændret siden modtagelse af den aktuelle balanceværdi. Efterprøvningen dokumenteres og opsamles i selskabets Værdiansættelses- og Kreditkomité.

KAPITEL E - KAPITALFORVALTNING

Kapitel E - Kapitalforvaltning

I dette kapitel beskrives kravene til Norli Liv og Pensions kapitalgrundlag samt kapitalgrundlagets forskellige delelementer.

Kravene følger de regulatoriske standarder herfor.

E.1 KAPITALGRUNDLAG

Selskabet overvåger månedligt status på kapital-situationen, herunder udvikling i basiskapital, kapitalkrav og overdækning. Rapporteringen drøftes af selskabets direktion, CRO, ansvarshavende aktuar og investeringsansvarlig på de månedlige møder i selskabets finansielle risikostyringskomite (FRK).

Selskabets bestyrelse modtager en løbende opdatering på kapital-situationen, ligesom det fremover vil indgå i den finansielle månedsrapport for selskabet.

Kapitalgrundlag (DKK tkr.) pr. 31.12.2023

Egenkapital	458.929
Forskelle i værdiansættelse mellem regnskab og Solvens II	386.861
Foreslået udbytte	0
Kapitalgrundlag i alt	945.622
Tier 1	945.622
Tier 2	0
Tier 3	0
Anerkendt kapitalgrundlag til dækning af solvenskapitalkrav	945.622
Anerkendt kapitalgrundlag til dækning af minimumskapitalkrav	945.622

E.2 SOLVENSKAPITALKRAV OG MINIMUMSKAPITALKRAV

Norli Liv og Pensions solvenskrav er som følger:

Kapitalkrav (DKK tkr.) pr. 31.12.2023

Solvenskrav	233.428
Dækningsgrad	405%
Minimumsolvenskrav	105.042

I nedenstående tabel er opgørelsen af solvenskravene opdelt på de moduler, der indgår i den europæiske standardmodel:

Netto kapitalkrav (DKK tkr.) pr. 31.12.2023

Markedsrisiko	35.428
Modpartsrisiko	9.481
Livsforsikringsrisiko	193.454
Helbreds-forsikringsrisiko	33.560
Diversifikation	-51.907
Primært solvenskapitalkrav	220.017
Operational risiko	60.696
Justering for tabsabsorberende evne af de forsikringsmæssige hensættelser	0
Justering for tabsabsorberende evne af de udskudte skatter	-47.286
Solvenskapitalkrav	233.428

I henhold til de europæiske standarder er der visse muligheder for at benytte forenklede beregningsmetoder. I Norli Liv og Pension benyttes muligheden for at foretage forenklede beregninger ved opgørelse af Risikomargin

Norli Liv og Pension anvender ikke selskabsspecifikke parametre.

Minimumsolvenskravene er opgjort som følger:

KAPITEL E - KAPITALFORVALTNING

Minimumsolvenskrav for livsforsikringsaktiviteter (t.DKK) pr. 31.12.2023

Lineært minimumsolvenskrav	232.255	
Elementer i opgørelsen af det lineære minimumsolvenskrav	Parametre	Element
Garanterede ydelser med gevinstandele	3,7%	9.891.229
Fremtidige diskretionære ydelser med gevinstandele	-5,2%	2.705.272
Ydelser uden bonusret	2,1%	17.776
Risikosum	0,07%	9.400.463

Minimumsolvenskrav for ikke-livsforsikringsaktiviteter (t.DKK) pr. 31.12.2022

Lineært minimumsolvenskrav	16.834	
Elementer i opgørelsen af det lineære minimumsolvenskrav	Parametre	Element

Garanterede ydelser med gevinstandele	3,7%	0
Fremtidige diskretionære ydelser med gevinstandele	-5,2%	0
Ydelser uden bonusret	2,1%	582.254
Risikosum	0,07%	6.580.785

E.3 ANVENDELSE AF DELMODULET FOR LØBETIDSBASEREDE AKTIERISICI TIL BEREGNING AF SOLVENSKAPITALKRAV

Muligheden for at omregne aktierisici til en obligationslignende afkast og risikoprofil, der matcher pensionsforpligtelserne anvendes ikke af Norli Liv og Pension.

E.4 FORSKELLE MELLEM STANDARDFORMLEN OG EN INTERN MODEL

Norli Liv og Pension bruger standardmodellen til opgørelse af solvenskapitalkravet. Der er således ingen forskelle.

E.5 MANGLENDE OVERHOLDELSE AF MINIMUMSKAPITALKRAVET OG MANGLENDE OVERHOLDELSE AF SOLVENSKAPITALKRAVET

Norli Liv og Pension har ikke overtrådt sit solvenskrav eller minimale solvenskrav i rapporteringsperioden.

KAPITEL E - KAPITALFORVALTNING

E.6 ANDRE VÆSENTLIGE OPLYSNINGER OM FORSIKRINGS- EL- LER GENFORSIKRINGSSKABETS KAPITALFORVALTNING.

Der er ikke andre væsentlige oplysninger om Norli Liv og Pensions kapitalforvaltning end dem, der fremgår af de foregående afsnit.

Bilag 1 - Offentliggørelse af oplysninger

Norli Liv og Pension skal sammen med denne rapport offentliggøre visse af de skemaer, der indsendes til Finanstilsynet vedrørende selskabets risici. I nedenstående skema er et overblik over disse. Skemaerne fremgår af de efterfølgende sider:

QRT-skabeloner for SFCR (Individuelle selskaber)	
Skema	Giver information omkring:
s.02.01.02	Balance sheet information
s.05.01.02	Premiums, claims and expenses
s.12.01.02	Technical provisions relating to life insurance and health insurance
s.22.01.01	Impact of the long-term guarantee and transitional measures
s.23.01.01	Own funds, including basic own funds and ancillary own funds
s.25.01.21	Solvency Capital Requirement calculated <i>using the standard formula</i>
s.28.02.01	Minimum Capital Requirement - Both life and non-life insurance activity

BILAG 1 - OFFENTLIGGØRELSE AF OPLYSNINGER

S.02.01.02 Balance sheet (tDKK)

		C0010
Assets		
Intangible assets	R0030	0
Deferred tax assets	R0040	0
Pension benefit surplus	R0050	0
Property, plant & equipment held for own use	R0060	0
Investments (other than assets held for index- and unit-linked)	R0070	16.648.621
Property (other than for own use)	R0080	1.108.671
Participations and related undertakings	R0090	4.823
Equities	R0100	693.086
Equities - listed	R0110	693.086
Equities - unlisted	R0120	0
Bonds	R0130	1.410.090
Government Bonds	R0140	12.084
Corporate Bonds	R0150	1.398.006
Structured notes	R0160	0
Collateralised securities	R0170	0
Collective Investments Undertakings	R0180	11.135.958
Derivatives	R0190	2.128.898
Deposits other than cash equivalents	R0200	167.096
Other investments	R0210	0
Assets held for index-linked and unit-linked contracts	R0220	0
Loans and mortgages	R0230	0
Loans on policies	R0240	0
Loans and mortgages to individuals	R0250	0
Other loans and mortgages	R0260	0
Reinsurance recoverables from:	R0270	291.465
Non-life and health similar to non-life	R0280	0
Non-life excluding health	R0290	0
Health similar to non-life	R0300	0
Life and health similar to life, excluding health, index- and unit-linked	R0310	291.465
Health similar to life	R0320	0
Life excluding health and index-linked and unit-linked	R0330	291.465
Life index-linked and unit-linked	R0340	0
Deposits to cedants	R0350	0
Insurance and intermediaries receivables	R0360	48.057
Reinsurance receivables	R0370	0
Receivables (trade, not insurance)	R0380	0
Own shares (held directly)	R0390	0
Amounts due in respect of own fund items or other not yet paid in	R0400	0
Cash and cash equivalents	R0410	150.808
Any other assets, not elsewhere shown	R0420	0
Total assets	R0500	17.138.951

BILAG 1 - OFFENTLIGGØRELSE AF OPLYSNINGER

	C0010
Liabilities	
Technical provisions – non-life	R0510 0
Technical provisions – non-life (excluding health)	R0520 0
Technical provisions calculated as a whole	R0530 0
Best Estimate	R0540 0
Risk margin	R0550 0
Technical provisions - health (similar to non-life)	R0560 0
Technical provisions calculated as a whole	R0570 0
Best Estimate	R0580 0
Risk margin	R0590 0
Technical provisions - life (excluding index-linked and unit-linked)	R0600 13.634.674
Technical provisions - health (similar to life)	R0610 588.013
Technical provisions calculated as a whole	R0620 0
Best Estimate	R0630 582.254
Risk margin	R0640 5.759
Technical provisions – life (excluding health and index- and unit-linked)	R0650 13.046.661
Technical provisions calculated as a whole	R0660 0
Best Estimate	R0670 12.905.743
Risk margin	R0680 140.918
Technical provisions – index-linked and unit-linked	R0690 0
Technical provisions calculated as a whole	R0700 0
Best Estimate	R0710 0
Risk margin	R0720 0
Contingent liabilities	R0740 0
Provisions other than technical provisions	R0750 0
Pension benefit obligations	R0760 53
Deposits from reinsurers	R0770 0
Deferred tax liabilities	R0780 10.555
Derivatives	R0790 2.124.557
Debts owed to credit institutions	R0800 1
Financial liabilities other than debts owed to credit institutions	R0810 0
Insurance & intermediaries payables	R0820 41.807
Reinsurance payables	R0830 25.936
Payables (trade, not insurance)	R0840 131.008
Subordinated liabilities	R0850 0
Subordinated liabilities not in BOF	R0860 0
Subordinated liabilities in BOF	R0870 0
Any other liabilities, not elsewhere shown	R0880 224.738
Total liabilities	R0900 16.193.329
Excess of assets over liabilities	R1000 945.622

BILAG 1 - OFFENTLIGGØRELSE AF OPLYSNINGER

S.05.01.02 Premiums, claims and expenses by line of business (tDKK)

		Life insurance obligations			Total
		Health insurance	Insurance with profit participation	Other life insurance	
		C0210	C0220	C0240	C0300
Premiums written					
Gross	R1410	89.241	955.061	0	1.044.303
Reinsurers' share	R1420	53.447	13.459	0	66.906
Net	R1500	35.794	941.603	0	977.397
Premiums earned					
Gross	R1510	0	0	0	0
Reinsurers' share	R1520	0	0	0	0
Net	R1600	0	0	0	0
Claims incurred					
Gross	R1610	66.343	1.268.747	0	1.335.090
Reinsurers' share	R1620	28.432	8.084	0	36.515
Net	R1700	37.911	1.260.664	0	1.298.575
Expenses incurred	R1900	16.256	101.048	0	117.304
Other expenses	R2500				0
Total expenses	R2600				117.304

BILAG 1 - OFFENTLIGGØRELSE AF OPLYSNINGER

S.12.01.02 Life and Health SLT Technical Provisions (tDKK)

	Insurance with profit participation	Other life insurance		Total (Life other than health insurance, incl. Unit-Linked)	Health insurance (direct business)		Total (Health similar to life insurance)	
			Contracts with options or guarantees			Contracts without options and guarantees		Contracts with options or guarantees
	C0020	C0060	C0080	C0150	C0160	C0170	C0180	C0210
Technical provisions calculated as a whole	R0010	0	0	0	0			0
Total Recoverables from reinsurance/SPV and Finite Re after the adjustment for expected losses	R0020	0	0	0	0			0
Technical provisions calculated as a sum of BE and RM								
Best Estimate								
Gross Best Estimate	R0030	12.887.966	17.776	12.905.743		577.847	4.407	582.254
Total Recoverables from reinsurance/SPV and Finite Re after adjustment	R0080	291.465	0	291.465		0	0	0
Best estimate minus recoverables - total	R0090	12.596.501	17.776	12.614.278		577.847	4.407	582.254
Risk Margin	R0100	140.381	537	140.918	5.759			5.759
Technical provisions – total	R0200	13.028.347	18.313	13.046.661	588.013			588.013

BILAG 1 - OFFENTLIGGØRELSE AF OPLYSNINGER

S.22.01.01 Impact of long term guarantees and transitional measures (DKK)

		Amount with LTG measures and transitionals	Impact of transitional on technical provisions	Impact of transitional on interest rate	Impact of volatility adjustment set to zero	Impact of matching adjustment set to zero
		C0010	C0030	C0050	C0070	C0090
Technical provisions	R0010	13.634.674	0	0	135	0
Basic own funds	R0020	945.622	0	0	-2.618	0
Eligible own funds to meet Solvency Capital Requirement	R0050	945.622	0	0	-2.618	0
Solvency Capital Requirement	R0090	233.428	0	0	4.833	0
Eligible own funds to meet Minimum Capital Requirement	R0100	945.622	0	0	-2.618	0
Minimum Capital Requirement	R0110	105.042	0	0	2.175	0

BILAG 1 - OFFENTLIGGØRELSE AF OPLYSNINGER

S.23.01.01 Own funds (DKK)

		Total	Tier 1 - unre- stricted	Tier 3
		C0010	C0020	C0050
Basic own funds before deduction for participations in other financial sector as foreseen in article 68 of Delegated Regulation 2015/35				
Ordinary share capital (gross of own shares)	R0010	10.000	10.000	
Share premium account related to ordinary share capital	R0030	0	0	
Initial funds, members' contributions or the equivalent basic own - fund item for mutual and mutual-type undertakings	R0040	0	0	0
Subordinated mutual member accounts	R0050	0		
Surplus funds	R0070	348.046	348.046	0
Preference shares	R0090	0		0
Share premium account related to preference shares	R0110	0		
Reconciliation reserve	R0130	587.576	587.576	0
Subordinated liabilities	R0140	0		0
An amount equal to the value of net deferred tax assets	R0160	0		0
Other own fund items approved by the supervisory authority as basic own funds not specified above	R0180	0	0	
Own funds from the financial statements that should not be represented by the reconciliation reserve and do not meet the criteria to be classified as Solvency II own funds				
Own funds from the financial statements that should not be represented by the reconciliation reserve and do not meet the criteria to be classified as Solvency II own funds	R0220	0		
Deductions				
Deductions for participations in financial and credit institutions	R0230	0	0	0
Total basic own funds after deductions	R0290	945.622	945.622	
Ancillary own funds				
Unpaid and uncalled ordinary share capital callable on demand	R0300	0		
Unpaid and uncalled initial funds, members' contributions or the equivalent basic own fund item for mutual and mutual - type undertakings, callable on demand	R0310	0		0
Unpaid and uncalled preference shares callable on demand	R0320	0		0
A legally binding commitment to subscribe and pay for subordinated liabilities on demand	R0330	0		
Letters of credit and guarantees under Article 96(2) of the Directive 2009/138/EC	R0340	0		0
Letters of credit and guarantees other than under Article 96(2) of the Directive 2009/138/EC	R0350	0		
Supplementary members calls under first subparagraph of Article 96(3) of the Directive 2009/138/EC	R0360	0		0
Supplementary members calls - other than under first subparagraph of Article 96(3) of the Directive 2009/138/EC	R0370	0		0
Other ancillary own funds	R0390	0		

BILAG 1 - OFFENTLIGGØRELSE AF OPLYSNINGER

Total ancillary own funds

Available and eligible own funds

Total available own funds to meet the SCR

Total available own funds to meet the MCR

Total eligible own funds to meet the SCR

Total eligible own funds to meet the MCR

SCR

MCR

Ratio of Eligible own funds to SCR

Ratio of Eligible own funds to MCR

	Total	Tier 1 - unre- stricted	Tier 3
	C0010	C0020	C0050
R0400	0		0
R0500	945.622	945.622	0
R0510	945.622	945.622	
R0540	945.622	945.622	0
R0550	945.622	945.622	
R0580	233.428		
R0600	105.042		
R0620	405%		
R0640	900%		

Reconciliation reserve

Excess of assets over liabilities

Own shares (held directly and indirectly)

Foreseeable dividends, distributions and charges

Other basic own fund items

Adjustment for restricted own fund items in respect of matching adjustment portfolios and ring fenced funds

Reconciliation reserve

Expected profits

Expected profits included in future premiums (EPIFP) - Life business

Expected profits included in future premiums (EPIFP) - Non- life business

Total Expected profits included in future premiums (EPIFP)

	C0060	
R0700	945.622	
R0710	0	
R0720	0	
R0730	358.046	
R0740	0	
R0760	587.576	
R0770	170.263	
R0780	0	
R0790	170.263	

BILAG 1 - OFFENTLIGGØRELSE AF OPLYSNINGER

S.25.01.21 Solvency Capital Requirement - for undertakings on Standard Formula (DKK)

	Gross solvency capital requirement	USP	Simplifications
	C0110	C0090	C0100
-			
Market risk	R0010 1.140.534		
Counterparty default risk	R0020 60.370		
Life underwriting risk	R0030 291.150	None	
Health underwriting risk	R0040 41.333	None	
Non-life underwriting risk	R0050 0	None	
Diversification	R0060 -256.272		
Intangible asset risk	R0070 0		
Basic Solvency Capital Requirement	R0100 1.277.116		
Calculation of Solvency Capital Requirement			
Operational risk	R0130 60.696		
Loss-absorbing capacity of technical provisions	R0140 -1.057.098		
Loss-absorbing capacity of deferred taxes	R0150 -47.286		
Capital requirement for business operated in accordance with Art. 4 of Directive 2003/41/EC	R0160 0		
Solvency capital requirement excluding capital add-on	R0200 233.428		
Capital add-on already set	R0210 0		
Solvency capital requirement	R0220 233.428		
Other information on SCR			
Capital requirement for duration-based equity risk sub-module	R0400 0		
Total amount of Notional Solvency Capital Requirement for remaining part	R0410 0		
Total amount of Notional Solvency Capital Requirements for ring fenced funds	R0420 0		
Total amount of Notional Solvency Capital Requirement for matching adjustment portfolios	R0430 0		
Diversification effects due to RFF nSCR aggregation for article 304	R0440 0		
			C0109
Approach based on average tax rate		R0590	Yes
Calculation of loss absorbing capacity of deferred taxes			C0130
Amount/estimate of LAC DT	R0640	-47.286	
Amount/estimate of LAC DT justified by reversion of deferred tax liabilities	R0650	-10.555	
Amount/estimate of LAC DT justified by reference to probable future taxable economic profit	R0660	-36.731	
Amount/estimate of LAC DT justified by carry back, current year	R0670	0	
Amount/estimate of LAC DT justified by carry back, future years	R0680	0	
Amount/estimate of Maximum LAC DT	R0690	-78.641	

BILAG 1 - OFFENTLIGGØRELSE AF OPLYSNINGER

S.28.02.01 Minimum Capital Requirement - Both life and non-life insurance activity (DKK)

	Non-life activities		Life activities	
	MCR _(L,NL) Result		MCR _(L,L) Result	
		C0070		C0080
Linear formula component for life insurance and reinsurance obligations	R0200	16,834		232.255
Overall MCR calculation		C0130		
Linear MCR	R0300	249.089		
SCR	R0310	233.428		
MCR cap	R0320	105.042		
MCR floor	R0330	58.357		
Combined MCR	R0340	105.042		
Absolute floor of the MCR	R0350	49.934		
MCR	R0400	105.042		
Notional non-life and life MCR calculation		Non-life activities		Life activities
		C0140		C0150
Notional linear MCR	R0500	16.834		232.255
Notional SCR excluding add-on (annual or latest calculation)	R0510	15.775		217.652
Notional MCR cap	R0520	7.099		97.943
Notional MCR floor	R0530	3.944		54.413
Notional Combined MCR	R0540	7.099		97.943
Absolute floor of the notional MCR	R0550	20.123		29.812
Notional MCR	R0560	20.123		97.943

BILAG 1 - OFFENTLIGGØRELSE AF OPLYSNINGER

Linear formula component for non-life insurance and reinsurance obligations

Non-life activities

Life activities

Net (of reinsurance/SPV) best estimate and TP calculated as a whole provisions Net (of reinsurance) written premiums in the last 12 months Net (of reinsurance/SPV) best estimate and TP calculated as a whole provisions Net (of reinsurance) written premiums in the last 12 months

	C0030	C0040	C0050	C0060
Medical expenses and proportional reinsurance	R0020			
Income protection insurance and proportional reinsurance	R0030			
Workers' compensation insurance and proportional reinsurance	R0040			
Motor vehicle liability insurance and proportional reinsurance	R0050			
Other motor insurance and proportional reinsurance	R0060			
Marine, aviation and transport insurance and proportional reinsurance	R0070			
Fire and other damage to property insurance and proportional reinsurance	R0080			
General liability insurance and proportional reinsurance	R0090			
Credit and suretyship insurance and proportional reinsurance	R0100			
Legal expenses insurance and proportional reinsurance	R0110			
Assistance and proportional reinsurance	R0120			
Miscellaneous financial loss insurance and proportional reinsurance	R0130			
Non-proportional health reinsurance	R0140			
Non-proportional casualty reinsurance	R0150			
Non-proportional marine, aviation and transport reinsurance	R0160			
Non-proportional property reinsurance	R0170			

Linear formula component for life insurance and reinsurance obligations

Net (of reinsurance/SPV) best estimate and TP calculated as a whole provisions Net (of reinsurance/SPV) total capital at risk Net (of reinsurance/SPV) best estimate and TP calculated as a whole provisions Net (of reinsurance/SPV) total capital at risk

	C0090	C0100	C0110	C0120
Obligations with profit participation - guaranteed benefits	R0210	0	9.891.229	
Obligations with profit participation - future discretionary benefits	R0220	0	2.705.272	
Index-linked and unit-linked obligations	R0230	0	0	
Other life (re)insurance and health (re)insurance obligations	R0240	582.254	17.776	
Total capital at risk for all life (re)insurance obligations	R0250		6.580.785	9.400.463

KONTAKTINFORMATION

Kontaktinformation

Norli Liv og Pension Livsforsikring A/S
Midtermolen 1
DK-2100 København Ø

Tel: 38202400

Email: service@norli.dk

CVR 64145711

www.norli.dk

NORLI